

APSTIPRINĀTS  
ar Latvijas Nacionālā mākslas muzeja direktora  
2013. gada 26. jūnija rīkojumu Nr.1-2/79

**Latvijas Nacionālā mākslas muzeja\***  
**PUBLISKAIS PĀRSKATS**  
**par darbu 2012. gadā**



\* Līdz 2012.gada 31.decembrim – V/A Latvijas Nacionālais mākslas muzejs. Pamatojoties uz Ministru kabineta 2012.gada 18.decembra noteikumiem Nr.923 „Latvijas Nacionālā mākslas muzeja nolikums”, ar 2013.gada 1.janvāri mainīts statuss no valsts aģentūras uz tiešās pārvaldes iestādi.

## SATURS

I PAMATINFORMĀCIJA.....	3
1.1. Iestādes juridiskais statuss un struktūra.....	3
1.2. Politikas jomas, nozares, apakšnozares vai funkcijas, par kurām iestāde ir atbildīga.....	5
1.3. Pārskata gada galvenie uzdevumi un prioritātes; informācija par to īstenošanu.....	6
II FINANŠU RESURSI UN IESTĀDES DARBĪBAS REZULTĀTI.....	15
2.1. Valsts budžeta finansējums un tā izlietojums.....	15
2.2. Novērtējums par stratēģijas ieviešanu.....	19
2.3. Pārskats par iestādes vadības un darbības uzlabošanas sistēmām efektīvas darbības nodrošināšanai.....	19
III PERSONĀLS.....	20
IV KOMUNIKĀCIJA AR SABIEDRĪBU.....	21
4.1. Komunikācija ar sabiedrību.....	21
4.2. Pasākumi sabiedrības viedokļa izziņai par apmierinātību ar valsts iestādes darbu.....	24
V NĀKAMĀ GADA PRIORITĀTES.....	24

## I PAMATINFORMĀCIJA

### 1.1. Iestādes juridiskais statuss un struktūra

Saskaņā ar 2005.gada 26.jūnijā pieņemtajiem Ministru kabineta noteikumiem Nr.548. (Publisko aģentūru likuma 8.panta trešo daļu) ar 2005.gada 1.septembri Valsts aģentūra „Latvijas Nacionālais mākslas muzejs” ir LR Kultūras ministra pārraudzībā esoša valsts pārvaldes iestāde. Ministrs aģentūras pārraudzību īsteno ar Kultūras ministrijas starpniecību. LNMM darbojas kā juridiska persona; tai ir savs zīmogs ar pilnu muzeja nosaukumu un konti Valsts kasē. Tā kā „Publisko aģentūru likums” (22.03.2001.) no 2010. gada 1. janvāra ir zaudējis spēku, v/a „Latvijas Nacionālais mākslas muzejs” darbību nosaka „Publisko aģentūru likuma” (01.12.2009.) Pārejas noteikumi.

Pamatojoties uz Ministru kabineta 2012.gada 18.decembra noteikumiem Nr.923 „Latvijas Nacionālā mākslas muzeja nolikums”, ar 2013.gada 1.janvāri LNMM mainīts statuss no valsts aģentūras uz tiešās pārvaldes iestādi.

Atbilstoši iestādes juridiskajam statusam pārskata periodā, LNMM Publiskais pārskats par darbu 2012. gadā sagatavots, pamatojoties uz 2010.gada 5.maija Ministru kabineta noteikumiem Nr.413 „Noteikumi par gada publiskajiem pārskatiem”.

Muzeja darbu vada direktors, ko pēc Latvijas Muzeju padomes atzinuma un LR Kultūras ministrijas ieteikuma apstiprina LR Ministru kabinets. Muzeja direktoram ir viens vietnieks krājuma darbā, un palīgs.

Muzeja uzdevumus un funkcijas realizē:

1. Administratīvais pārvaldes aparāts – direktors, direktora vietnieks krājuma darbā, grāmatvedības un finanšu daļa, personāla daļas vadītājs;
2. Departamenti un nodaļas, kas realizē zinātniski pētnieciskā darba, krājuma darba un komunikācijas darba funkcijas – Latvijas Vizuālās mākslas departaments, Latvijas Dekoratīvās mākslas un dizaina departaments, Ārzemju mākslas departaments; Komunikācijas un izglītības darba nodaļa, Restaurācijas nodaļa;
3. Administratīvi saimnieciskais departaments ar dienestiem un darbnīcām, kas realizē administratīvi saimnieciskās un atbalsta funkcijas.

Muzeja darba stratēģiju nosaka koleģiālo lēmumu pieņemšanas struktūras: Zinātniskā padome; Krājuma komisija; Restaurācijas padome, Iepirkumu komisijas u.c.

Kopš 2010. gada 1. janvāra, saskaņā ar LR Ministru kabineta 2009.gada 1.septembra rīkojumu Nr.602 par divu valsts aģentūru, V/A „Dekoratīvās mākslas un dizaina muzejs” un V/A „Ārzemju mākslas muzejs”, likvidāciju un pievienošanu V/A „Latvijas Nacionālais mākslas muzejs”, Muzejam ir piecas teritoriālās struktūrvienības, kurās tiek realizēts pilns muzejisko funkciju cikls, un kas atvērtas apmeklētājiem sekojošās ēkās (adresēs) Rīgā:

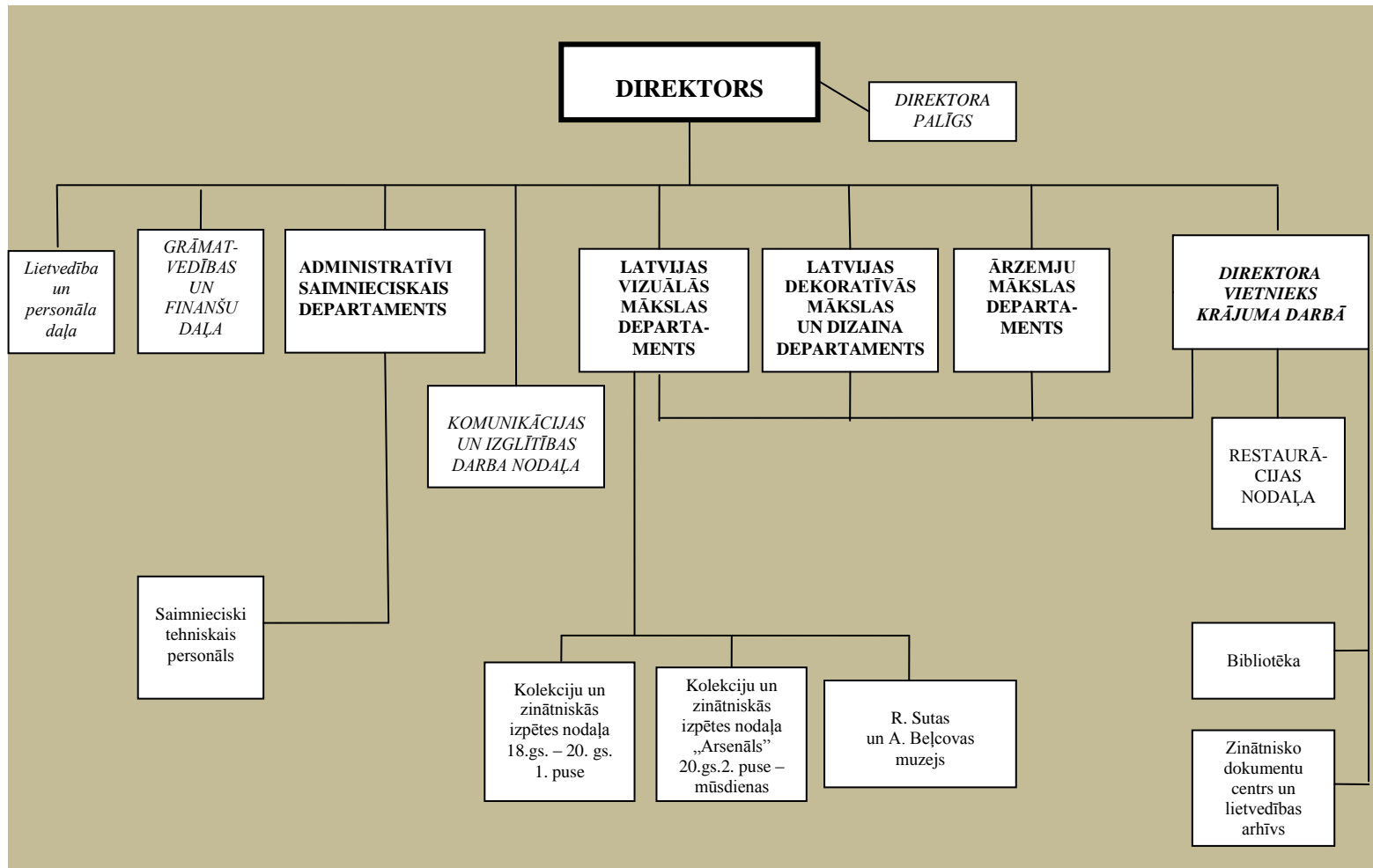
- 1) LNMM galvenā ēka (K. Valdemāra ielā 10a);
- 2) LNMM izstāžu zāle „Arsenāls” (Torņa ielā 1);
- 3) Romana Sutas un Aleksandras Beļcovas muzejs (Elizabetes ielā 57a–dz. 26);
- 4) Dekoratīvās mākslas un dizaina muzejs (Skārņu ielā 10/20);
- 5) Mākslas muzejs „Rīgas Birža” (Doma laukumā 6).

**Muzeja izveidošanas gads – 1905.**

**Muzejs akreditēts līdz 2015. gadam.**

2005. gadā muzejs tika akreditēts uz 10 gadiem.

## V/A Latvijas Nacionālais mākslas muzejs struktūras shēma



## 1.2. Politikas jomas, nozares, apakšnozares vai funkcijas, par kurām iestāde ir atbildīga

Muzeja misija formulēta Muzeja nolikuma 2. punktā:

*Aģentūras darbības mērķis ir izglītot sabiedrību un rosināt tās interesi par Latvijas un pasaules vizuālās mākslas, dekoratīvās mākslas un dizaina liecībām to vēsturiskajās un mākslinieciskajās izpausmēs, akcentējot nacionālās mākslas skolas vietu kultūras vēsturē un laikmetīgajos procesos.*

Valsts aģentūras „Latvijas Nacionālais mākslas muzejs” galvenie darbības virzieni ir definēti nolikumā.

Tās funkcijas ir:

1. komplektēt muzeja krājumu atbilstoši muzeja krājuma politikas nostādņēm;
2. nodrošināt muzeja krājuma atbilstošu aprūpi, saglabāšanu, restaurēšanu, uzskaiti un pārvaldību kā Nacionālā muzeju krājuma daļu;
3. veikt muzeja krājuma un ar to saistītās informācijas zinātnisko pētniecību;
4. nodrošināt muzeja krājuma un ar to saistītās informācijas pieejamību sabiedrībai;
5. veikt izglītojošo darbu un nodrošināt izglītošanās iespējas atbilstoši muzeja komunikācijas politikas nostādņēm;
6. uzturēt un attīstīt muzeja darbībai nepieciešamo infrastruktūru, lai muzeja krājumu izvietotu tam paredzētajās vēsturiskajās un pielāgotās ēkās.

Lai nodrošinātu funkciju izpildi, aģentūra:

1. publicē pētniecības darba rezultātus, izdodot katalogus, grāmatas, bukletus un citus informatīvus un reklāmas izdevumus;
2. atbilstoši kompetencei nodrošina Nacionālā muzeju krājuma komplektēšanu, uzskaiti un dokumentēšanu;
3. organizē Latvijas un starptautiskas konferences un seminārus;
4. īsteno muzeja ekspozīciju un izstāžu politiku, izmantojot muzeja krājumu un organizējot mūsdienīgu mākslas skates, kā arī organizē izstāžu apmaiņu ar muzejiem un galerijām ārvalstīs, iesaistoties starptautisko izstāžu projektos;
5. atbilstoši kompetencei īsteno muzeja pētnieciskā darba politiku;
6. nodrošina ekspozīciju un izstāžu pieejamību un gidu pakalpojumus to padziļinātai iepazīšanai;
7. veic izglītojošo darbu, izmantojot mūsdienīgas darba formas un īpašu uzmanību pievēršot mūžizglītībai, skolēnu un jaunatnes izglītībai;
8. sagatavo un publicē informatīvus un reklāmas izdevumus;
9. veido informatīvo datu bāzi par muzeja krājumu Nacionālā muzeju krājuma kopkatalogam;
10. izstrādā un īsteno projektus saskaņā ar muzeja darbības mērķi;
11. organizē starptautiskus projektus un piedalās to īstenošanā;
12. nodrošina muzeja pasākumu publicitāti;
13. pēta sabiedrības pieprasījumu un atbilstoši kompetencei analizē muzeja sniegto pakalpojumu kvalitātes novērtējumu;
14. atbilstoši kompetencei veic mākslas darbu ekspertīzes, sniedz konsultācijas un metodisku palīdzību;
15. nodrošina muzeja apsaimniekošanā esošo nekustamo kultūras pieminekļu – ēku – uzturēšanu, sagatavo un iesniedz Kultūras ministrijā priekšlikumus par ēku remontu, restaurāciju un rekonstrukciju.

### 1.3. Pārskata gada galvenie uzdevumi un prioritātes; informācija par to īstenošanu

2012. gadā muzeja darbs tika plānots un īstenots atbilstoši muzeja vidēja termiņa darbības stratēģijai un pieejamajiem resursiem, nosakot konkrētus uzdevumus un prioritātes katrā muzeja darbības jomā. 2012. gada darba plānu muzejs ir izpildījis, muzeja darbības kvantitatīvie un kvalitatīvie mērķi ir sasniegti.

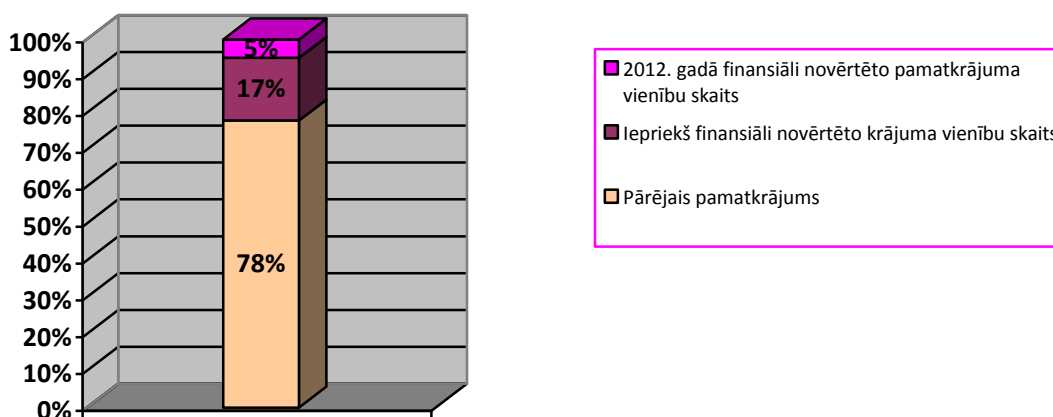
#### 1.3.1. Vadības un organizatoriskā darba prioritātes un veiktie uzdevumi:

- Veikta muzeja darbības organizēšana saskaņā ar valsts aģentūras darbības modeli.
- 2012.gadā muzejs turpināja attīstīt jauno darbības modeli pēc apjomīgās reorganizācijas 2010.gadā un Mākslas muzeja „Rīgas Birža” atvēršanas publiskai apskatei 2011. gadā.
- 2012.gada LNMM darbības prioritārie virzieni bija Mākslas muzeja „Rīgas Birža” darbības pilnveidošana pēc atklāšanas un Austrumu mākslas ekspozīcijas izveide; Dekoratīvās mākslas un dizaina muzeja pastāvīgo ekspozīciju un ieejas vestibila pārveide atbilstoši laikmetīgam redzējumam; virzība uz LNMM galvenās ēkas restaurācijas, rekonstrukcijas un jaunbūves projekta realizāciju.
- Viena no prioritātēm 2012. gadā bija muzeja ēku infrastruktūras jautājumu risināšana, kas muzeja darbā aktualizējas arvien vairāk, jo bez kardinālas situācijas uzlabošanas vairākos LNMM objektos turpmāka muzeja funkciju īstenošana nav iedomājama. Veiktie pasākumi muzeja darbības nodrošināšanai nepieciešamās infrastruktūras uzturēšanā un attīstīšanā:
  - 2012.gadā ritējusi nepārtraukta sadarbība ar VNĪ par Rīgas Biržas ēkas apsaimniekošanu, kas tika nodota ekspluatācijā 2011.gada jūlijā. 2011.gada 20.augustā apmeklētājiem tika atvērts Mākslas muzejs „Rīgas Birža”, uz kuriem daļēji ir pārvietotas muzeja ārējo mākslas kolekcijas no Rīgas pils telpām. Tomēr joprojām telpas pilnībā atbrīvot nevar, jo Rīgas Biržā, saskaņā ar projektu, nav veidotas telpas glabātuvēm. Līdz ar to ir aktuāls jautājums par muzeju krātuvju kompleksa izbūvi Pulka ielā.
  - Pārveidots Dekoratīvās mākslas un dizaina muzeja ieejas vestibils, tādējādi uzlabojot muzeja pieejamību un apmeklētāju apkalpošanas līmeni.
  - Muzeja galvenās ēkas īpašnieks Rīgas pilsētas Īpašuma departaments 2009.gadā atsāka risināt jautājumu par ēkas restaurāciju - rekonstrukciju. 2010.gadā sarīkotā starptautiska skiču konkursa rezultātā (iesniegti 26 projekti) uzvarēja Lietuvas arhitektu grupa „Processoffice” un tika pieņemts lēmums par tehniska projekta izstrādi, kur līguma slēgšana notika 2011. gada janvārī. 2011.gadā notika ļoti intensīvs darbs pie restaurācijas, rekonstrukcijas un jaunbūves tehniska projekta izstrādes, kas turpinājās arī 2012.gadā. 2012.gada vidū tika aktualizēts jautājums par finansējuma piesaisti, sagatavojot pieteikumu konkursam par ES struktūrfondu piesaisti no virsstaistībām vēl šajā plānošanas perioda. 2012.gada beigās tika izsludināts iepirkums uz būvnieku - projekta realizētāju, pasūtītājs Rīgas domes Īpašuma departaments kā ēkas īpašnieks.
  - 2013.gadā visnopietnākās pārmaiņas skars muzeja galvenās ēkas K.Valdemāra ielā darbību, jo saskaņā ar Rīgas domes plāniem, 2013.gada pavasarī ir jāuzsāk ēkas restaurācijas un rekonstrukcijas darbi. Lai to uzsāktu, ir nepieciešama visa krājuma (apm. 40.000 vienību), restaurācijas darbnīcu, biroja telpu pārvietošana uz pagaidu darbības vietām. Pēc provizoriskiem aprēķiniem, lai nodrošinātu muzeja darbību pagaidu atrašanās vietās un pilnībā nodrošinātu nacionālā krājuma saglabāšanu, Latvijas Nacionālajam mākslas muzejam papildus gadā nepieciešami Ls 104.000.

### 1.3.2. Krājuma politikas galvenās prioritātes un informācija par to īstenošanu:

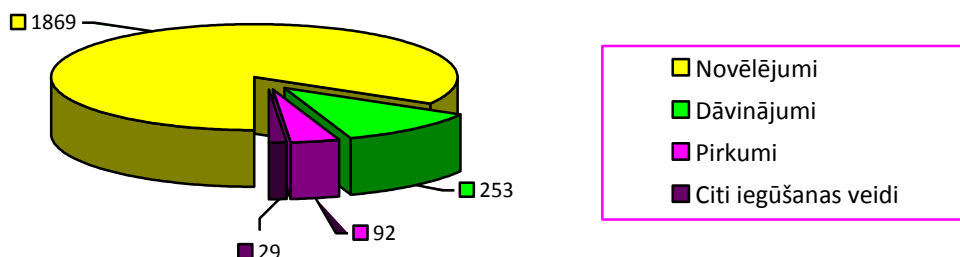
- Muzeja krājuma pārvaldība – krājuma darba stratēģiju aģentūrā plāno un uzrauga Krājuma komisija, kas regulāri sanāk uz sēdēm. Pārskata gadā veiktas 2 kolekciju pilnas esības pārbaudes un 1 kolekcijas esības pārbaude izlases veidā. Krājuma saglabāšanas un restaurācijas stratēģiju aģentūrā nosaka Restaurācijas padome, kas regulāri sanāk uz sēdēm. Nodrošinot muzeja krājuma aprūpi un saglabāšanu, veikti muzeja krājuma konservācijas un restaurācijas pasākumi, veikti uzlabojumi muzeja krātuvēs.
- Pārskata gadā turpināta muzeja krājuma finansiālā novērtēšana, kā to nosaka 2009.gada 15.decembra MK Noteikumi Nr.1486 „Kārtība, kādā budžeta iestādes kārto grāmatvedības uzskaiti”. Uz 2013. gada 1. janvāri finansiāli novērtēti 22% no pamatkrājuma vienību kopskaita.

*Muzeja finansiāli novērtēto pamatkrājuma vienību kopskaits (procentuāli)*



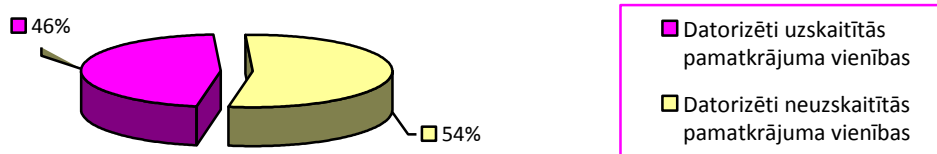
- Par vienu no krājuma darba prioritātēm pārskata gadā noteikta LNMM galvenajā ēkā glabāto 40000 mākslas priekšmetu sagatavošana pārvietošanai uz pagaidu glabātavām 2013.gada sākumā.
- Muzeja krājuma papildināšana – Muzeja krājumu uz 2013.gada 1.janvāri veido 101.184 vienības, t.sk. pamatkrājums – 85.562 vienības, palīgkrājums – 15.597 vienības, apmaiņas krājums – 25 vienības. 2012. gadā, pieejamo resursu robežās un atbilstoši muzeja krājuma komplektēšanas politikai, muzeja krājums ir papildināts par 2232 vienībām, no kā lielāko daļu sastāda Tatjanas Sutas novēlējums (Romana Sutas un Aleksandras Beļcovas muzeja krājums) un mākslinieka Borisa Bērziņa radošais mantojums. Muzejs saņēmis arī citus dāvinājumus, veicis pirkumus, ieguvis vienu mākslas priekšmetu saskaņā ar līgumu, kā arī papildinājis pamatkrājumu ar priekšmetiem no palīgkrājuma.
- 2012.gada nogalē budžeta grozījumu rezultātā LNMM saņēma papildus mērķfinansējumu mākslas darbu iegādei Ls 100.000, kas tika izlietoti 92 mākslas darbu iegādei (kopā izlietotais finansējums mākslas darbu iegādei Ls 107.538.

### Muzeja krājuma papildināšana (vienību skaits)



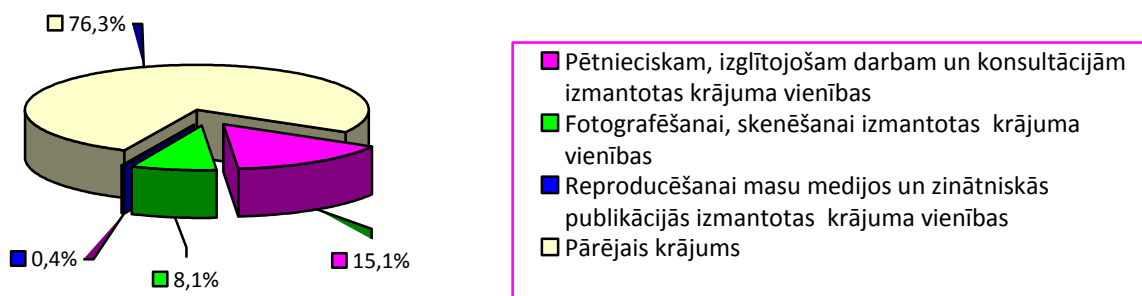
- Muzeja krājuma pieejamība sabiedrībai – Lai nodrošinātu muzeja krājuma pieejamību visplašākajai sabiedrībai, sistemātiski tiek veikta jaunieguvumu inventarizācija un pārējo krājuma priekšmetu digitalizācija un ievadīšana muzeja elektroniskajā datu bāzē, kā arī veikts datu eksports uz Nacionālā muzeju krājuma kopkatalogu (NMKK). Jāatzīmē, ka kopš 2011. gada maija NMKK datu importa funkcija nedarbojas, līdz ar to muzejam liegta iespēja eksportēt datus pilnā apjomā.

### Datorizēti uzskaitīto muzeja pamatkrājuma vienību kopskaits (procentuāli)



- Viena no aģentūras krājuma darba prioritātēm ir muzeja krājuma pieejamība pētnieciskajam un izglītojošajam darbam – pētnieciskajam darbam muzeja krātuvēs, konsultācijām, izglītojošajam darbam, fotografēšanai un skenēšanai, kā arī zinātniskajām publikācijām 2012. gadā izmantotas 20269 pamatkrājuma vienības, kas veido vairāk par 23% no muzeja krājuma kopskaita. Muzeja krājumu izmanto gan pētnieki, gan mākslas un kultūras studenti kā no Latvijas, tā no ārzemēm.

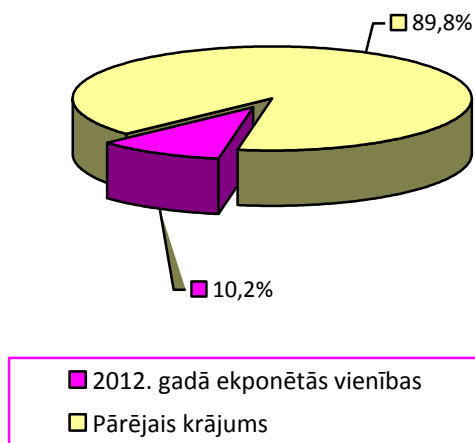
### Muzeja krājuma pieejamība pētnieciskajam darbam (procentuāli)



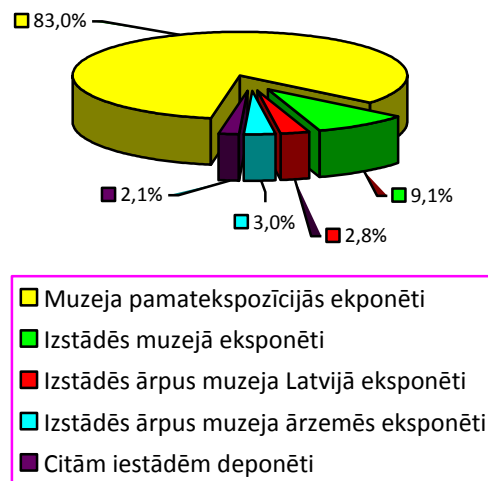


- Muzeja krājuma pieejamība sabiedrībai izstādēs un ekspozīcijās – 2012. gadā muzejā bija skatāmas 13 ekspozīcijas, no kurām viena atklāta pārskata gadā, tika atklātas 49 izstādes muzejā, 5 izstādes citos muzejos un institūcijās Latvijā un 4 izstādes ārzemēs. Kopumā izstādēs, kā arī deponēšanai citām iestādēm izmantotas 10345 krājuma vienības, kas veido aptuveni 10% no muzeja krājuma kopskaita.

*Muzeja krājuma izmantošana eksponēšanai 2012. gadā – procentuāli no kopējā skaita*



*Muzeja krājuma izmantošana eksponēšanai – pa veidiem, procentuāli*



### 1.3.3. Pētnieciskā darba politikas galvenās prioritātes un informācija ar to īstenošanu:

- Muzeja pētnieciskā darba stratēģiju un izstāžu politiku nosaka Zinātniskā padome. 2012. gadā notika 2 Zinātniskās padomes sēdes.
- Atbilstoši muzeja kompetencei un iespējām, sagatavotas izstādes uz pētniecisko tēmu bāzes, kas vienlaikus popularizē LNMM krājumu un sniedz izvērstu, strukturētu un konceptuāli pamatotu pienesumu mākslas vēstures un mūsdienu procesu interpretējumā. Pārskata gadā 18 izstādes bija veidotas pilnībā uz muzeja krājuma bāzes.
- Veikti pētījumi par Latvijas mākslas procesu attīstību, turpināti iesāktie pētnieciskie darbi, nosakot katras tēmas izstrādes maksimāli efektīgu galarezultātu, saskaņojot to ar muzeja izstāžu plānu. 2012. gadā muzeja speciālisti strādāja pie 80 pētnieciskām tēmām.
- Veikta iespēju robežās zinātnisku un populārzinātnisku darbu sagatavošana, kolekciju zinātnisko aprakstu un katalogu publicēšana, tādējādi nodrošinot plašāku krājuma pieejamību sabiedrībai un speciālistiem. Muzeja darbinieki izstrādājuši 80 referātus, rakstus un ziņojumus, no tiem publicēti 34. Publicēti 9 izstāžu un kolekciju katalogi, 2 monogrāfijas.
- Lai veicinātu zinātniski pētnieciskā darba sabalansētu plānošanu un kvalitāti, kurā dokumentēta ar pētniecisku ievirzi organizēto projektu - izstāžu, konferenču norise, turpināta zinātnisko rakstu publicēšana LNMM rakstu krājumā „Muzeja raksti”, izdodot sērijas ceturto grāmatu.

- Pārskata periodā muzejā organizētas 1 vietēja mēroga un 4 starptautiskas konferences, speciālisti piedalījušies 26 dažāda mēroga vietējās un starptautiskās konferencēs.

#### 1.3.4. Izstāžu un ekspozīciju politikas galvenās prioritātes un informācija par to īstenošanu:

- Latvijas Nacionālā māksla muzeja uzkrātais, saglabātais un sistemātiski papildinātais krājums sniedz vispilnīgāko liecību par Latvijas mākslas procesu un nozīmīgākajām personībām tajā, kā arī plaši atspoguļo pasaules kultūras mantojumu. Lai pilnvērtīgi izmantojot šo resursu sabiedrības labā, muzeja izstāžu un ekspozīciju darbā noteikti pieci prioritārie virzieni:
  - ✓ Nodrošināt muzeja ekspozīciju māksliniecisko un saturisko pilnveidošanu: Mākslas muzejā „Rīgas Birža” līdz ar Austrumu mākslas galerijas atklāšanu pabeigta pastāvīgo ekspozīciju izveide; muzeja ātrijā izveidota unikāla laikmetīgās mākslas objekta ekspozīcija – Dmitrija Gutova (Krievija) „Gondola”. Dekoratīvās mākslas un dizaina muzejā konceptuāli un mākslinieciski pārveidotas 2 pastāvīgās ekspozīcijas.
  - ✓ Nodrošināt plānā apstiprināto izstāžu sarīkošanu sadarbībā ar māksliniekiem un izstāžu organizatoriem, lai atspoguļotu aktuālos procesus Latvijas mākslā. Muzejā sarīkotas vairāk kā 15 mākslinieku personālizstādes un grupu izstādes, tomēr izstāžu plānošanu muzeja galvenajā ēkā ļoti apgrūtināja neskaidrība par ēkas rekonstrukcijas darbu uzsākšanas laiku, kas sākotnēji bija plānota jau 2012. gada sākumā, tomēr tika atlikta, un muzeja ēka bija atvērta apmeklētājiem visu 2012. gadu.
  - ✓ Turpināt iepazīstināt sabiedrību ar mākslas vērtībām, kas uzkrātas citu institūciju un privātās kolekcijā. 2012. gada sākumā LNMM i/z Arsenāls turpinājās iepriekš atklātā izstāde „Blīvā telpa” no Dr. biol. Gunta Belēviča kolekcijas; Mākslas muzejā „Rīgas Birža” bija skatāma holandiešu un flāmu vecmeistaru gleznu izstāde „Floras valstība” no galerijas „Modus vivendi” (Krievija) krājuma, kā arī izstāde no Rietumu bankas kolekcijas „Mākslas klātbūtne”.
  - ✓ Veidot izstādes no muzeja krājuma, iepazīstinot sabiedrību ar aktuālām mākslas mantojuma interpretācijām, kas balstās uz muzeja speciālistu veiktās zinātniskās izpētes rezultātiem. Popularizējot muzeja krājumu, šādas izstādes tika rīkotas gan muzejā, gan citos muzejos Latvijā, gan ārzemēs. Par gada apmeklētākajām izstādēm, kas veidotas uz muzeja krājuma bāzes, kļuva jau 2011. gadā atklātā Kārļa Padega simtgades izstāde „Trauslais izaicinājums”, ko 2012. gada sākumā apskatīja 16429 interesenti, kā arī izstādes „Muzejs izvēlas. Glezniecība 1958-1988” un „Ģederts Eliass (1877-1975)” LNMM galvenās ēkas Baltajā zālē (attiecīgi 9267 un 7943 apmeklētāji). Muzeja krājuma izpētes un starptautiskās sadarbības rezultātā tapušo ceļojošo izstādi „Sudraba laikmets. Krievu māksla no Baltijas valstu kolekcijām. 1890-1930” Mākslas muzejā „Rīgas Birža” apmeklēja 11547. Savukārt izstāde un katalogs „Rīgas mākslas porcelāns. 1925-1940” Krievijas dekoratīvi lietišķās un tautas mākslas muzejā Maskavā kļuva par nozīmīgāko dekoratīvās mākslas un dizaina kolekcijas skati ārpus Latvijas pēdējo desmitgažu laikā.
  - ✓ Iepazīstināt sabiedrību ar pasaules kultūras mantojumu, veidojot starptautiskus sadarbības projektus. Sabiedrības interese par 2012. gadā realizētajiem nozīmīgākajiem projektiem apliecina to nepieciešamību un aktualitāti: Mākslas muzeja „Rīgas Birža” veidoto izstādi „Faberže” apmeklēja 25404 skatītāji, savukārt izstāde „Jugendstila mode” sasniedza gada apmeklētības rekordu Dekoratīvās mākslas un dizaina muzejā – to apskatīja 26565.

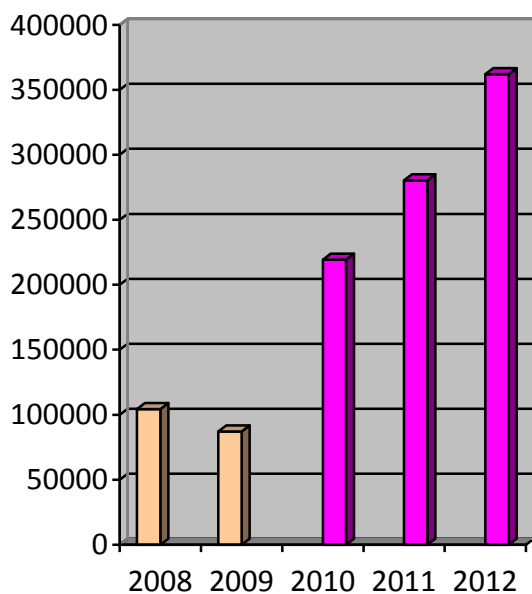
*Latvijas Nacionālā mākslas muzeja PUBLISKAIS PĀRSKATS par darbu 2012. gadā.*

### 1.3.5. Darbs ar apmeklētājiem un muzeja pedagoģiskās programmas:

#### 1.3.5.1. Muzeja apmeklējums pārskata periodā.

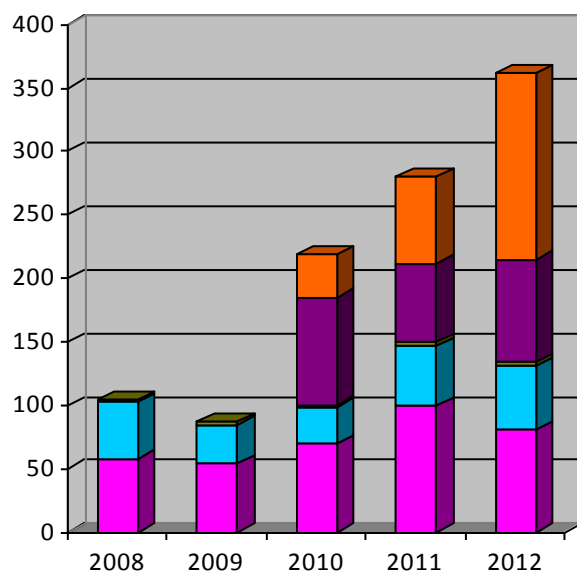
➤ Kopš 2010. gada 1. janvāra aģentūra strādā saskaņā ar jaunu strukturālo modeli, kurā apmeklētājiem atvērti 5 muzeji. Tā kā 2012. gadā pērn atklātais Mākslas muzejs „Rīgas Birža” turpināja piesaistīt lielu apmeklētāju interesi, kā arī citās muzeja struktūrvienībās veidotās izstādes un īstenotās muzeja pedagoģiskās programmas rada publikas atsaucību, pārskata gadā Latvijas Nacionālā māksla muzeja apmeklējumu skaits attiecībā pret 2011. gadu (280401 apmeklējumi) ir pieaudzis aptuveni par 23%, sasniedzot 362214 apmeklējumu. Pozitīvu apmeklētāju skaitu dinamiku nodrošināja arī apmeklējums LNMM galvenajā ēkā, kas pretēji sākotnēji plānotajam, bija atvērta apmeklētājiem visu gadu. Jāatzīmē, ka neskaidrie galvenās ēkas rekonstrukcijas uzsākšanas termiņa dēļ šis bija vienīgais objekts, kurā apmeklējuma dinamika pret 2011. gadu bija negatīva, kas gan neietekmēja LNMM kopējos rādītājus.

*LNMM apmeklējuma dinamika  
2008.-2012. gadā (skaits)*



■ LNMM apmeklējumu skaits iepriekšējā strukturālajā modelī  
■ LNMM apmeklējumu skaits 2010. gada strukturālajā modelī

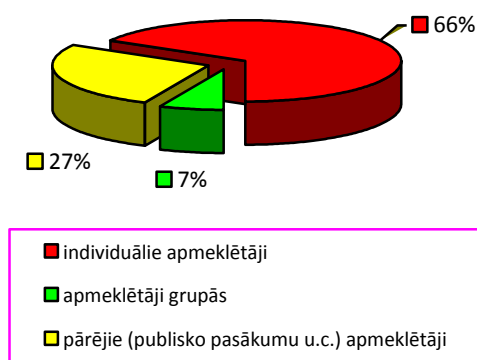
*Muzeja apmeklējuma dinamika 2008.-2012. gadā  
– pa muzeja struktūrvienībām (tūkstošos)*



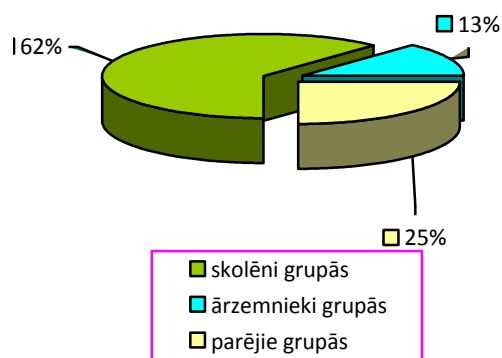
■ Mākslas muzejs "Rīgas Birža" (līdz 2010. - Ārzemju mākslas muzejs)  
■ Dekoratīvās mākslas un dizaina muzejs  
■ Sutas un Beļcovas muzejs  
■ I/z "Arsenāls"  
■ LNMM galvenā ēka

- Muzeja apmeklētāju struktūras analīze rāda, ka joprojām lielāko muzeja apmeklētāju skaitu sastāda individuālie apmeklētāji, bet grupās 2012. gadā muzeju apmeklēja aptuveni 7%. Savukārt grupu apmeklējumu lielāko daļu veido skolēnu grupas.

*Muzeju apmeklētāju struktūra – procentuāli*

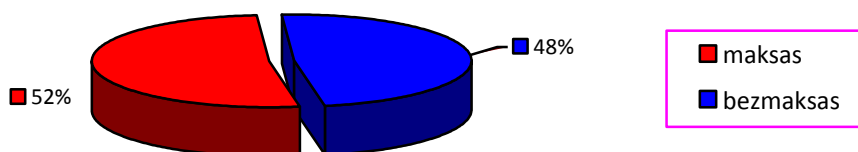


*Muzeja apmeklētāju grupās struktūra*



- Ievērojamu muzeja apmeklētāju skaita īpatsvaru, gandrīz pusi (48%) veido apmeklētāji, kam ieeja muzejā ir bez maksas – gan apmeklētāji, kas pieder sociālajām grupām, kam tiek piemērota 100% ieejas maksas atlaide, gan profesionālo organizāciju biedri, gan publisko pasākumu apmeklētāji. Tradicionāli vislielākais bezmaksas apmeklējumu skaits ir ikgadējās *Starptautiskās Muzeju padomes (ICOM) akcijas „Muzeju nakts”* norises laikā. 2012. gadā „Muzeju nakti” apmeklēja 33439, kas, ievērojot to, ka apmeklētājiem bija atvērta Mākslas muzejs „Rīgas Birža”, kas iepriekšējā gadā nebija pieejams publiskai apskatei, ir par aptuveni 36% vairāk par 2011. gada akcijas apmeklētāju kopskaitu LNMM muzejos (20395). Savukārt 2012. gadā visvairāk bezmaksas apmeklējumu bija akcijas „Staro Rīga” laikā (no 16.-18.11.2012.), kurā muzejs piedalījās pirmo reizi. Trijās akcijas dienās LNMM galveno ēku un Mākslas muzeju „Rīgas Birža” apmeklēja 41207 akcijas dalībnieki.

*Muzeja maksas un bezmaksas apmeklētāju skaits – procentuāli*

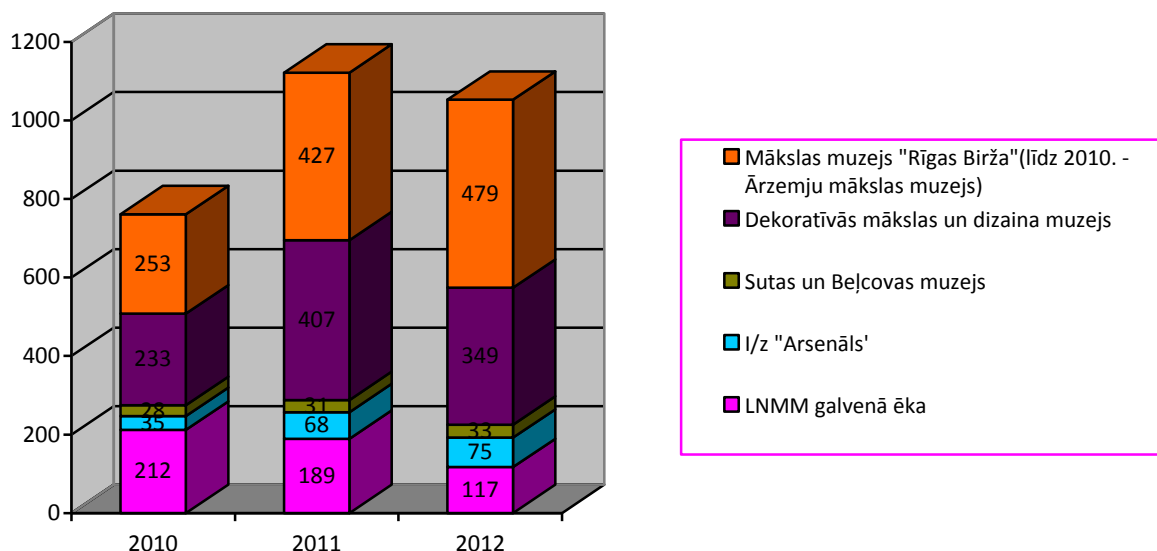


### 1.3.5.2. Muzeja piedāvātie pakalpojumi – muzeja darbinieku novadītās ekskursijas un muzeja pedagoģiskās programmas.

Pārskata gadā muzejs ir turpinājis apmeklētājiem pievilcīgas muzeja vides veidošanu, popularizējot muzeja krājumu un attīstot muzeja pakalpojumu klāstu. Muzeja darbinieki ir vadījuši ekskursijas, lasījuši lekcijas, kā arī īstenojuši daudzveidīgas muzeja pedagoģiskās programmas visās muzeja struktūrvienībās un organizējuši tematiskus (muzejiskus) pasākumus.

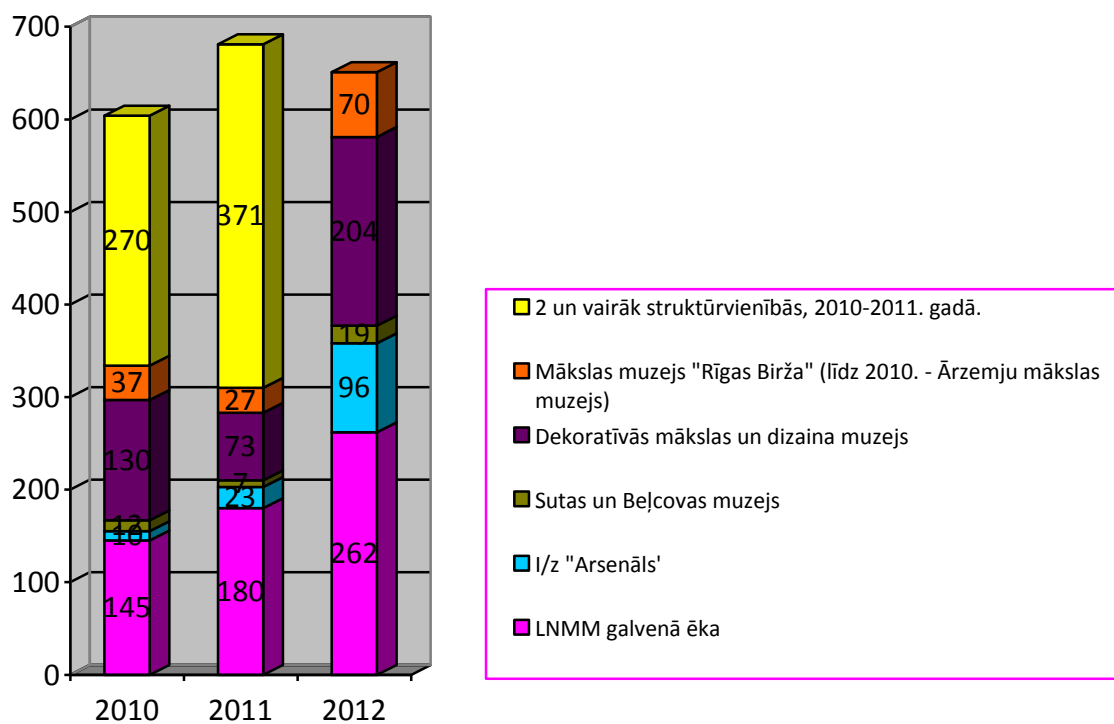
- 2012. gadā Latvijas Nacionālajā mākslas muzeja darbinieku novadīto ekskursiju skaits (1053 ekskursijas), ievērojot, ka saglabājās apmeklētāju interese par no jauna atvērto Mākslas muzeju „Rīgas Birža”, savukārt nedaudz saruka interese par LNMM galveno ēku, attiecībā pret 2011. gadu (1122) ir samazinājies par aptuveni 6%, saglabājoties līdzvērtīgam ekskursiju tēmu piedāvājumam.

*LNMM darbinieku novadīto ekskursiju skaita dinamika 2010.-2012. gadā*



- 2012. gadā Latvijas Nacionālajā mākslas muzeja apmeklētājiem dažādās mērķa auditorijas grupās bija pieejamas 52 muzeja pedagoģiskā programmas, no kurām 10 uzsāktas pārskata periodā. 6 (23) no muzeja piedāvātajām kompleksajām programmām ir bijušas pieejamas apmeklētājiem 2 vai vairāk muzeja struktūrvienībās. Apmeklētāji īpaši iecienījuši ģimenēm un bērniem veidoto programmu „Dzimšanas diena muzejā”, programmu „Vēlās piektdienas: Dzimšanas dienu kartotēkas” LNMM galvenajā ēkā, programmu „Ceļotāju klubs TERRA INCOGNITA” Mākslas muzejā „Rīgas Birža”, kā arī zīmēšanas nodarbības visām vecuma grupām un radošās darbnīcas, kurās var iepazīt dažādus mākslas veidus. Arī aktuālajām izstādēm veidotās muzeja izglītības programmas, piemēram, „Jugendstils un Rīga” izstādē „Jugendstila mode” Dekoratīvās mākslas un dizaina muzejā, guva lielu apmeklētāju atsaucību.
- 2012. gadā muzeja speciālistu novadīto muzeja pedagoģisko nodarbību skaits (651) salīdzinājumā ar 2011. gadu (681) ir nebūtiski samazinājies, kas skaidrojams ar vispārējo apmeklētāju skaita kritumu LNMM galvenajā ēkā. Arī programmu apmeklētāju skaits saglabājies iepriekšējā gada līmenī ar nebūtisku samazinājumu. Attīstot un sabalansējot muzeja pedagoģisko programmu saturu LNMM muzejos, ir dažādojies programmu piedāvājums visu mērķa auditoriju grupās.
- Lai korekti atspoguļotu novadīto nodarbību skaitu LNMM muzejos, 2012. gada statistikā katra nodarbība tiek fiksēta attiecīgās struktūrvienības ailē.

*LNMM darbinieku novadīto muzejpedagoģisko nodarbību skaita dinamika 2010.-2012. gadā*



## II FINANŠU RESURSI UN IESTĀDES DARBĪBAS REZULTĀTI

### 2.1. Valsts budžeta finansējums un tā izlietojums:

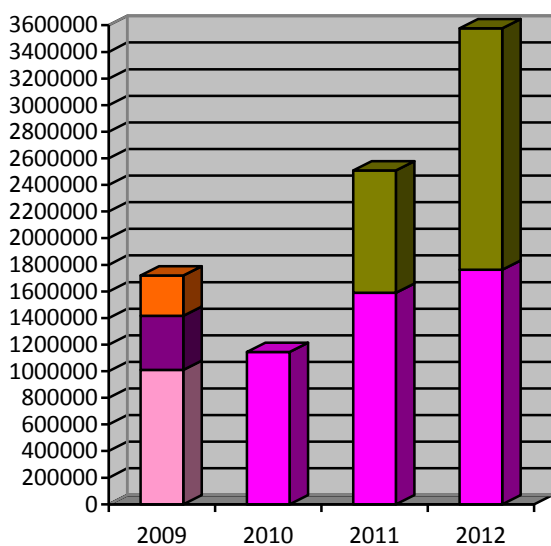
Nr.p.k.	Finansiālie rādītāji	Iepriekšējā gadā (faktiskā izpilde)	Pārskata gadā	
			apstiprināts likumā	faktiskā izpilde
<b>1.</b>	<b>Finanšu resursi izdevumu segšanai (kopā)</b>	<b>2 666 691</b>	<b>3 465 205</b>	<b>3 575 800</b>
1.1.	dotācijas	2 186 947	3 138 842	3 138 811
1.2.	maksas pakalpojumi un citi pašu ieņēmumi	322 398	280 000	390 953
1.3.	ārvalstu finanšu palīdzība	23 884	5050	4 723
1.4.	transferti	8 664		
1.5.	ziedojumi un dāvinājumi	124 798	41 313	41 313
<b>2.</b>	<b>Izdevumi (kopā)</b>	<b>2 598 780</b>	<b>3 593 952</b>	<b>3 530 651</b>
2.1.	uzturēšanas izdevumi (kopā)	2 512 391	3 451 585	3 388 284
2.1.1.	kārtējie izdevumi	2 512 391	3 451 585	3 388 284
2.1.2.	procentu izdevumi			
2.1.3.	subsīdijas, dotācijas un sociālie pabalsti			
2.1.4.	kārtējie maksājumi Eiropas Kopienas budžetā un starptautiskā sadarbība			
2.1.5.	uzturēšanas izdevumu transferti			
2.2.	izdevumi kapitālieguldījumiem	86 389	142 367	142 367

2.1.1. Finanšu līdzekļi iestādes darbības nodrošināšanai un to izlietojums.

- Aģentūras finanšu līdzekļus veido valsts budžeta dotācija (t.sk. finansējums Mākslas muzeja „Rīgas Birža” nomas maksas segšanai Ls 1.813.484 apmērā - ilgtermiņa saistību izpildei, saskaņā ar Ministru kabineta lēmumiem), ieņēmumi no maksas pakalpojumiem un citiem pašu ieņēmumiem, kā arī ziedojumi un dāvinājumi.

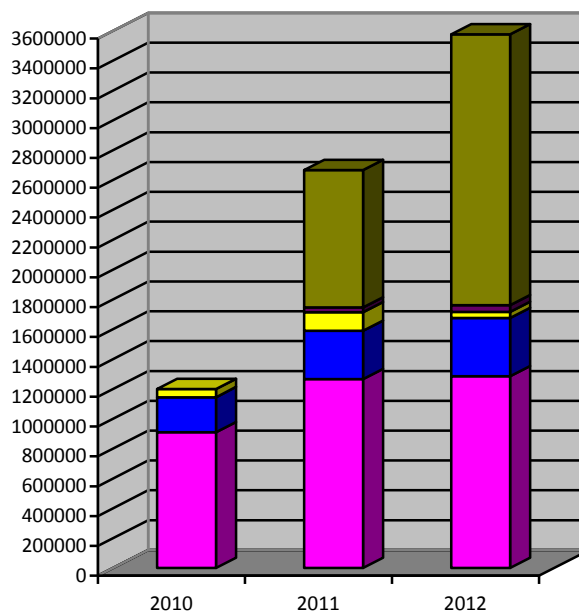
- Pārskata gadā muzeja pamatdarbības nodrošināšanai virzītā valsts budžeta dotācija saglabājās 2011. gada līmenī, kas nozīmē, ka muzeja finansējums joprojām ir nepietiekams pilnvērtīgai muzeja funkciju veikšanai, un nopietni tiek kavēta muzeja attīstība. Muzejs joprojām strādā ekonomiskās un finanšu krīzes laikā samazinātā finansējuma ietvaros, cenšoties radikāli nesamazināt savu pamatdarbību, kas skar muzeja galvenās funkcijas - glabāšanu un restaurāciju, izpēti un komunikāciju ar sabiedrību, izmantojot muzeja ekspozīcijas, izstādes, muzeja pedagoģiskās programmas. Muzejam pieejamais personāls nodrošināja pašreizējo darbību atbilstoši minimālajiem standartiem, kas ir absolūti nepietiekoši salīdzinājumā ar arvien pieaugošo darba apjomu, muzejam izvirzītajiem uzdevumiem un sabiedrības pieprasījumu.
- 2012.gada nogalē valsts budžeta grozījumu rezultātā LNMM saņēma papildus mērķfinansējumu mākslas darbu iegādei Ls 100.000, kas tika izlietoti 92 mākslas darbu iegādei (kopā izlietotais finansējums mākslas darbu iegādei Ls 107.538).

*Muzeja finanšu resursu salīdzinājums laika periodā no 2009. līdz 2012. gadam, ņemot vērā 2010. gada 1. janvārī notikušo muzeja reorganizāciju (latos)*



■ V/A "Ārzemju mākslas muzejs" 2009. gadā  
 ■ V/A "Dekoratīvās mākslas un dizaina muzejs" 2009. gadā  
 ■ Finansējums MMRB nomas maksas segšanai-ilgttermiņa saistības  
 ■ LNMM 2010. gada modelī  
 ■ LNMM 2008. un 2009. gada modelī

*Muzeja finanšu resursu struktūras salīdzinājums 2010.-2012. gadā (latos)*



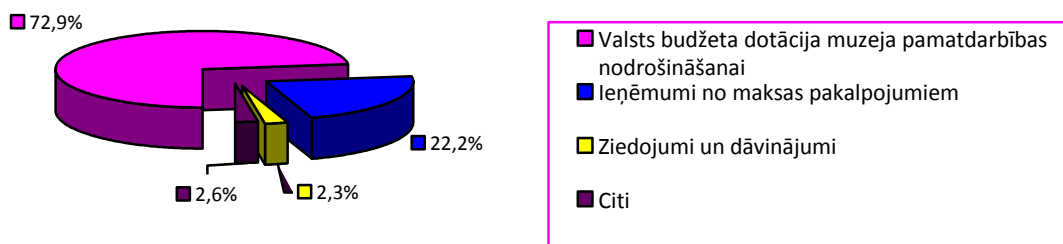
■ Dotācija-finansējums MMRB nomas maksas segšanai- ilgttermiņa saistības saskaņā ar MK lēmumiem  
 ■ Citi finanšu resursi  
 ■ Ziedojumi un dāvinājumi  
 ■ Maksas pakalpojumi un citi pašu ieņēmumi  
 ■ Valsts budžeta dotācija muzeja pamatdarbības nodrošināšanai

- Pārskata gadā aģentūras pašu ieņēmumi sastādīja 22% no kopējiem finanšu resursiem pamatdarbības nodrošināšanai. Pašu ieņēmumu plāns tika pārpildīts par 38% jeb Ls 110.953. To veicināja Mākslas muzeja Rīgas Birža" darbība, kas pēc atklāšanas 2011.gadā izraisīja pastiprinātu sabiedrības interesi, atsevišķu izstāžu organizēšana, kas deva papildus apmeklētāju plūsmu, piemēram, Faberžē darbu izstāde Mākslas muzejā „Rīgas Birža”, A.Vasiļjeva kolekcijas
- Latvijas Nacionālā mākslas muzeja PUBLISKAIS PĀRSKATS par darbu 2012. gadā.*



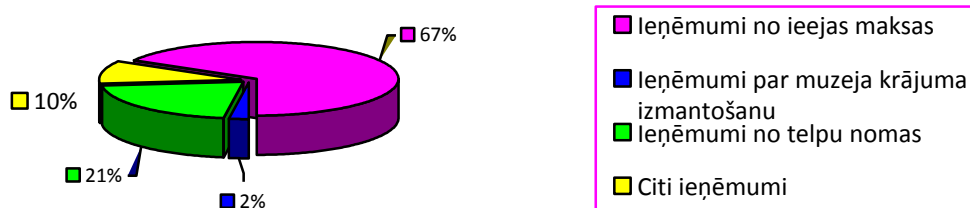
izstāde „Jūgendstila mode” Dekoratīvās mākslas un dizaina muzejā, mākslinieka Ģ.Eliasa jubilejas izstāde LNMM galvenajā ēkā. Īpaši pašu ieņēmumu pārpildi veicināja neskaidrā situācija ar muzeja galvenās ēkas restaurācijas un rekonstrukcijas uzsākšanu. Bija plānots muzeja darbību izbeigt 2012.gada februārī, bet sakarā ar neskaidrību finansējuma piesaistē, muzeja darbība turpinājās visu 2012.gadu, radot papildus neplānotus ieņēmumus.

*Muzeja pamatdarbības nodrošināšanai virzīto finanšu resursu struktūra 2012. gadā (procentuāli, neietverot dotāciju MMRB nomas maksas segšanai)*



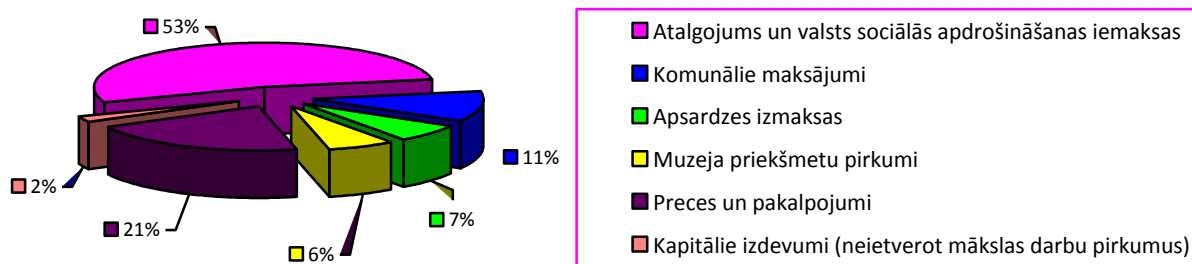
- Lielāko muzeja pašu ieņēmumu daļu, aptuveni 67% sastāda ieņēmumi no ieejas maksas muzeja izstādēs un ekspozīcijās.

*Aģentūras pašu ieņēmumu struktūra (procentuāli)*



- Latvijas Nacionālajam mākslas muzejam pieejamais finansējums (budžeta dotācija, pašu ieņēmumi, ziedojumi un dāvinājumi) ir izlietots atbilstoši muzeja misijai un darbības stratēģijai, t.i. muzeja pamatdarbības nodrošināšanai – krājuma uzturēšanai, ekspozīciju un izstāžu darbībai, komunikācijai ar sabiedrību, piesaistot apmeklētājus savām aktivitātēm. 2012.gadā muzejs izpildīja visas finanšu saistības, pret Latvijas Nacionālo mākslas muzeju nav celtas prasības tiesā.

*Aģentūras finanšu līdzekļu izlietojums (procentuāli, neietverot dotāciju MMRB nomas maksas segšanai)*



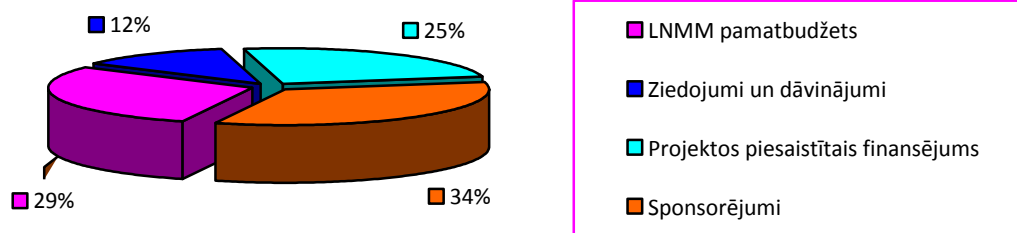
### 2.1.2. Iestādes saņemtie ziedojumi un dāvinājumi, to izlietojums.

- Pārskata gadā muzejs piesaistījis sponsoru līdzekļus – ziedojumus un dāvinājumus – 41.313 latu apmērā. Ziedojumi galvenokārt izlietoti šādiem mērķiem:
  - muzeja izstāžu darbības un ekspozīciju izveides nodrošināšanai (tehniskais nodrošinājums un iekārtojums);
  - muzeja pedagoģisko programmu īstenošanai (lektoru piesaiste u.c.);
  - informatīvo materiālu izgatavošanai (vizuālā reklāma, informatīvie materiāli);
  - muzeja speciālistu gatavotu publikāciju (muzeja izstāžu un kolekciju katalogi) izdošanai.
  
- Lai nodrošinātu kvalitatīvu aģentūras darbu, muzeja speciālisti meklējuši iespējas piesaistīt izstāžu veidošanai papildus finansējumu. Sadarbībā ar nevalstiskām organizācijām piedaloties Valsts Kultūrkapitāla fonda, Rīgas domes Kultūras pārvaldes, AB.LV labdarības fonda, Rietumu bankas, Rietumu bankas labdarības fonda, Pasaules Brīvo latviešu apvienības, Amerikas latviešu apvienības Kultūras fonda, Austrālijas un Jaunzēlandes latviešu Kultūras fonda un citu institūciju izsludinātajos projektu konkursos, iesniedzot 26 pieteikumus, papildus muzeja finanšu resursiem tika piesaistīts finansējums vairāk kā 80.000 latu apmērā, kas izlietots sekojošiem mērķiem:
  - izstāžu un ekspozīciju izveidei;
  - muzeja izstāžu katalogu izdošanai;
  - eksponātu restaurācijai.

39.444 lati no šīs summas veido Nodibinājuma „Rīga 2014” un Kultūras ministrijas piešķirums trīs izstāžu projektu realizācijai *Rīga – Eiropas kultūras galvaspilsēta 2014* programmas ietvaros: „1914” un "Gustavs Klucis. Kāda eksperimenta anatomija" izstāžu zālē "Arsenāls" un "Tutanhamona dzintars" Mākslas muzejā „Rīgas Birža”.

- Vairākus izstāžu un ekspozīciju projektus bija iespējams realizēt, pateicoties tiešam sponsoru ieguldījumam projektu finansēšanā un realizācijā. Nozīmīgs atbalsts, kopumā vairāk kā 100.000 latu apmērā, tika saņemts no Borisa un Ināras Teterevu fonda, Nīderlandes vēstniecības, Rietumu bankas un būvfirmas RBS SKALS. Savukārt ar Lattelecom un Rix Tehnologies atbalstu Mākslas muzejā „Rīgas Birža” īstenots I-PHONE aplikācijas projekts un tiek uzturēta muzeja mājas lapa internetā.

*Izstāžu darbības un ekspozīciju izveides nodrošināšanai  
2012. gadā izlietotā finansējuma sadalījums (procentuāli)*



2.1.3. Informācija par pārskata gadā īstenotajām jaunajām politikas iniciatīvām, piešķirtā valsts budžeta līdzekļu apmērs un tā izlietojums.

Pārskata gadā jaunas politikas iniciatīvas netika īstenotas, aģentūra turpināja attīstīt Mākslas muzeja „Rīgas Birža” darbību, kas bija uzsākta kā 2011. gada jaunā politikas iniciatīva.

2.1.4. Aģentūra sniegtie publiskie pakalpojumi, saskaņā ar iestādes darbības funkcijām.

2.1.4.1. Bezmaksas publiskie pakalpojumi:

- Visām apmeklētāju kategorijām – bezmaksas ieeja muzeja pastāvīgajās ekspozīcijās (LNMM galvenajā ēkā K.Valdemāra 10a) katrā mēneša pēdējā svētdienā; konsultācijas un informācijas sniegšana klātienē un pastarpināti (ar pasta, interneta vai telefona starpniecību); muzeja aktuālās informācijas pieejamība mājas lapās [www.lnmm.lv](http://www.lnmm.lv) un [www.rigasbirza.lv](http://www.rigasbirza.lv); dalība izglītības programmā „Sarunas muzejā”; dalība akcijā „Muzeju nakts” un „Starptautiskās muzeju dienas” pasākumos 18.maijā;

- Atsevišķām apmeklētāju kategorijām (LMS biedriem, LMA pilna laika studentiem, Latvijas mākslas skolu un profesionālās vidējās mākslas izglītības iestāžu audzēkņiem, Latvijas muzeju darbiniekiem; ICOM biedriem, preses pārstāvjiem, pirmsskolas vecuma bērniem, bērnu namu audzēkņiem, I (ar vienu pavadošo personu) un II grupas invalīdiem) – bezmaksas ieeja muzeja pastāvīgajās ekspozīcijās un izstādēs;

- Atsevišķām apmeklētāju kategorijām –dalība akciju tipa pasākumos (piemēram, „Starptautiskā bērnu diena”); dalība izglītojošajos semināros (piemēram, „Informatīvais seminārs skolotājiem”).

2.1.4.2. Maksas publiskie pakalpojumi:

- LNMM pastāvīgo ekspozīciju un izstāžu apmeklējums;
- Tematiskās ekskursijas muzeja pastāvīgajās ekspozīcijās un aktuālajās izstādēs latviešu, krievu, angļu un vācu valodās;
- Radošās darbnīcas, izglītības programmas un nodarbības latviešu, krievu un angļu valodās;
- Audiogids LNMM galvenajā ēkā, Dekoratīvās mākslas un dizaina muzejā un Mākslas muzejā „Rīgas Birža”.

Ar pilnu muzeja piedāvājumu un publisko pakalpojumu cenrādi var iepazīties muzeja mājas lapā [www.lnmm.lv](http://www.lnmm.lv)

## 2.2. Novērtējums par stratēģijas ieviešanu.

Pārskata gadā veikta ilgtermiņa stratēģiskā plāna (2005–2015) un muzeja politiku piemērošana gada izvirzītajām prioritātēm un aktualizēta vidēja termiņa darbības stratēģija laika posmam no 2012. līdz 2014. gadam.

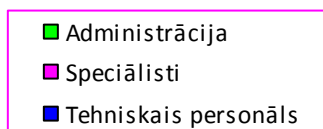
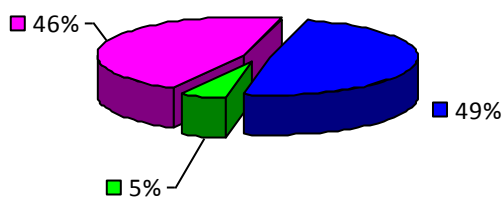
## 2.3. Pārskats par iestādes vadības un darbības uzlabošanas sistēmām efektīvas darbības nodrošināšanai.

Pārskata gadā turpināts pilnveidot aģentūras darbības modeli un izvērtēt iestādes darbības efektivitāti esošajās struktūrvienībās, analizējot pārskata gada rezultātīvos rādītājus. Pēc nepieciešamības aktualizēti spēkā esošie un izstrādāti jauni iekšējie normatīvie akti.

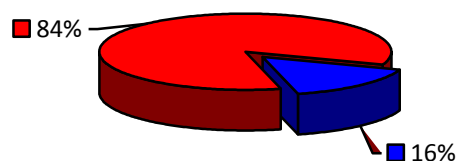
### III PERSONĀLS

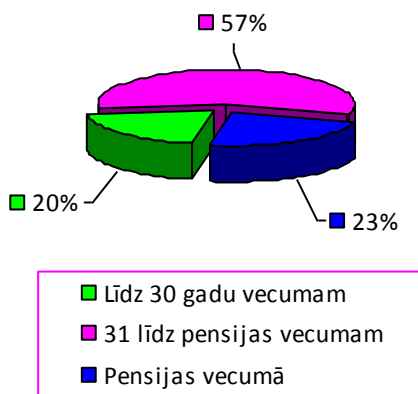
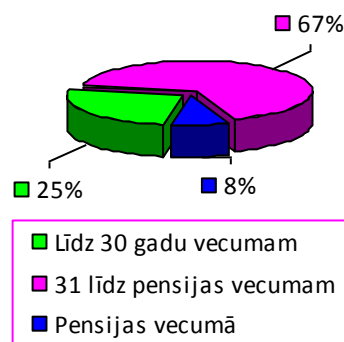
- Pārskata gadā turpināts attīstīt aģentūras struktūras modeli, lai samazināto cilvēkresursu un finansējuma apstākļos nodrošinātu profesionālu iestādes darbu muzejisko funkciju griezumā visās LNMM struktūrvienībās.
- Pārskata periodā amata vietu skaits saglabājies 2011. gada līmenī. Arī visu darbinieku atalgojums saglabājies 2011. gada līmenī, līdz ar to vidējā darba samaksa aģentūrā joprojām ievērojami atpaliek no vidējās darba samaksas valstī. Vidējā darba samaksa LNMM 2012.gadā bija 333 lati.
- Pārskata gadā uzsāktas darba attiecības ar 28 darbiniekiem, pārtrauktas darba tiesiskās attiecības ar 28 darbiniekiem.
- Kopējais darbinieku skaits 2012. gadā – 171, no tiem administrācija un speciālisti 88, pārējais tehniskais personāls 83. Darbinieku skaits atbilst amata vietu skaitam.
- Darbinieku struktūras analīze vecuma, dzimuma un izglītības rādītāju griezumā rāda, ka aģentūrā galvenokārt strādā sievietes vecumā no 31 gadam līdz pensijas vecumam, aptuveni 60–65%. Tehniskā personāla vidū ir lielāks pensijas vecumu sasniegušu darbinieku skaits. Muzeja darbības attīstības perspektīvas un personāla izaugsmi nodrošina līdz 30 gadus vecu darbinieku īpatsvars, kas svārstās 20-25% robežās visās amatu grupās.

*Darbinieku sadalījums pa amatu grupām  
(procentuāli)*

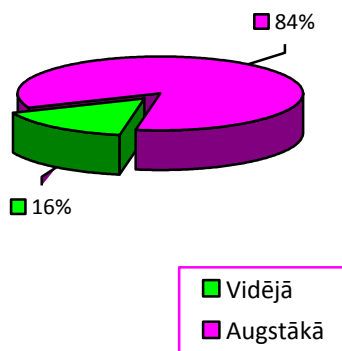
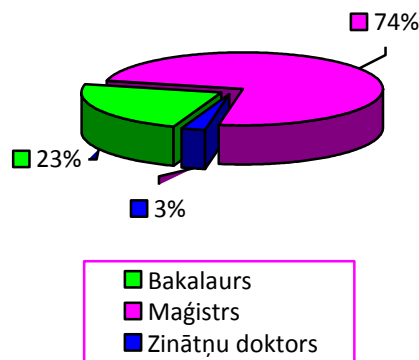


*Darbinieku sadalījums pa dzimumiem  
(visi darbinieki - procentuāli)*



*Visu darbinieku vecuma struktūra (procentuāli)**Speciālistu vecuma struktūra (procentuāli)*

- Regulāri tiek nodrošinātas darbinieku profesionālās izaugsmes iespējas, sniedzot iespējas apmeklēt dažādus profesionālās kvalifikācijas celšanas kursus un seminārus, darbinieki tiek motivēti turpināt izglītību. 2012. gadā 5 muzeja speciālisti un vadītāji turpināja studēt doktorantūrā. 84% muzeja speciālistu ir augstākā izglītība. 7 no 9 vadītājiem ir maģistra grāds, vienam – doktora grāds.

*Muzeja vadītāji un speciālisti. Izglītība (procentuāli)**Muzeja vadītāji un speciālisti. Augstākās izglītības līmeņi (procentuāli)*

## IV KOMUNIKĀCIJA AR SABIEDRĪBU

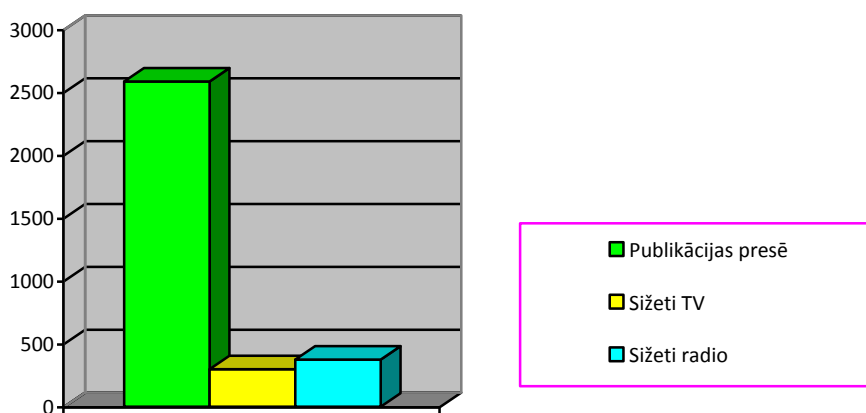
### 4.1. Komunikācija ar sabiedrību

- Pārskata gadā muzejs ir turpinājis apmeklētājiem pievilcīgas muzeja vides veidošanu, muzeja krājuma un aktuālo mākslas dzīves procesu popularizāciju.
- 2012. gadā tika turpināts īstenot darbības stratēģiju, kas vērsta uz ciešu sadarbību ar Latvijas plašsaziņas līdzekļiem (tajā skaitā elektroniskajiem), izvirzot mērķi veidot sabiedriski aktīvu un informatīvi saistošu muzeja tēlu, panākt mediju atsaucību un ieinteresētību muzeja

aktuālās dzīves atspoguļošanā rakstos, intervijās, reportāžās u.c. visa pārskata perioda laikā. 2012. gadā sagatavoti 245 paziņojumi presei (par 2% vairāk kā 2011. gadā) par muzeja izstādēm, pasākumiem un citām aktualitātēm, kuri 368 reizes tika izsūtīti Latvijas plašsaziņas līdzekļiem un citiem interesentiem. Kopējā LNMM e-pasta adrešu datu bāze sastāv no 57 mērķa grupām, kas iekļauj 5553 adreses. Nodrošinot interaktīvu saziņu ar mērķauditorijām, ir sasniegti sekojoši rezultāti:

- mērķauditoriju dažādošanās un muzeja veidoto programmu apmeklējumu intensitāte;
  - atkārtoto apmeklējumu skaita pieaugums;
  - pozitīvu atsauksmju pieaugums publiskajā telpā, īpaši ar twitter un citu sociālo tīklu starpniecību;
  - samērā augsta mediju atsaucība un stabila ieinteresētība muzeja aktuālās dzīves atspoguļošanā preses materiālos, radio un televīzijā;
  - Turpina pieaugt LNMM e-draugu kopa tiešai un personalizētai apmeklētāju informēšanai par muzeja aktualitātēm. Salīdzinājumā ar 2011. gadu (2730) e-pasta adrešu skaits datu bāzē ir pieaudzis par 22%, sasniedzot 3513.
- Muzeja aktivitāte savas darbības popularizēšanā un sabiedrības informēšanā par aktualitātēm ir bijusi ļoti sekmīga, ko apliecina muzeja darbības plašais atspoguļojums plašsaziņas līdzekļos – 2587 publikācijās presē, 298 TV un 376 radio sižetos. Savukārt publikāciju skaits internetā par muzeja darbību 2012. gadā sasniedza 6.582.200, kas salīdzinājumā ar 2 miljoniem publikāciju 2011. gadā ir par trim reizēm vairāk.

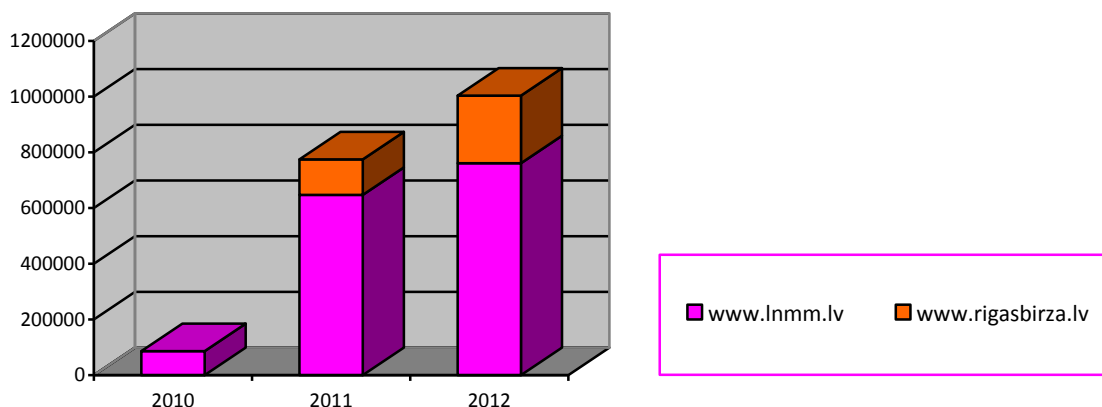
*Informācija par LNMM plašsaziņas līdzekļos (izņemot internetu) 2012. gadā (skaits)*



➤ 2012. gadā muzejs turpināja pilnveidot muzeja mājas lapu internetā, lai nodrošinātu pilnvērtīgu un aktuālu informāciju par muzeja darbu latviešu, angļu un krievu valodā. Mājas lapas [www.lnmm.lv](http://www.lnmm.lv) skatījumu skaita dinamika (par 15% vairāk kā 2011. gadā) apliecina, ka muzeja apmeklētāji ir augstu novērtējuši gan muzeja mājas lapas 2010. gadā izstrādāto dizainu, gan tajā atrodamo informāciju. 2012. gadā mājas lapai bija 760866 skatījumi (no tiem 571419 unikālie). Ievērojamu interneta vietnes skatījumu skaita pieaugumu ir nodrošinājusi muzeja iesaiste sociālajos tīklos TWITTER, Facebook un citos.

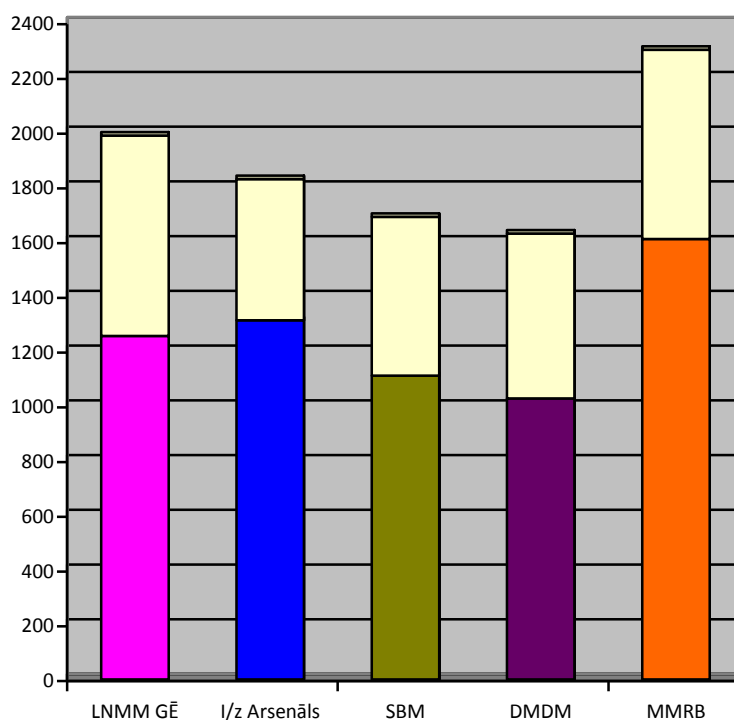
➤ Savukārt, sadarā ar Mākslas muzeja „Rīgas Birža” atklāšanu, jaunajam muzejam ar sponsoru atbalstu 2011. gadā tika izveidota atsevišķa interneta vietne [www.rigasbirza.lv](http://www.rigasbirza.lv), kas arī piesaistījusi lielu apmeklētāju uzmanību. 2012. gadā tā skatīta 242790 reizes (no tām 185861 unikālie skatījumi), kas ir par 48% vairāk kā 2011. gadā.

LNMM mājas lapu skatījumu dinamika 2010.-2012. gadā (tūkstošos)



- Nodrošinot muzeja pieejamības palielināšanos, LNMM muzeji bijuši atvērti apmeklētājiem 6 dienas nedēļā. Pārskata gadā muzejs ir pagarinājis muzeja darba laiku visās muzeja struktūrvienībās:
  - Piektdienās līdz plkst. 20.00 apmeklētājiem ir atvērta LNMM galvenā ēka un Mākslas muzejs „Rīgas Birža”;
  - Ceturtdienās līdz plkst. 20.00 apmeklētājiem ir atvērta izstāžu zāle „Arsenāls”; līdz plkst. 19.00 – Romana Sutas un Aleksandras Beļcovas muzejs.
  - Trešdienās līdz plkst. 19.00 ir atvērts Dekoratīvās mākslas un dizaina muzejs.
- Kopumā Latvijas Nacionālais mākslas muzejs ir bijis atvērts apmeklētājiem 9430 stundas gadā. No tām 6309 darba laikā, 3121 ārpus tā.

LNMM struktūrvienības atvērtas apmeklētājiem (stundas) 2012.gadā  
(\* neiekrāsotā stabiņa daļa – stundas ārpus darba laika)



- Piedaloties akcijās „Muzeju nakts 2012” un „Staro Rīga”, muzejs apliecina, ka tam ir būtiski veidot sabiedrībai atvērta un apmeklētājiem draudzīga muzeja tēlu.
- Muzejs strādā pie mūžizglītības programmu attīstības, iesaistoties nozīmīgos starptautiskos projektos:
  - ES Mūžizglītības programmas GRUNDTVIG projekts „Muzejs, kurš mācās” („The Learning Museum”, LEM). LNMM dalība muzeju sadarbības tīklā, lai veicinātu muzeju aktīvu līdzdalību mūžizglītības procesu īstenošanā un veicinātu izpratni nacionālā un Eiropas līmenī. Norises laiks 2010. – 2013.gads. Projekta galvenais partneris un projekta vadītājs ir Istituto Beni Culturali Regione Emilia Romagna, Itālija. Projektā iesaistītas Itālija, Austrija, Beļģija, Vācija, Dānija, Grieķija, Somija, Spānija, Francija, Īrija, Lietuva, Latvija, Nīderlande, Norvēģija, Rumānija, Zviedrija, Lielbritānija.
  - Dalība ES Mūžizglītības programmas Grundtvig projektā „Voluntieri muzejos”. Norises laiks 2011. – 2012.gads. Sadarbības partneris: Budapeštas Mākslas muzejs, Ungārija
  - Pārņemot citu valstu pieredzi, ir sperti nozīmīgi soļi LNMM voluntieru programmas attīstībā. Programmā iesaistījušies 65 dalībnieki.
- Pirms trim gadiem uzsāktā sadarbība ar nodibinājumu „Latvijas Nacionālā mākslas muzeja zīmola fonds”, kas izgatavo muzeja krājumu popularizējošus suvenīrus, ir apliecinājusi, ka muzeja suvenīru pieejamība veicina muzeja krājuma atpazīstamību Latvijā un ārvalstīs, un uzlabo muzeja sniegto pakalpojuma un tūristiem adresēto produktu klāstu. Pārskata gadā jauna LNMM suvenīru līnija un tirdzniecības vieta atvērta Dekoratīvās mākslas un dizaina muzejā, turpināts attīstīt Mākslas muzejā „Rīgas Birža” piedāvāto suvenīru līnijas.

#### **4.2. Pasākumi sabiedrības viedokļa izziņāšanai par apmierinātību ar valsts iestādes darbu.**

Visās LNMM struktūrvienībās izvietotas atsauksmju grāmatas, kurās apmeklētāji regulāri pauž viedokli par muzeju piedāvājumu un servisu. Vairums ierakstu apliecina, ka muzeja darba novērtējums ir pozitīvas.

Muzeja iesaiste sociālajos tīklos TWITTER, Facebook un citos nodrošina iespēju regulāri monitorēt sabiedrības viedokli par iestādes darbu. Arī šajā auditorijas segmentā dominē pozitīvs muzeja darba novērtējums.

### **V NĀKAMĀ GADA PRIORITĀTES**

2013. gadā LNMM visās darbības jomās un politikās plāno darbu saskaņā ar vidēja termiņa darbības stratēģiju laika posmam no 2012. līdz 2014. gadam.

Par prioritāru izvirzīts uzdevums turpināt sadarbību ar Rīgas Domes ģeogrāfijas departamentu un arhitektu biroju *Processoffice* uzsākot LNMM galvenās ēkas rekonstrukcijas un paplašināšanas projekta realizāciju, par prioritāti izvirzot krājuma pārvietošanu no LNMM galvenās ēkas uz pagaidu glabātavām.