

**Latvijas Nacionālā mākslas muzeja
PUBLISKAIS PĀRSKATS
par darbu 2013. gadā**



SATURS

I PAMATINFORMĀCIJA.....	3
1.1. Iestādes juridiskais statuss un struktūra.....	3
1.2. Politikas jomas, nozares, apakšnozares vai funkcijas, par kurām iestāde ir atbildīga.....	5
1.3. Pārskata gada galvenie uzdevumi un prioritātes; informācija par to īstenošanu.....	6
1.3.1. Vadības un organizatoriskā darba prioritātes un veiktie uzdevumi....	6
1.3.2. Krājuma politikas galvenās prioritātes un informācija par to īstenošanu.....	7
1.3.3. Pētnieciskā darba galvenās prioritātes un informācija par to īstenošanu.....	9
1.3.4. Izstāžu un ekspozīciju politikas galvenās prioritātes un informācija par to īstenošanu.....	10
1.3.5. Darbs ar apmeklētājiem un muzeja pedagoģiskās programmas.....	11
II FINANŠU RESURSI UN IESTĀDES DARBĪBAS REZULTĀTI.....	15
2.1. Valsts budžeta finansējums un tā izlietojums.....	15
2.1.1. Finanšu līdzekļi iestādes darbības nodrošināšanai un to izlietojums.....	15
2.1.2. Iestādes saņemtie ziedojumi un dāvinājumi, to izlietojums.....	18
2.1.3. Projektos piesaistītais finansējums un tā izlietojums.....	18
2.1.4. Informācija par pārskata gadā īstenojamajām jaunajām politikas iniciatīvām, piešķirtā valsts budžeta līdzekļu apmērs un tā izlietojums.....	19
2.1.5. Muzeja sniegtie publiskie pakalpojumi, saskaņā ar iestādes darbības funkcijām.....	19
2.2. Novērtējums par stratēģijas ieviešanu.....	20
2.3. Pārskats par iestādes vadības un darbības uzlabošanas sistēmām efektīvas darbības nodrošināšanai.....	20
III PERSONĀLS.....	20
IV KOMUNIKĀCIJA AR SABIEDRĪBU.....	22
4.1. Komunikācija ar sabiedrību.....	22
4.1.1. Komunikācija interneta vidē un sadarbība ar medijiem, lai popularizētu muzeja pakalpojumus.....	22
4.1.2. Pasākumi muzeja pieejamības veicināšanai plašā sabiedrības grupu spektrā.....	23
4.1.3. Reklāmas aktivitātes un pasākumi tūrisma veicināšanai.....	25
4.2. Pasākumi sabiedrības viedokļa izzināšanai par apmierinātību ar valsts iestādes darbu.....	25
V NĀKAMĀ GADA PRIORITĀTES.....	26

I PAMATINFORMĀCIJA

1.1. Iestādes juridiskais statuss un struktūra

Latvijas Nacionālais mākslas muzejs ir publisks muzejs. Pamatojoties uz Ministru kabineta 2012.gada 18.decembra noteikumiem Nr.923 „Latvijas Nacionālā mākslas muzeja nolikums”, ar 2013.gada 1.janvāri LNMM mainīts statuss no valsts aģentūras uz tiešās pārvaldes iestādi.

Latvijas Nacionālais mākslas muzejs ir kultūras ministra pakļautībā esoša tiešās pārvaldes iestāde. Kultūras ministrs pakļautību īsteno ar Kultūras ministrijas starpniecību. LNMM darbojas kā juridiska persona; tai ir savs zīmogs ar pilnu muzeja nosaukumu un konti Valsts kasē.

Atbilstoši iestādes juridiskajam statusam pārskata periodā, LNMM Publiskais pārskats par darbu 2013. gadā sagatavots, pamatojoties uz 2010.gada 5.maija Ministru kabineta noteikumiem Nr.413 „Noteikumi par gada publiskajiem pārskatiem”.

Muzeja darbu vada direktors, ko pēc Latvijas Muzeju padomes atzinuma un LR Kultūras ministrijas ieteikuma apstiprina LR Ministru kabinets. Muzeja direktoram ir viens vietnieks krājuma darbā, un palīgs.

Muzeja uzdevumus un funkcijas realizē:

1. Administratīvais pārvaldes aparāts – direktors, direktora vietnieks krājuma darbā, grāmatvedības un finanšu daļa, personāla daļas vadītājs;
2. Departamenti un nodaļas, kas realizē zinātniski pētnieciskā darba, krājuma darba un komunikācijas darba funkcijas – Latvijas Vizuālās mākslas departaments, Latvijas Dekoratīvās mākslas un dizaina departaments, Ārzemju mākslas departaments; Komunikācijas un izglītības darba nodaļa, Restaurācijas nodaļa;
3. Administratīvi saimnieciskais departaments ar dienestiem un darbnīcām, kas realizē administratīvi saimnieciskās un atbalsta funkcijas.

Muzeja darba stratēģiju nosaka koleģiālo lēmumu pieņemšanas struktūras: Zinātniskā padome; Krājuma komisija; Restaurācijas padome, Iepirkumu komisijas u.c.

Kopš 2010. gada 1. janvāra, saskaņā ar LR Ministru kabineta 2009.gada 1.septembra rīkojumu Nr.602 par divu valsts aģentūru, V/A „Dekoratīvās mākslas un dizaina muzejs” un V/A „Ārzemju mākslas muzejs”, likvidāciju un pievienošanu V/A „Latvijas Nacionālais mākslas muzejs”, Muzejam ir piecas teritoriālās struktūrvienības, kurās tiek realizēts pilns muzejisko funkciju cikls, un kas atvērtas apmeklētājiem sekojošās ēkās (adresēs) Rīgā:

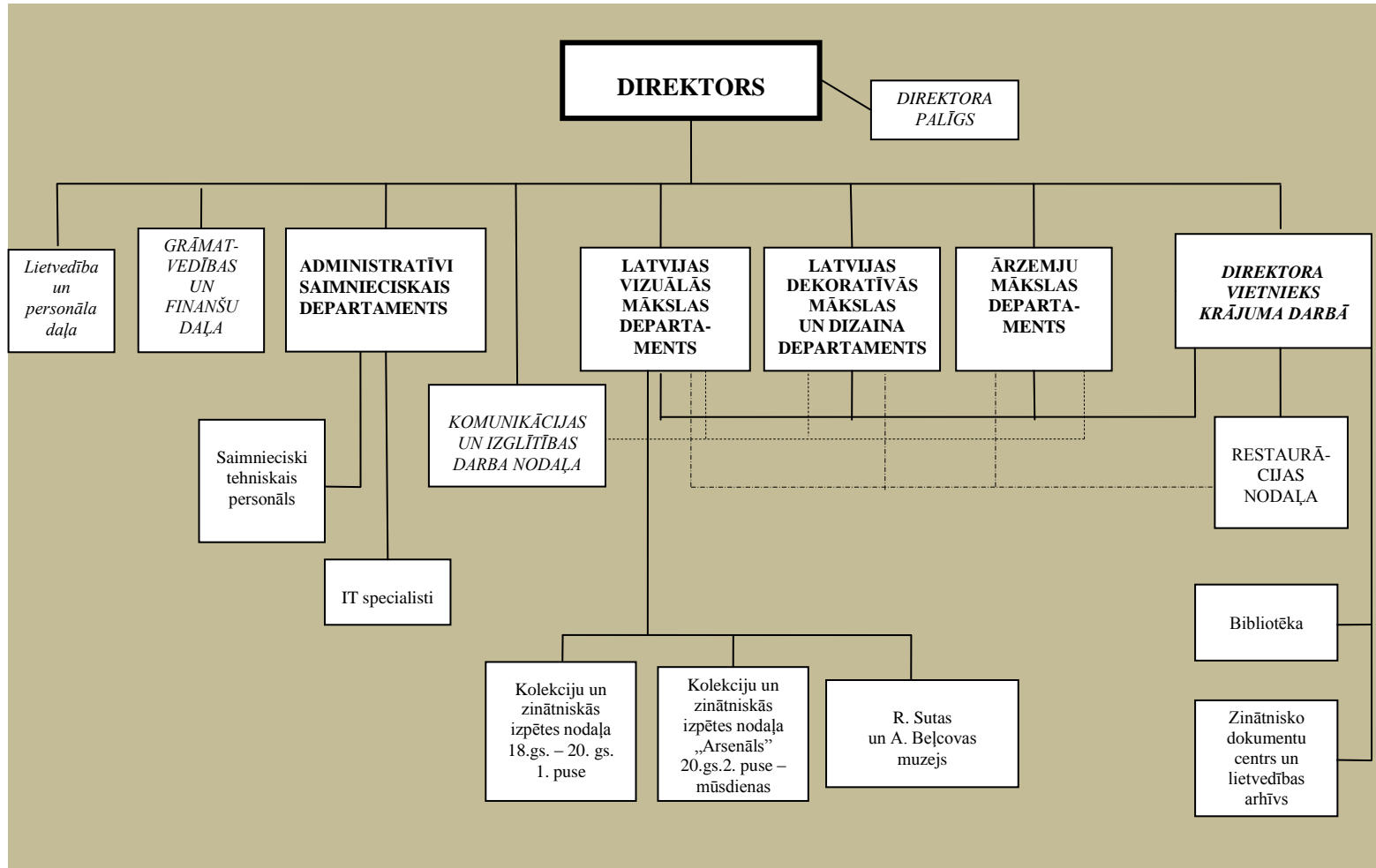
- 1) LNMM galvenā ēka (K. Valdemāra ielā 10a) – 2013. gada 12. februārī slēgta apmeklētājiem, lai realizētu rekonstrukcijas projektu;
- 2) LNMM izstāžu zāle „Arsenāls” (Torņa ielā 1);
- 3) Romana Sutas un Aleksandras Beļcovas muzejs (Elizabetes ielā 57a–dz. 26);
- 4) Dekoratīvās mākslas un dizaina muzejs (Skārņu ielā 10/20);
- 5) Mākslas muzejs „Rīgas Birža” (Doma laukumā 6).

Muzeja izveidošanas gads – 1905.

Muzejs akreditēts līdz 2015. gadam.

2005. gadā muzejs tika akreditēts uz 10 gadiem.

Latvijas Nacionālā mākslas muzeja struktūras shēma



1.2. Politikas jomas, nozares, apakšnozares vai funkcijas, par kurām iestāde ir atbildīga

Muzeja misija formulēta Muzeja nolikuma 2. punktā:

Muzeja darbības mērķis ir izglītēt sabiedrību un rosināt tās interesi par Latvijas un pasaules vizuālās mākslas, dekoratīvās mākslas un dizaina liecībām to vēsturiskajās un mākslinieciskajās izpausmēs, akcentējot nacionālās mākslas skolas vietu kultūras vēsturē un laikmetīgajos procesos.

Latvijas Nacionālā mākslas muzeja galvenie darbības virzieni ir definēti nolikumā.

Muzejam ir šādas funkcijas:

1. komplektēt muzeja krājumu atbilstoši muzeja krājuma politikas nostādņēm;
2. nodrošināt muzeja krājuma – Nacionālā muzeju krājuma daļas – atbilstošu aprūpi, saglabāšanu, restaurāciju, uzskaiti un pārvaldību;
3. veikt muzeja krājuma un ar to saistītās informācijas zinātnisko pētniecību;
4. nodrošināt muzeja krājuma un ar to saistītās informācijas pieejamību sabiedrībai, tai skaitā muzeja ekspozīcijās;
5. veikt izglītojošo darbu un nodrošināt izglītošanās iespējas atbilstoši muzeja komunikācijas politikas nostādņēm;
6. uzturēt un attīstīt muzeja darbībai nepieciešamo infrastruktūru, lai muzeja krājumu izvietotu tam paredzētajās vēsturiskajās un pielāgotās ēkās.

Lai nodrošinātu funkciju izpildi, muzejs veic šādus uzdevumus

1. publicē pētniecības darba rezultātus, izdodot katalogus, grāmatas, bukletus un citus informatīvos un reklāmas izdevumus;
2. atbilstoši kompetencei nodrošina Nacionālā muzeju krājuma komplektēšanu, uzskaiti un dokumentēšanu;
3. organizē Latvijas un starptautiskas konferences un seminārus;
4. īsteno muzeja ekspozīciju un izstāžu politiku, izmantojot muzeja krājumu un organizējot mūsdienu mākslas skates, kā arī organizē izstāžu apmaiņu ar muzejiem un galerijām Latvijā un ārvalstīs, iesaistoties starptautisko izstāžu projektos;
5. atbilstoši kompetencei īsteno muzeja pētnieciskā darba politiku;
6. nodrošina ekspozīciju un izstāžu pieejamību un gidu pakalpojumus to padziļinātai iepazīšanai;
7. veic izglītojošo darbu, izmantojot mūsdienīgas darba formas un īpašu uzmanību pievēršot mūžizglītībai, skolēnu un jaunatnes izglītībai;
8. sagatavo un publicē informatīvus un reklāmas izdevumus;
9. veido informatīvo datubāzi par muzeja krājumu Nacionālā muzeju krājuma kopkatalogam;
10. izstrādā un īsteno projektus saskaņā ar muzeja darbības mērķi;
11. organizē starptautiskus projektus un piedalās to īstenošanā;
12. nodrošina muzeja pasākumu publicitāti;
13. pēta sabiedrības pieprasījumu un atbilstoši kompetencei analizē muzeja sniegto pakalpojumu kvalitātes novērtējumu;
14. atbilstoši kompetencei veic mākslas darbu ekspertīzes, sniedz konsultācijas un metodisku palīdzību;
15. nodrošina muzeja apsaimniekošanā esošo nekustamo kultūras pieminekļu – ēku – uzturēšanu, sagatavo un iesniedz Kultūras ministrijā priekšlikumus par ēku remontu, restaurāciju un rekonstrukciju.

1.3. Pārskata gada galvenie uzdevumi un prioritātes; informācija par to īstenošanu

Muzeja darbs 2013. gadā plānots un tika veikts atbilstoši muzeja vidēja termiņa darbības stratēģijai, aktualitātēm un pieejamajiem resursiem, nosakot konkrētus uzdevumus un prioritātes katrā muzeja darbības jomā. 2013. gada darba plānu muzejs ir izpildījis, muzeja darbības kvantitatīvie un kvalitatīvie mērķi ir sasniegti; uzdevumi, kuru veikšanu nodrošina muzeja speciālisti, tika izpildīti atbilstoši plānotajam.

1.3.1. Vadības un organizatoriskā darba prioritātes un veiktie uzdevumi:

- Veikta muzeja darbības organizēšana saskaņā ar tiešās valsts pārvaldes iestādes darbības modeli.
- Ekonomiskās un finanšu krīzes laikā samazinātā finansējuma ietvaros Latvijas Nacionālais mākslas muzejs turpināja strādāt, cenšoties radikāli nesamazināt savu pamatdarbību, kas skar muzeja galvenās funkcijas – glabāšanu un restaurāciju, izpēti un komunikāciju ar sabiedrību, izmantojot muzeja ekspozīcijas, izstādes, muzeja pedagoģiskās programmas. Muzejam pieejamais personāls nodrošināja pašreizējo darbību atbilstoši minimālajiem standartiem, kas ir absolūti nepietiekoši salīdzinājumā ar arvien pieaugošo darba apjomu, muzejam izvirzītajiem uzdevumiem un sabiedrības pieprasījumu.
- Viena no prioritātēm 2013. gadā bija muzeja ēku infrastruktūras jautājumu risināšana, kas muzeja darbā aktualizējas arvien vairāk, jo bez kardinālas situācijas uzlabošanas vairākos LNMM objektos turpmāka muzeja funkciju īstenošana nav iedomājama. Veikti gan iepriekš plānoti pasākumi, gan risināta ārkārtas situācija:
 - Neplānotas korekcijas LNMM darbībā ienesa traģiskais ugunsgrēks Rīgas pilī, kura rezultātā tika pieņemts Ministru kabineta lēmums par muzeju krājuma pārvietošanu uz pagaidu glabātuvēm, kas tieši attiecināms uz daļu no muzeja ārzemju mākslas kolekcijām. 2013. gadā tika veikta telpu apsekošana un izvēlētas telpas Bauskas ielā 20, noslēgts telpu nomas līgums un uzsākta telpu sagatavošana eksponātu pārvietošanai. Tomēr jāievēro, ka tas nav ilgtermiņa risinājums – 2011. gada 20. augustā apmeklētājiem atvērtais Mākslas muzejā „Rīgas Birža”, uz kuriem daļēji ir pārvietotas muzeja ārzemju mākslas kolekcijas no Rīgas pils telpām, saskaņā ar projektu, nav veidotas telpas glabātuvēm, līdz ar to saglabā aktualitāti jautājums par muzeju krātuvju kompleksa izbūvi Pulka ielā.
 - Muzeja galvenās ēkas īpašnieks Rīgas pilsētas Īpašuma departaments 2009. gadā atsāka risināt jautājumu par ēkas restaurāciju – rekonstrukciju. 2010. gadā sarīkotā starptautiska skiču konkursa rezultātā (iesniegti 26 projekti) uzvarēja Lietuvas arhitektu grupa „Processoffice” un tika pieņemts lēmums par tehniska projekta izstrādi, kur līguma slēgšana notika 2011. gada janvārī. 2011. gadā notika ļoti intensīvs darbs pie restaurācijas, rekonstrukcijas un jaunbūves tehniska projekta izstrādes, kas turpinājās arī 2012. gadā. 2012. gada vidū tika aktualizēts jautājums par finansējuma piesaisti, sagatavojot pieteikumu konkursam par ES struktūrfondu piesaisti no virssaistībām vēl šajā plānošanas perioda. 2012. gada beigās tika izsludināts iepirkums uz būvnieku - projekta realizētāju, pasūtītājs Rīgas domes Īpašuma departaments kā ēkas īpašnieks. 2013. gada 26. janvārī Rīgas domes Īpašuma departaments noslēdza līgumu ar Būvfirma „RE&RE” par būvdarbu un restaurācijas darbu veikšanu. **2013. gada 11. februāris – pēdējā diena, kad muzeja galvenā ēka bija atvērta apmeklētājiem.** Jau 2013. gada 12. februārī tika uzsākta eksponātu pārvietošana uz pagaidu glabātavām Bauskas ielā 20, Rīgā. Pagaidu glabātuvju telpas tiek īrētas no SIA „RaRo centrs” un līgums noslēgts līdz 2016. gada 31. decembrim. Visa krājuma pārvietošana (vairāk kā 39000 krājuma vienību) tika pabeigta līdz 2013. gada 26. aprīlim, un 29. aprīlī tika parakstīts akts par telpu nodošanu rekonstrukcijas darbu pasūtītājam un būvniekam.

Vienlaikus tika veikta arī LNMM biroja darbinieku darba vietu pārcelšana uz īrētajām telpām Kaļķu ielā 24 (VAS „Valsts Nekustamie īpašumi”).

➤ Turpinājās darbs pie *Rīga–Eiropas kultūras galvaspilsēta 2014* programmas izstāžu sagatavošanas piešķirtā projektu finansējuma ietvaros.

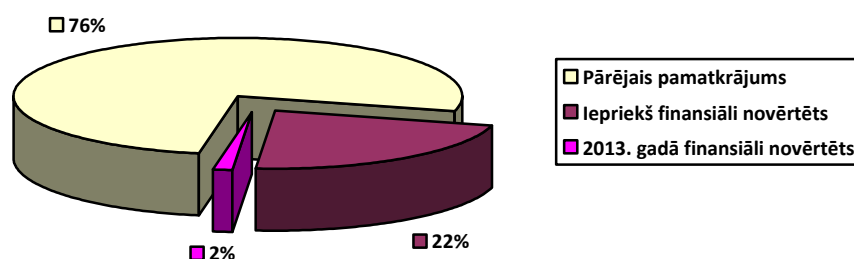
1.3.2. Krājuma politikas galvenās prioritātes un informācija par to īstenošanu:

➤ Muzeja krājuma pārvaldība – krājuma darba stratēģiju plāno un uzrauga Krājuma komisija, kas regulāri sanāk uz sēdēm. Krājuma saglabāšanas un restaurācijas stratēģiju LNMM nosaka Restaurācijas padome, kas regulāri sanāk uz sēdēm.

➤ Sakarā ar muzeja galvenās ēkas rekonstrukciju iekārtotas jaunas pagaidu glabātavas, uz kuriem pārvietots šajā ēkā esošais muzeja krājums (39 387 vienības), bibliotēka (ap 21 000 vienību) un restaurācijas darbnīcas. Veikta visu pārvietojamo kolekciju esības pārbaude, saglabātības pārbaude, atputekļošana un iepakošana transportēšanai. Darbi izvietoti jaunos plauktos, sastādītas jaunas topogrāfijas. Kopumā pārskata gadā veikta pilna esības pārbaude 44 481 krājuma vienībai Nodrošinot muzeja krājuma aprūpi un saglabāšanu, veikti muzeja krājuma konservācijas un restaurācijas pasākumi, veikti uzlabojumi muzeja krātuvēs.

➤ Pārskata gadā turpināta muzeja krājuma finansiālā novērtēšana, kā to nosaka 2009.gada 15.decembra MK Noteikumi Nr.1486 „Kārtība, kādā budžeta iestādes kārto grāmatvedības uzskaiti”. Uz 2014. gada 1. janvāri finansiāli novērtēts 20 248 mākslas darbs jeb 23,5% no pamatkrājuma vienību kopskaita.

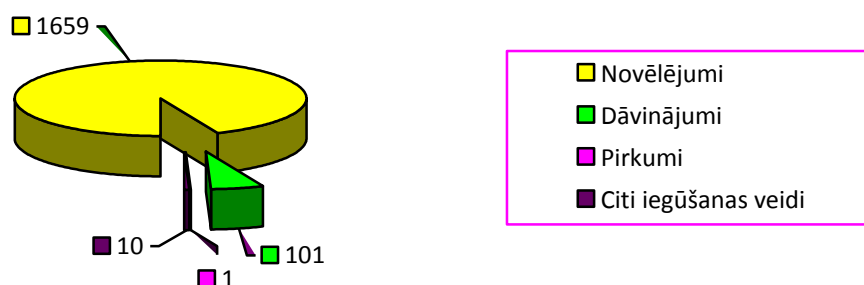
Muzeja finansiāli novērtēto pamatkrājuma vienību kopskaits (procentuāli)



- Muzeja krājuma papildināšana – 2013. gadā muzejam nebija līdzekļu mākslas darbu iegādei, tādēļ nevarēja veikt mērķtiecīgu un pārdomātu krājuma komplektēšanu.

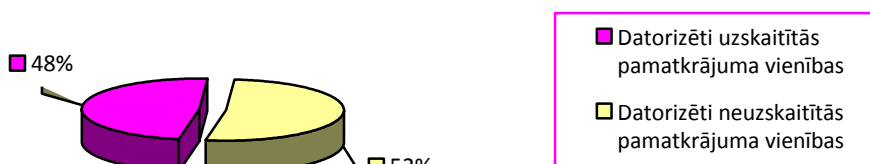
Muzeja krājumu uz 2014.gada 1.janvāri veido 102.873 vienības, t.sk. pamatkrājums – 86.941 vienība, palīgkrājums – 15.907 vienības, apmaiņas krājums – 25 vienības. 2013. gadā muzeja krājums ir papildināts par 1771 vienību (t.sk. pamatkrājumā 1379), kas galvenokārt bija novēlējumi un dāvinājumi.

Muzeja krājuma papildināšana (vienību skaits)



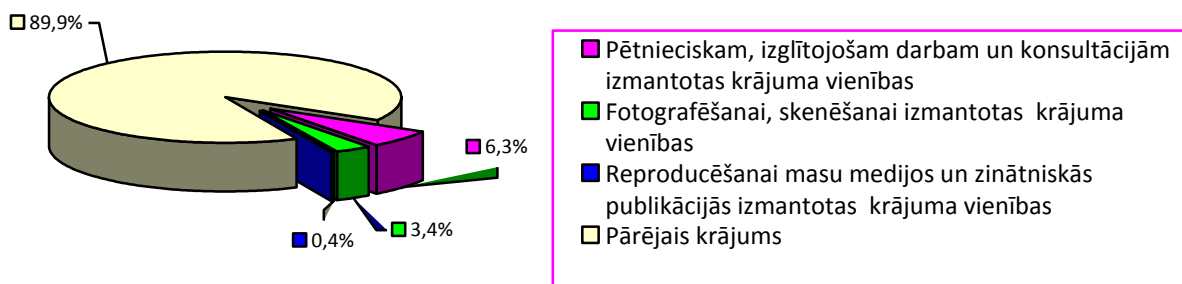
- Muzeja krājuma pieejamība sabiedrībai – Lai nodrošinātu muzeja krājuma pieejamību visplašākajai sabiedrībai, sistemātiski tiek veikta jaunieguvumu inventarizācija un pārējo krājuma priekšmetu digitalizācija un ievadīšana muzeja elektroniskajā datu bāzē, kā arī veikts datu eksports uz Nacionālā muzeju krājuma kopkatalogu (NMKK). Jāatzīmē, ka kopš 2011. gada maija NMKK datu importa funkcija nedarbojas, līdz ar to muzejam liegta iespēja eksportēt datus pilnā apjomā.

Datorizēti uzskaitīto muzeja pamatkrājuma vienību kopskaits (procentuāli)



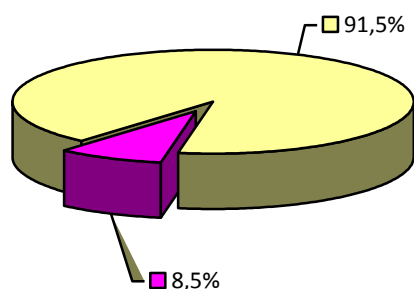
- Viena no muzeja krājuma darba prioritātēm ir muzeja krājuma pieejamība pētnieciskajam un izglītojošajam darbam – pētnieciskajam darbam muzeja krātuvēs, konsultācijām, izglītojošajam darbam, fotografēšanai un skenēšanai, kā arī zinātniskajām publikācijām, tomēr sakarā ar ļoti lielo krājuma priekšmetu pārvietošanu uz pagaidu glabātuvēm, uz laiku tika ierobežota šīs krājuma daļas pieejamība. 2013. gadā izmantotas 8756 pamatkrājuma vienības, kas veido ap 10% no muzeja krājuma kopskaita. Muzeja krājumu izmantoja gan pētnieki, gan mākslas un kultūras studenti kā no Latvijas, tā no ārzemēm.

Muzeja krājuma pieejamība pētnieciskajam darbam (procentuāli)



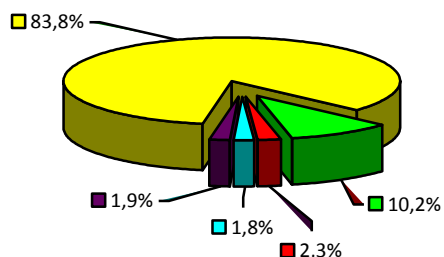
- Muzeja krājuma pieejamība sabiedrībai izstādēs un ekspozīcijās – 2013. gadu muzejs uzsāka ar 13 ekspozīcijām, bet 4 no tām tika demontētas 2013. gada 12. februārī sakarā ar galvenās ēkas slēgšanu uz rekonstrukciju. Jaunas ekspozīcijas 2013. gadā nav veidotas.
- Tika atklātas 43 izstādes muzejā, 6 izstādes citos muzejos un institūcijās Latvijā un 3 izstādes ārzemēs. Kopumā ekspozīcijās, izstādēs, kā arī deponēšanai citām iestādēm izmantotas 8763 krājuma vienības, kas veido aptuveni 8,5% no muzeja krājuma kopskaita.

Muzeja krājuma izmantošana eksponēšanai 2013. gadā – procentuāli no kopējā skaita



- 2013. gadā ekponētās vienības
- Pārējais krājums

Muzeja krājuma izmantošana eksponēšanai – pa veidiem, procentuāli



- Muzeja pamatekspozīcijās ekponēti
- Izstādēs muzejā ekponēti
- Izstādēs ārpus muzeja Latvijā ekponēti
- Izstādēs ārpus muzeja ārzemēs ekponēti
- Citām iestādēm deponēti

1.3.3. Pētnieciskā darba politikas galvenās prioritātes un informācija par to īstenošanu:

- Muzeja pētnieciskā darba stratēģiju un izstāžu politiku nosaka Zinātniskā padome. 2013. gadā notika 2 Zinātniskās padomes sēdes.
- Atbilstoši muzeja kompetencei un iespējām, sagatavotas izstādes uz pētniecisko tēmu bāzes, kas vienlaikus popularizē LNMM krājumu un sniedz izvērstu, strukturētu un konceptuāli pamatotu pienesumu mākslas vēstures un mūsdienu procesu interpretējumā. Pārskata gadā 10 izstādes bija veidotas pilnībā uz muzeja krājuma bāzes.

- Veikti pētījumi par Latvijas mākslas procesu attīstību, turpināti iesākie pētnieciskie darbi, nosakot katras tēmas izstrādes maksimāli efektīgu galarezultātu, saskaņojot to ar muzeja izstāžu plānu. 2013. gadā muzeja speciālisti strādāja pie 73 pētnieciskām tēmām.
- Veikta iespēju robežās zinātnisku un populārzinātnisku darbu sagatavošana, kolekciju zinātnisko aprakstu un katalogu publicēšana, tādējādi nodrošinot plašāku krājuma pieejamību sabiedrībai un speciālistiem. Muzeja darbinieki izstrādājuši 89 referātus, rakstus un ziņojumus, no tiem publicēti 45. Publicēti 10 izstāžu un kolekciju katalogi, 2 monogrāfijas. Turpinot muzeja zinātniskā darba publikāciju sēriju „Muzeja raksti”, ir uzsākts darbs pie krājuma 5. grāmatas.
- Pārskata periodā muzejā organizētas 4 starptautiskas konferences, speciālisti piedalījušies 34 dažāda mēroga vietējās un starptautiskās konferencēs.

1.3.4. Izstāžu un ekspozīciju politikas galvenās prioritātes un informācija par to īstenošanu:

- Latvijas Nacionālā māksla muzeja uzkrātais, saglabātais un sistemātiski papildinātais krājums sniedz vispilnīgāko liecību par Latvijas mākslas procesu un nozīmīgākajām personībām tajā, kā arī plaši atspoguļo pasaules kultūras mantojumu. Lai pilnvērtīgi izmantojot šo resursu sabiedrības labā, muzeja izstāžu un ekspozīciju darbā noteikti pieci prioritārie virzieni:
 - ✓ Nodrošināt zinātniskā pētniecībā balstītu muzeja krājuma interpretāciju muzeja pastāvīgajās ekspozīcijās, un rosināt sabiedrības interesi par uzkrātajām mākslas vērtībām, realizējot mūsdienīgas muzeja pedagoģiskās aktivitātes. Pateicoties 2012. gadā piešķirtajam finansējumam muzeja krājuma papildināšanai, 2013. gada sākumā Dekoratīvās mākslas un dizaina muzejā tika sarīkota izstāde „Muzejs izvēlas. LNMM jaunieguvumi 2012”.
 - ✓ Nodrošināt plānā apstiprināto izstāžu sarīkošanu sadarbībā ar māksliniekiem un izstāžu organizatoriem, lai atspoguļotu aktuālos procesus Latvijas mākslā. Muzejā sarīkotas vairāk kā 15 mākslinieku personālizstādes (Ilmāra Blumberga, Egila Rozenberga, Valda Celma, Māra Maskalāna, Ainas Muzes u.c. personālizstādes) un grupu izstādes („Purvīša balva 2013” u.c.), tomēr izstāžu plāna realizāciju nopietni ietekmēja kopš 2012. gada ieilgusī situācija ar neskaidrību par muzeja galvenās ēkas slēgšanas laiku.
 - ✓ Turpināt iepazīstināt sabiedrību ar mākslas vērtībām, kas uzkrātas citu institūciju un privātās kolekcijās. 2013. gada sākumā Mākslas muzejā „Rīgas Birža” bija skatāma izstāde „Romantisma laiks. 19. gs. Nīderlandes glezniecība” no J. Rademakera privātās kolekcijas; savukārt Dekoratīvās mākslas un dizaina muzejā bija skatāma izstāde „No kara uz mieru. 1940.-1950. gadu mode” no modes vēsturnieka Aleksandra Vasiļjeva kolekcijas (šī bija gada visapmeklētākā izstāde, ko apskatīja 23335).
 - ✓ Veidot izstādes no muzeja krājuma, iepazīstinot sabiedrību ar aktuālām mākslas mantojuma interpretācijām, kas balstās uz muzeja speciālistu veiktās zinātniskās izpētes rezultātiem. Popularizējot muzeja krājumu, šādas izstādes tika rīkotas gan muzejā, gan citos muzejos Latvijā, gan ārzemēs: Izstādes „Iespaidi un paralēles. Beļģu un latviešu glezniecība no LNMM kolekcijas” Mākslas muzejā „Rīgas Birža” un „Uz lielās dzīves trases. 20. gadsimta 60. gadu grafiskā valoda” sniedza noteikta laika posma stilistisko tendenču interpretāciju.

Par gada apmeklētākajām izstādēm, kas veidotas uz muzeja krājuma bāzes, kļuva „Latviešu māksla trimdā” i/z Arsenāls (11484 apmeklētāji) un „Jūlijs Feders. Ainava” Mākslas muzejā „Rīgas Birža” (17000 apmeklētāji).

Savukārt izstāde „Padomju mitoloģija Latvijas mākslā” Ūmeo Universitātes muzejā ievadīja Rīgas un Ūmeo sadarbību 2014 – abu pilsētu Eiropas kultūras galvaspilsētas – gada programmas ietvaros un iepazīstināja Zviedrijas skatītājus ar iepriekš neeksponētu Latvijas mākslas periodu.

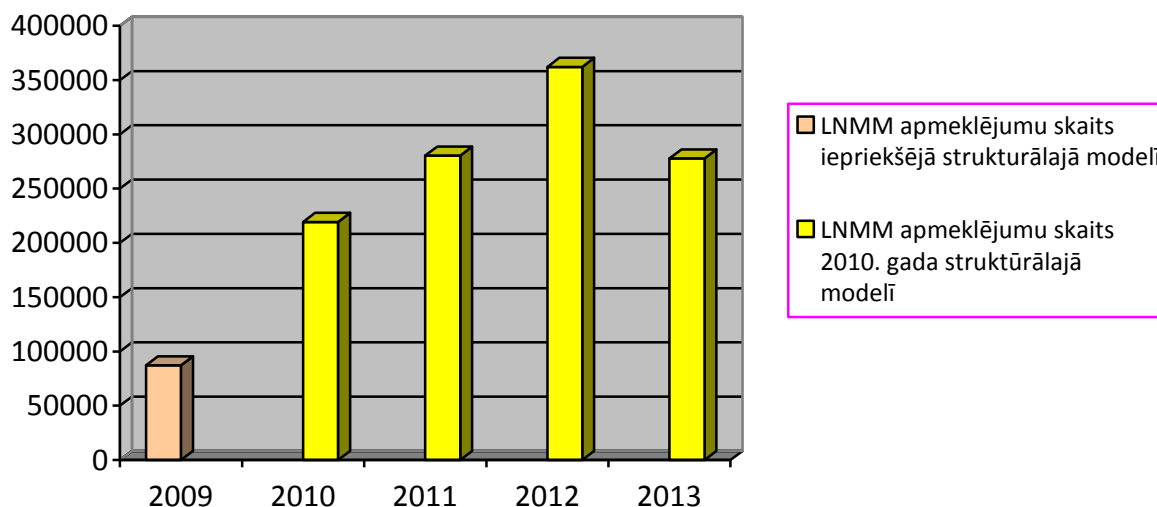
- ✓ Iepazīstināt sabiedrību ar pasaules kultūras mantojumu, veidojot starptautiskus sadarbības projektus. 2013. gadā LNMM bija skatāmas modernās un laikmetīgās mākslas izstādes no Polijas, Austrijas, Nikaragvas, Itālijas, Austrālijas un Francijas. Sabiedrības interese par 2013. gadā realizētajiem nozīmīgākajiem projektiem apliecina to nepieciešamību un aktualitāti: Mākslas muzeja „Rīgas Birža” veidoto izstādi „Lehs Majeviskis. 4 kustīgi dzejoļi” apmeklēja 17823 skatītāji, savukārt izstāde „20 Francijas dizaina ikonas” piesaistīja 4225 skatītājus Dekoratīvās mākslas un dizaina muzejā.

1.3.5. Darbs ar apmeklētājiem un muzeja pedagoģiskās programmas:

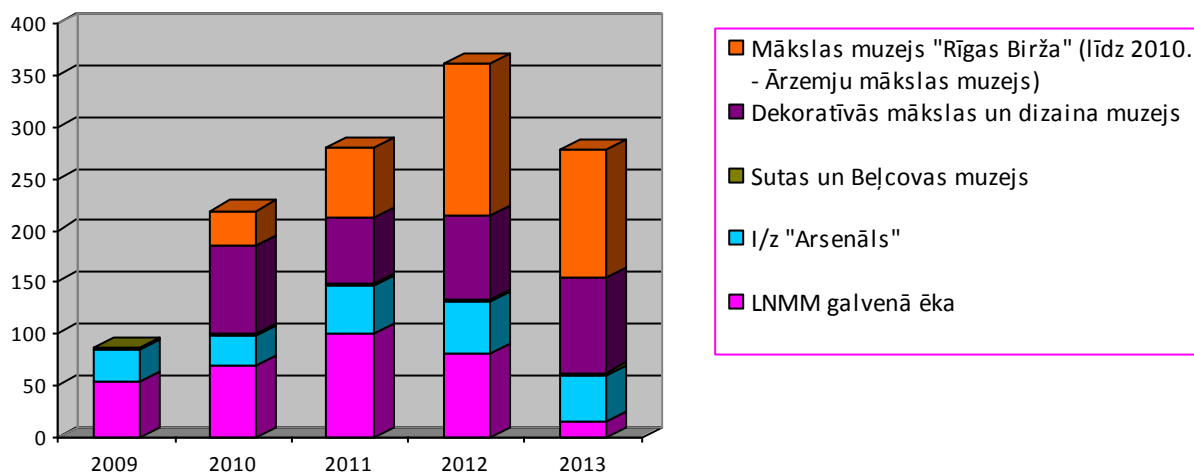
1.3.5.1. Muzeja apmeklējums pārskata periodā.

- Kopš 2010. gada 1. janvāra muzejs strādā saskaņā ar jaunu strukturālo modeli, kurā apmeklētājiem atvērti 5 muzeji. Pēdējos gados bija vērojams pakāpenisks muzeja kopējā apmeklētāju skaita pieaugums, ko veicināja gan interese par 2011. gadā atvērto Mākslas muzeju „Rīgas Birža”, gan daudzveidīgais un kvalitatīvais piedāvājums citās muzeja ēkās. 2013. gadā, sakarā ar to, ka LNMM galvenā ēka bija atvērta apmeklētājiem tikai nedaudz ilgāk par 1 mēnesi, absolūtos skaitļos ir noticis apmeklētāju skaita kritums attiecībā pret 2012. gadu (362214 apmeklējumi). 2013. gadā LNMM apmeklēja 277 753 jeb par aptuveni par 23% mazāk cilvēku kā pērn. Līdzās LNMM galvenās ēkas slēgšanai kopējo apmeklētāju skaita kritumu veido muzeja nepiedalīšanās akcijā „Staro Rīga”, kas 2012. gadā piesaistīja vairāk par 40 000 apmeklētāju. Muzeja ekspozīciju, izstāžu un muzeja pedagoģisko nodarbību apmeklētāju skaits visās ēkās saglabājies 2012. gada līmenī vai pat nedaudz pieaudzis.

LNMM apmeklējuma dinamika 2009.-2013. gadā (skaits)

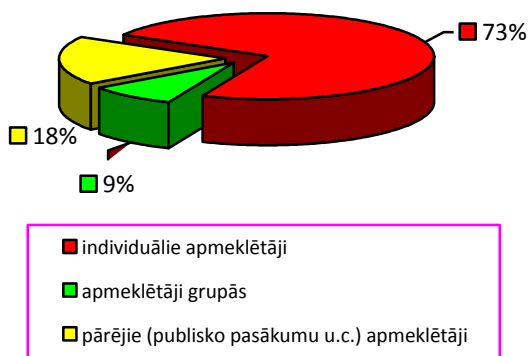


LNMM apmeklējuma dinamika pa struktūrvienībām 2009.-2013. gadā (skaits)

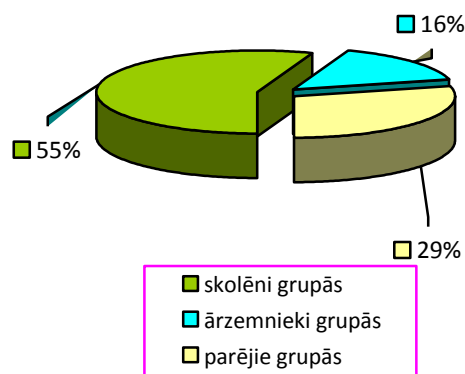


- Muzeja apmeklētāju struktūras analīze rāda, ka joprojām lielāko muzeja apmeklētāju skaitu sastāda individuālie apmeklētāji, bet grupās 2013. gadā muzeju apmeklēja aptuveni 9%. Savukārt grupu apmeklējumu lielāko daļu veido skolēnu grupas.

Muzeju apmeklētāju struktūra – procentuāli

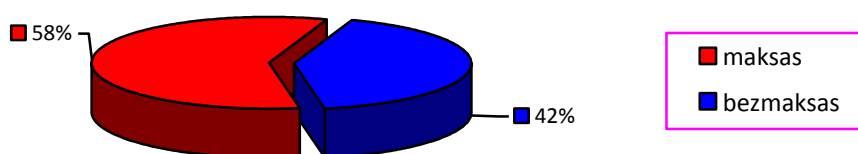


Muzeja apmeklētāju grupās struktūra



- Ievērojamu muzeja apmeklētāju skaita īpatsvaru (42%) veido apmeklētāji, kam ieeja muzejā ir bez maksas – gan apmeklētāji, kas pieder sociālajām grupām, kam tiek piemērota 100% ieejas maksas atlaide, gan profesionālo organizāciju biedri, gan publisko pasākumu apmeklētāji. Tradicionāli vislielākais bezmaksas apmeklējumu skaits ir ikgadējās *Starptautiskās Muzeju padomes (ICOM) akcijas „Muzeju nakts”* norises laikā. 2013. gadā „Muzeju nakti” apmeklēja 28697 – gandrīz tikpat cik 2012. gadā. Ievērojot, ka šogad bija slēgta LNMM galvenā ēka, bet vairāk apmeklētāju piesaistīja Mākslas muzejs „Rīgas Birža”, jāsecina, ka interese par LNMM muzejiem akcijas ietvaros saglabājas augsta.

Muzeja maksas un bezmaksas apmeklētāju skaits – procentuāli

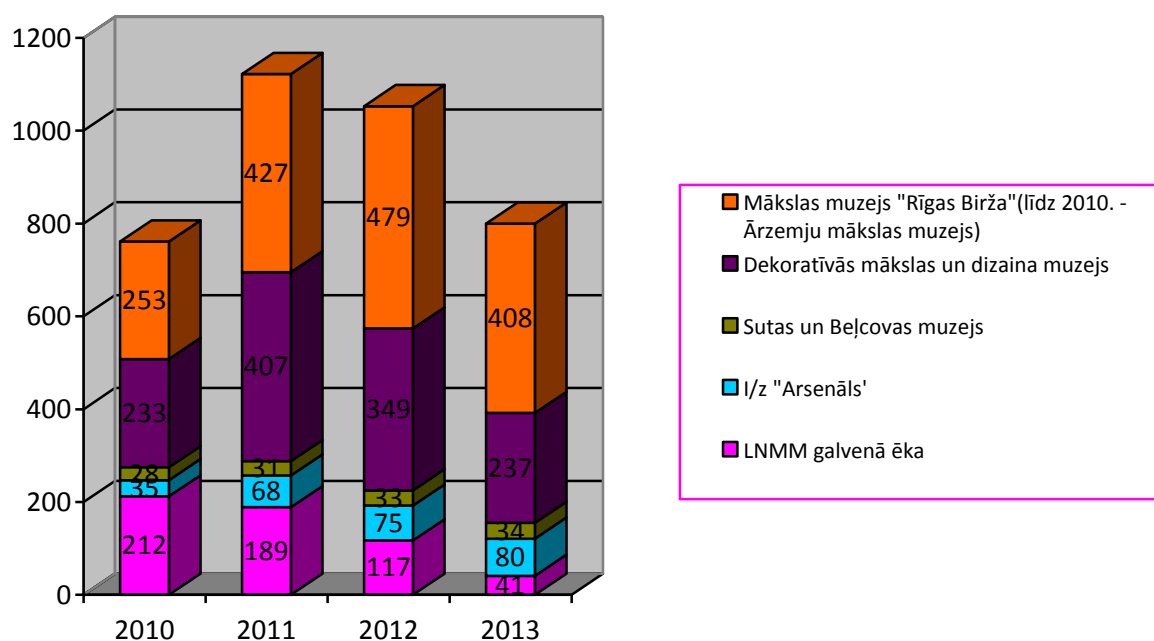


1.3.5.2. Muzeja piedāvātie pakalpojumi – muzeja darbinieku novadītās ekskursijas un muzeja pedagoģiskās programmas.

Pārskata gadā muzejs ir turpinājis apmeklētājiem pievilcīgas muzeja vides veidošanu, popularizējot muzeja krājumu un attīstot muzeja pakalpojumu klāstu. Muzeja darbinieki ir vadījuši ekskursijas, lasījuši lekcijas, kā arī īstenojuši daudzveidīgas muzeja pedagoģiskās programmas visās muzeja struktūrvienībās un organizējuši tematiskus (muzejiskus) pasākumus.

➤ 2013. gadā Latvijas Nacionālajā mākslas muzeja darbinieku novadīto ekskursiju skaits (800 ekskursijas) ir samazinājies par aptuveni 24%, gan ievērojot LNMM galvenās ēkas slēgšanas faktoru, gan to, ka muzejs pārskata periodā licis lielāku akcentu uz muzeja pedagoģisko nodarbību piedāvājuma paplašināšanu, kas īpaši piesaistījusi tradicionāli lielāko ekskursiju pasūtītāju kategoriju – skolēnus. Ekskursiju tēmu piedāvājums saglabājies līdzvērtīgi plašs, un tiek aktualizēts saskaņā ar izstāžu plānu.

LNMM darbinieku novadīto ekskursiju skaita dinamika 2010.-2013. gadā



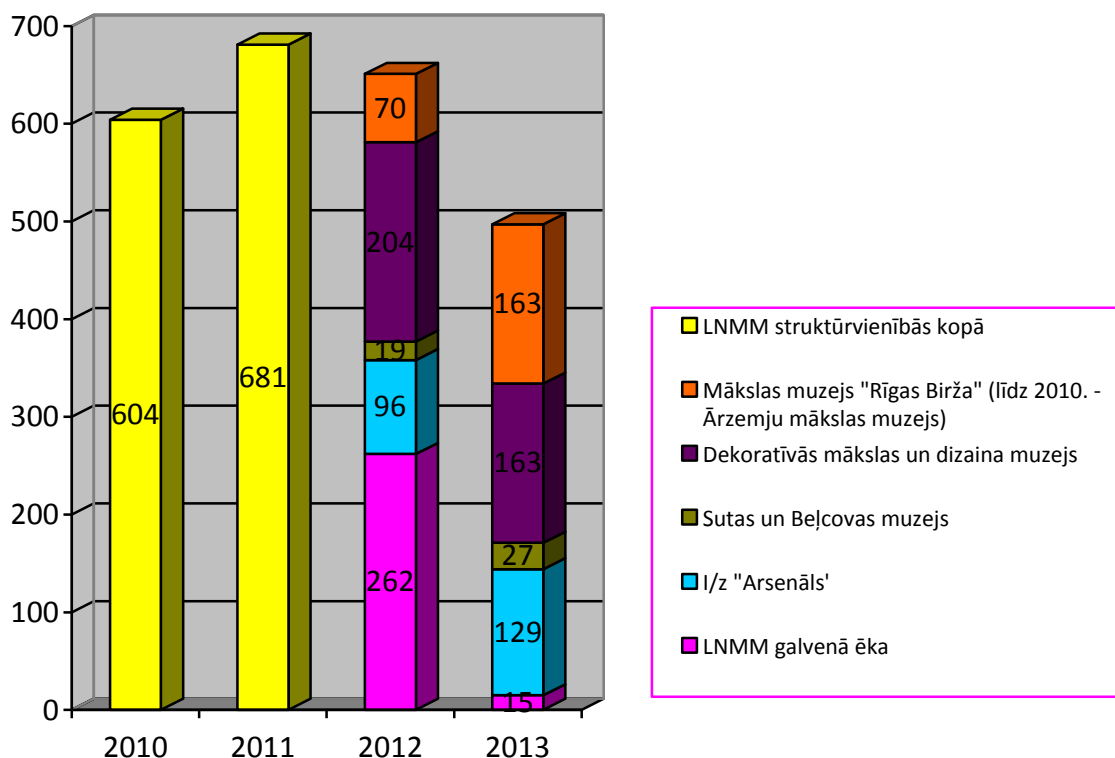
➤ 2013. gadā Latvijas Nacionālajā mākslas muzeja apmeklētājiem dažādās mērķa auditorijas grupās bija pieejamas 43 muzeja pedagoģiskā programmas, no kurām 9 uzsāktas pārskata periodā.

Apmeklētāji īpaši iecienījuši ģimenēm un bērniem veidoto programmu „Dzimšanas diena muzejā”, programmu „Ceļotāju klubs TERRA INCOGNITA” Mākslas muzejā „Rīgas Birža”, kā arī zīmēšanas nodarbības visām vecuma grupām un radošās darbnīcas, kurās var iepazīt dažādus mākslas veidus. Arī aktuālajām izstādēm veidotās muzeja izglītības programmas, piemēram, „Sarunas muzejā” visās ēkās guva lielu apmeklētāju atsaucību.

2013. gadā uzsākta lekciju programma „Vārds Latvijas dizaineriem” Dekoratīvās mākslas un dizaina muzejā. Piesaistot dažādu dizaina jomu speciālistus, programma jau iekarojusi plašu un stabilu apmeklētāju auditoriju studentu, pieaugušo un senioru grupās.

➤ 2013. gadā muzeja speciālistu novadīto muzeja pedagoģisko nodarbību skaits (497) salīdzinājumā ar 2012. gadu (651) absolūtos skaitļos ir samazinājies, kas skaidrojams ar LNMM galvenās ēkas slēgšanu, kurā šogad novadītas tikai 15 nodarbības salīdzinājumā ar 262 nodarbībām iepriekšējā gadā. Arī programmu apmeklētāju skaits saglabājies iepriekšējā gada līmenī ar nebūtisku samazinājumu. Attīstot un sabalansējot muzeja pedagoģisko programmu saturu LNMM muzejos, ir dažādojies programmu piedāvājums visu mērķa auditoriju grupās.

LNMM darbinieku novadīto muzejpedagoģisko nodarbību skaita dinamika 2010.-2013. gadā



II FINANŠU RESURSI UN IESTĀDES DARBĪBAS REZULTĀTI

2.1. Valsts budžeta finansējums un tā izlietojums:

Nr.p.k.	Finansiālie rādītāji	Iepriekšējā gadā (faktiskā izpilde)	Pārskata gadā	
			apstiprināts likumā	faktiskā izpilde
1.	Finanšu resursi izdevumu segšanai (kopā)	3 575 800	3 809 462	3 827 038
1.1.	dotācijas*	3 138 811	3 418 778*	3 418 778*
1.2.	maksas pakalpojumi un citi pašu ieņēmumi	390 953	280 000	298 243
1.3.	ārvalstu finanšu palīdzība	4 723		
1.4.	Transferti		22 166	21 499
1.5.	ziedojumi un dāvinājumi	41 313	88 518	88 518
2.	Izdevumi (kopā)	3 530 651	3 921 126	3 920 459
2.1.	uzturēšanas izdevumi (kopā)	3 388 284	3 872 900	3 872 233
2.1.1.	kārtējie izdevumi	3 388 284	3 872 900	3 872 233
2.1.2.	procentu izdevumi			
2.1.3.	subsīdijas, dotācijas un sociālie pabalsti			
2.1.4.	kārtējie maksājumi Eiropas Kopienas budžetā un starptautiskā sadarbība			
2.1.5.	uzturēšanas izdevumu transferti			
2.2.	izdevumi kapitālieguldījumiem	142 367	48 226	48 226

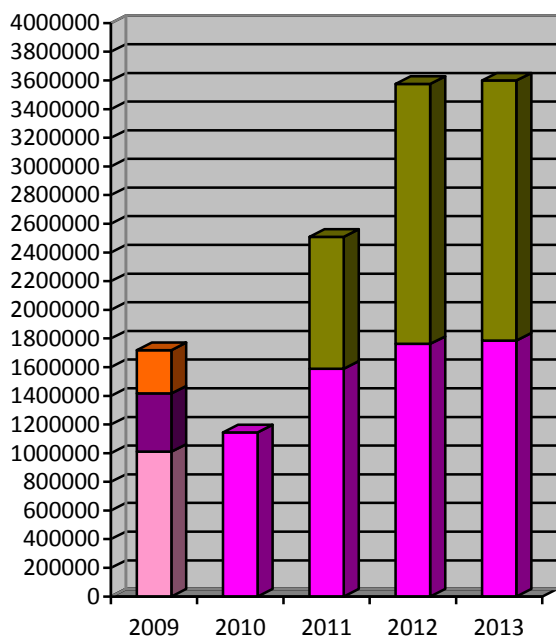
* T. sk. Ls 226.311, kas piešķirti saskaņā ar Ministru kabineta 2012.gada 4.jūnija rīkojumu Nr.247 „Par finanšu līdzekļu piešķiršanu no valsts budžeta programmas 02.00.00 „Līdzekļi neparedzētiem gadījumiem” projekta „Rīga – Eiropas kultūras galvaspilsēta 2014.gadā” īstenošanai un Finanšu ministrijas 2012.gada 12.jūnija rīkojumu Nr.315 „Par līdzekļu piešķiršanu”.

2.1.1. Finanšu līdzekļi iestādes darbības nodrošināšanai un to izlietojums.

➤ Muzeja finanšu līdzekļus veido valsts budžeta dotācija Ls 3.191.227 (t.sk. finansējums Mākslas muzeja „Rīgas Birža” nomas maksas segšanai Ls 1.813.484 apmērā - ilgtermiņa saistību izpildei, saskaņā ar Ministru kabineta lēmumiem), ieņēmumi no maksas pakalpojumiem un citiem pašu ieņēmumiem (Ls 298.243), kā arī ziedojumi un dāvinājumi.

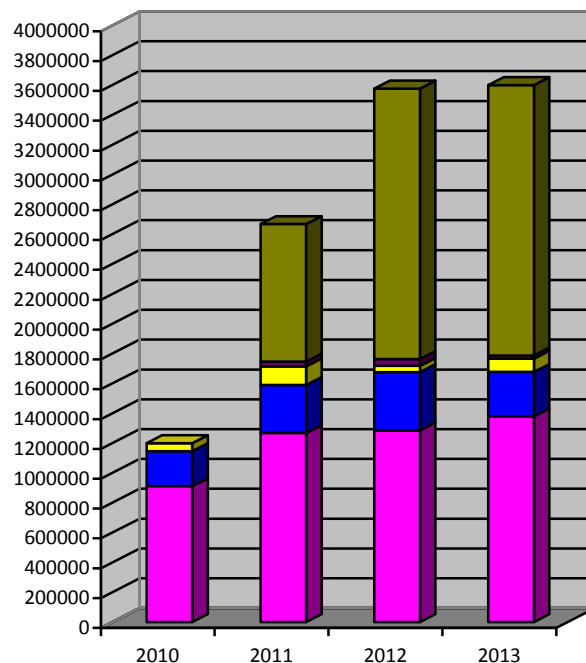
- Pārskata gadā muzeja pamatdarbības nodrošināšanai virzītā valsts budžeta dotācija saglabājās 2012. gada līmenī, kas nozīmē, ka muzeja finansējums joprojām ir nepietiekams pilnvērtīgai muzeja funkciju veikšanai, un nopietni tiek kavēta muzeja attīstība. Muzejs joprojām strādā ekonomiskās un finanšu krīzes laikā samazinātā finansējuma ietvaros, cenšoties radikāli nesamazināt savu pamatdarbību, kas skar muzeja galvenās funkcijas - glabāšanu un restaurāciju, izpēti un komunikāciju ar sabiedrību, izmantojot muzeja ekspozīcijas, izstādes, muzeja pedagoģiskās programmas. Muzejam pieejamais personāls nodrošināja pašreizējo darbību atbilstoši minimālajiem standartiem, kas ir absolūti nepietiekoši salīdzinājumā ar arvien pieaugošo darba apjomu, muzejam izvirzītajiem uzdevumiem un sabiedrības pieprasījumu.
- Sakarā ar eksponātu pārvietošanu no LNMM galvenās ēkas un arī no Rīgas pils telpām, LNMM 2013. gadā divas reizes saņēma finansējumu no līdzekļiem neparedzētiem gadījumiem – Ls 146.791 un Ls 47.177, kas tika izlietoti paredzētajam mērķim un saskaņā ar tāmi.

Muzeja finanšu resursu salīdzinājums laika periodā no 2009. līdz 2013. gadam, ņemot vērā 2010. gada 1. janvārī notikušo muzeja reorganizāciju (latos)



- V/A "Ārzemju mākslas muzejs" 2009. gadā
- V/A "Dekoratīvās mākslas un dizaina muzejs" 2009. gadā
- Finansējums MMRB nomas maksas segšanai- ilgtermiņa saistības
- LNMM 2010. gada modeļi
- LNMM 2009. gada modeļi

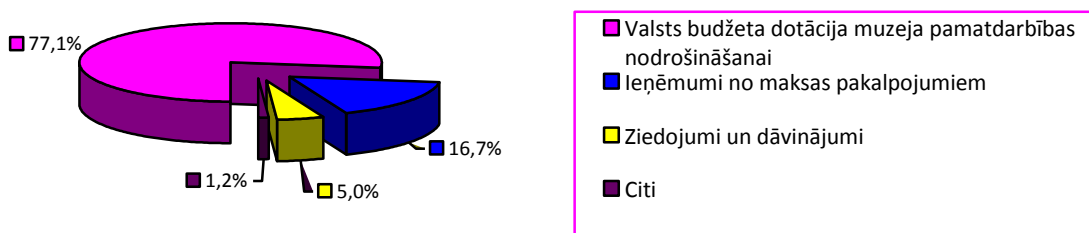
Muzeja finanšu resursu struktūras salīdzinājums 2010.-2013. gadā (latos)



- Dotācija-finansējums MMRB nomas maksas segšanai- ilgtermiņa saistības saskaņā ar MK lēmumiem
- Citi finanšu resursi
- Ziedojumi un dāvinājumi
- Maksas pakalpojumi un citi pašu ieņēmumi
- Valsts budžeta dotācija muzeja pamatdarbības nodrošināšanai

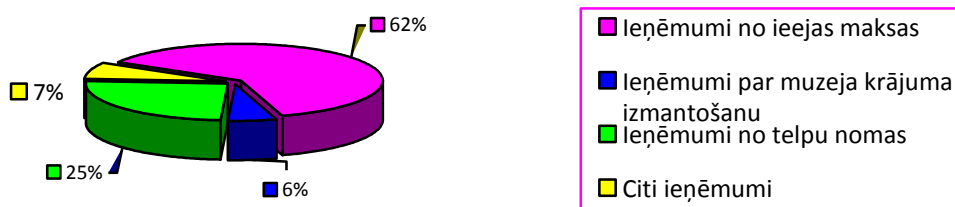
- Pārskata gadā LNMM pašu ieņēmumi sastādīja ap 17% no kopējiem finanšu resursiem pamatdarbības nodrošināšanai. Pašu ieņēmumu plāns tika pārpildīts par 6% jeb Ls 18.243, neraugoties uz to, ka gada sākumā apmeklētājiem tika slēgta LNMM galvenā ēka. Papildus ieņēmumus nodrošināja atsevišķu izstāžu organizēšana, kas deva lielu apmeklētāju plūsmu, piemēram, A. Vasiļjeva kolekcijas izstāde „No kara uz mieru. 1940.-1950. gadu mode” Dekoratīvās mākslas un dizaina muzejā, mākslinieka J. Federa izstāde „Ainava” Mākslas muzejā „Rīgas Birža” u.c.

Muzeja pamatdarbības nodrošināšanai virzīto finanšu resursu struktūra 2013. gadā (procentuāli, neietverot dotāciju MMRB nomas maksas segšanai)



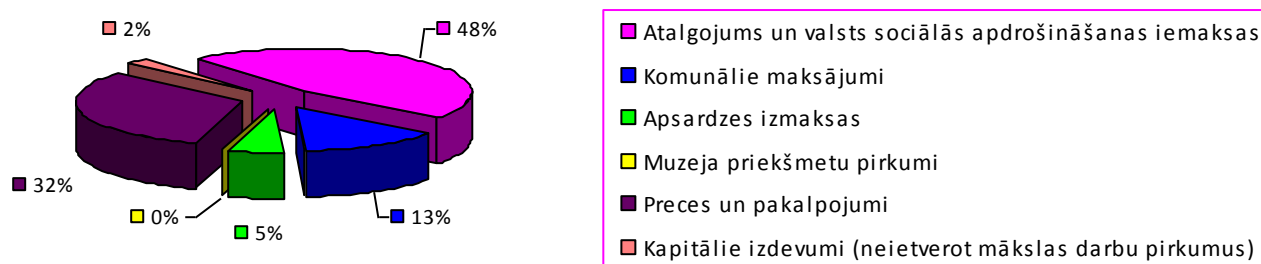
- Lielāko muzeja pašu ieņēmumu daļu, aptuveni 62% sastāda ieņēmumi no ieejas maksas muzeja izstādēs un ekspozīcijās.

LNMM pašu ieņēmumu struktūra (procentuāli) 2013



- Latvijas Nacionālajam mākslas muzejam pieejamais finansējums (budžeta dotācija, pašu ieņēmumi, ziedojumi un dāvinājumi) ir izlietots atbilstoši muzeja misijai un darbības stratēģijai, t.i. muzeja pamatdarbības nodrošināšanai – krājuma uzturēšanai, ekspozīciju un izstāžu darbībai, komunikācijai ar sabiedrību, piesaistot apmeklētājus savām aktivitātēm. 2013.gadā muzejs izpildīja visas finanšu saistības, pret Latvijas Nacionālo mākslas muzeju nav celtas prasības tiesā.
- Ievērojami finanšu un cilvēkresursi 2013. gadā novirzīti mākslas kolekciju pārvietošanai no LNMM galvenās ēkas uz pagaidu glabātavām.

LNMM finanšu līdzekļu izlietojums 2013 (procentuāli, neietverot dotāciju MMRB nomas maksas segšanai)



2.1.2. Iestādes saņemtie ziedojumi un dāvinājumi, to izlietojums.

- Pārskata gadā muzejs piesaistījis sponsoru līdzekļus – ziedojumus un dāvinājumus – 88.518 latu apmērā. Ziedojumi galvenokārt izlietoti šādiem mērķiem:
 - muzeja izstāžu darbības un ekspozīciju izveides nodrošināšanai (tehniskais nodrošinājums un iekārtojums);
 - muzeja pedagoģisko programmu īstenošanai (lektoru piesaiste u.c.);
 - informatīvo materiālu izgatavošanai (vizuālā reklāma, informatīvie materiāli);
 - muzeja speciālistu gatavotu publikāciju (muzeja izstāžu un kolekciju katalogi) izdošanai.

2.1.3. Projektos piesaistītais finansējums un tā izlietojums.

➤ Lai nodrošinātu kvalitatīvu LNMM darbu, muzeja speciālisti meklējuši iespējas piesaistīt izstāžu veidošanai papildus finansējumu. Sadarbībā ar nevalstiskām organizācijām piedaloties Valsts Kultūrkapitāla fonda, Rīgas domes Kultūras pārvaldes, AB.LV labdarības fonda, Rietumu bankas, Rietumu bankas labdarības fonda, Borisa un Ināras Teterevu fonda, SIA ALFOR, NEMO, Grundtvig, Live Riga, Francijas Institūta Parīzē, Pasaules Brīvo latviešu apvienības, Amerikas latviešu apvienības Kultūras fonda, Austrālijas un Jaunzēlandes latviešu Kultūras fonda un citu institūciju izsludinātajos projektu konkursos, iesniedzot 48 pieteikumus, papildus muzeja finanšu resursiem tika piesaistīts finansējums vairāk kā 332.000 latu apmērā, kas izlietots sekojošiem mērķiem:

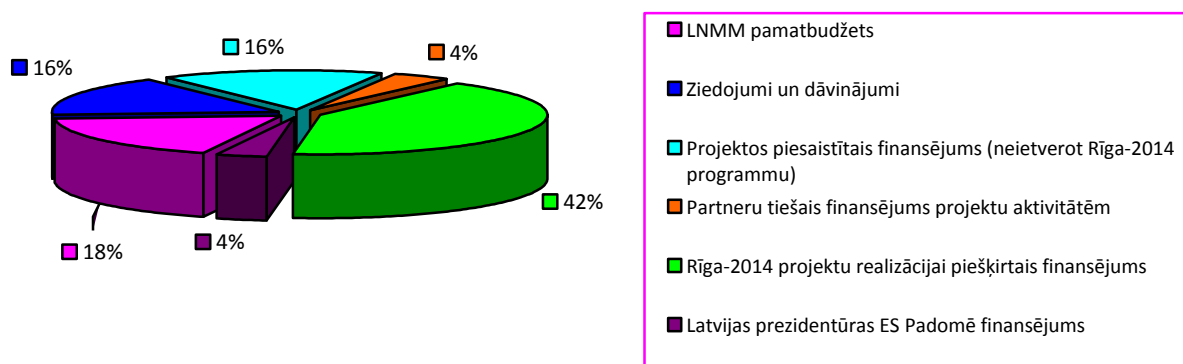
- izstāžu un ekspozīciju izveidei;
- muzeja izstāžu katalogu izdošanai;
- eksponātu restaurācijai un foto fiksācijai;
- mūžizglītības projektu realizācijai.

226.311 lati no šīs summas veido Nodibinājuma „Rīga 2014” un Kultūras ministrijas piešķirums sešu izstāžu projektu realizācijai *Rīga – Eiropas kultūras galvaspilsēta 2014* programmas ietvaros: „1914” un "Gustavs Klucis. Kāda eksperimenta anatomija" izstāžu zālē "Arsenāls"; „Vija Celmiņa”, „Nākotnes mākslu meklējot. Voldemārs Matvejs un ārpuseiropas māksla...” un "Tutanhamona dzintars" Mākslas muzejā „Rīgas Birža”; „Dzintara laikmets” Dekoratīvās mākslas un dizaina muzejā.

20 000 lati no šīs summas veido Latvijas prezidentūras Eiropas Savienības Padomē sekretariāta piešķirums izstādes „Iespaidi un paralēles. Beļģu un latviešu glezniecība no LNMM kolekcijas 20. gs. 1. pusē” sarīkošanai un kataloga izdošanai.

- Vairākus izstāžu un ekspozīciju projektus bija iespējams realizēt, pateicoties tiešam sponsoru ieguldījumam projektu finansēšanā un realizācijā. Nozīmīgs atbalsts, kopumā vairāk kā 22.000 latu apmērā, tika saņemts no Polijas vēstniecības, Nīderlandes Karalistes vēstniecības, uzņēmuma NOVOMATIC un P. Avena fonda „Paaudze”.

*Izstāžu darbības un ekspozīciju izveides nodrošināšanai
2013. gadā izlietotā finansējuma sadalījums (procentuāli)*



2.1.4. Informācija par pārskata gadā īstenotajām jaunajām politikas iniciatīvām, piešķirtā valsts budžeta līdzekļu apmērs un tā izlietojums.

Pārskata gadā jaunas politikas iniciatīvas netika īstenotas. Tika veikta muzeja krājuma pārvietošana no LNMM galvenās ēkas un pagaidu glabātuvēm, lai varētu uzsākt ēkas rekonstrukcijas projekta realizāciju.

Turpinājās intensīvs darbs pie *Rīga-Eiropas Kultūras galvaspilsēta 2014* programmas projektu sagatavošanas.

2.1.5. Muzeja sniegtie publiskie pakalpojumi, saskaņā ar iestādes darbības funkcijām.

2.1.5.1. Bezmaksas publiskie pakalpojumi:

- Visām apmeklētāju kategorijām – bezmaksas ieeja muzeja pastāvīgajās ekspozīcijās (LNMM galvenajā ēkā K. Valdemāra 10a) katra mēneša pēdējā svētdienā; konsultācijas un informācijas sniegšana klātienē un pastarpināti (ar pasta, interneta vai telefona starpniecību); muzeja aktuālās informācijas pieejamība mājas lapās www.lnmm.lv un www.rigasbirza.lv; dalība akcijā „Muzeju nakts” un „Starptautiskās muzeju dienas” pasākumos 18.maijā;
- Atsevišķām apmeklētāju kategorijām (LMS biedriem, LMA pilna laika studentiem, Latvijas mākslas skolu un profesionālās vidējās mākslas izglītības iestāžu audzēkņiem, Latvijas muzeju darbiniekiem; ICOM biedriem, preses pārstāvjiem, pirmsskolas vecuma bērniem, bērnu namu audzēkņiem, I (ar vienu pavadošo personu) un II grupas invalīdiem) – bezmaksas ieeja muzeja pastāvīgajās ekspozīcijās un izstādēs;
- Atsevišķām apmeklētāju kategorijām –dalība akciju tipa pasākumos (piemēram, „Starptautiskā bērnu diena”); dalība izglītojošajos semināros (piemēram, „Informatīvais seminārs skolotājiem”).

2.1.5.2. Maksas publiskie pakalpojumi:

- LNMM pastāvīgo ekspozīciju un izstāžu apmeklējums;
- Tematiskās ekskursijas muzeja pastāvīgajās ekspozīcijās un aktuālajās izstādēs latviešu, krievu, angļu un vācu valodās;
- Radošās darbnīcas, izglītības programmas un nodarbības latviešu, krievu un angļu valodās;
- Audiogids LNMM galvenajā ēkā, Dekoratīvās mākslas un dizaina muzejā un Mākslas muzejā „Rīgas Birža”.

Ar pilnu muzeja piedāvājumu un publisko pakalpojumu cenrādi var iepazīties muzeja mājas lapā www.lnmm.lv

2.2. Novērtējums par stratēģijas ieviešanu.

Pārskata gadā veikta ilgtermiņa stratēģiskā plāna (2005–2015) un muzeja politiku piemērošana gada izvirzītajām prioritātēm un aktualizēta vidēja termiņa darbības stratēģija laika posmam no 2013. līdz 2015. gadam.

2.3. Pārskats par iestādes vadības un darbības uzlabošanas sistēmām efektīvas darbības nodrošināšanai.

Pārskata gadā turpināts attīstīt LNMM darbības modeli un izvērtēt iestādes darbības efektivitāti esošajās struktūrvienībās, analizējot pārskata gada rezultātos rādītājus.

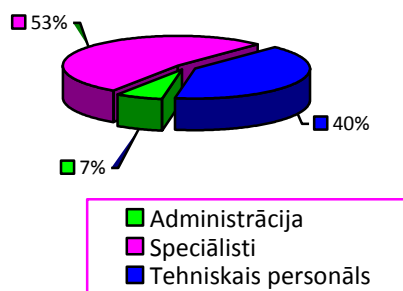
Pēc nepieciešamības aktualizēti spēkā esošie un izstrādāti jauni iekšējie normatīvie akti.

Veikta darbinieku ikgadējā novērtēšana.

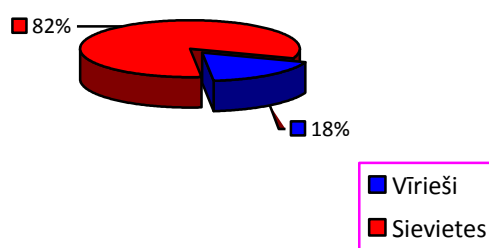
III PERSONĀLS

- Pārskata gadā turpināts attīstīt LNMM struktūras modeli, lai samazināto cilvēkresursu un finansējuma apstākļos nodrošinātu profesionālu iestādes darbu muzejisko funkciju griezumā visās LNMM struktūrvienībās.
- Pārskata periodā amata vietu skaits saglabājies 2012. gada līmenī. Arī visu darbinieku atalgojums saglabājies 2012. gada līmenī, līdz ar to vidējā darba samaksa LNMM joprojām ievērojami atpaliek no vidējās darba samaksas valstī. Vidējā darba samaksa LNMM 2013.gadā bija 349 lati.
- Pārskata gadā uzsāktas darba attiecības ar 22 darbiniekiem, pārtrauktas darba tiesiskās attiecības ar 38 darbiniekiem.
- Kopējais darbinieku skaits 2013. gadā – 163, no tiem administrācija un speciālisti 97, pārējais tehniskais personāls 66. Darbinieku skaits atbilst amata vietu skaitam.
- Darbinieku struktūras analīze vecuma, dzimuma un izglītības rādītāju griezumā rāda, ka LNMM galvenokārt strādā sievietes vecumā no 31 gadam līdz pensijas vecumam, aptuveni 60%. Tehniskā personāla vidū ir lielāks pensijas vecumu sasniegušu darbinieku skaits. Muzeja darbības attīstības perspektīvas un personāla izaugsmi nodrošina līdz 30 gadus vecu darbinieku īpatsvars, kas svārstās 23-29% robežās visās amatu grupās.

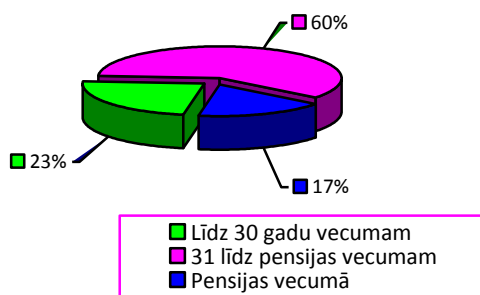
*Darbinieku sadalījums pa amatu grupām
(procentuāli)*



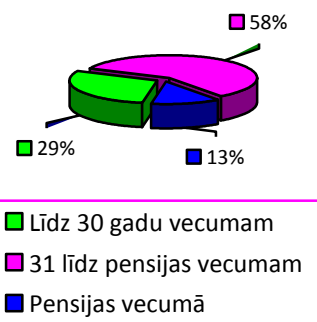
*Darbinieku sadalījums pa dzimumiem
(visi darbinieki - procentuāli)*



Visu darbinieku vecuma struktūra (procentuāli)

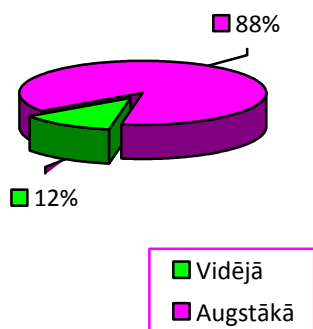


Speciālistu vecuma struktūra (procentuāli)

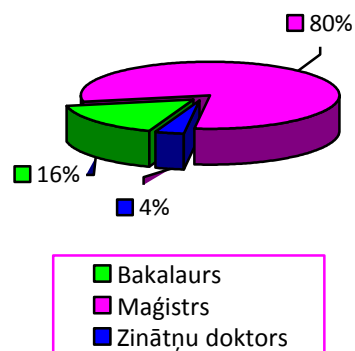


- Regulāri tiek nodrošinātas darbinieku profesionālās izaugsmes iespējas, sniedzot iespējas apmeklēt dažādus profesionālās kvalifikācijas celšanas kursus un seminārus, darbinieki tiek motivēti turpināt izglītību. 2013. gadā 3 muzeja speciālisti un vadītāji turpināja studēt doktorantūrā. 88% muzeja speciālistu ir augstākā izglītība. 9 no 11 vadītājiem ir maģistra grāds, diviem – doktora grāds.

*Muzeja vadītāji un speciālisti.
Izglītība (procentuāli)*



*Muzeja vadītāji un speciālisti.
Augstākās izglītības līmeņi (procentuāli)*



IV KOMUNIKĀCIJA AR SABIEDRĪBU

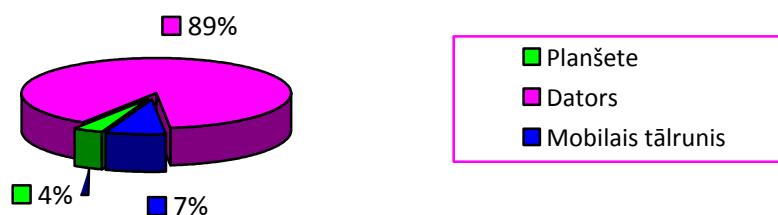
4.1. Komunikācija ar sabiedrību

➤ Pārskata gadā muzejs ir turpinājis apmeklētājiem pievilcīgas muzeja vides veidošanu, muzeja krājuma un aktuālo mākslas dzīves procesu popularizāciju, paplašinot laikmetīgu informācijas kanālu izmantošanu.

4.1.1. Komunikācija interneta vidē un sadarbība ar medijiem, lai popularizētu muzeja pakalpojumus:

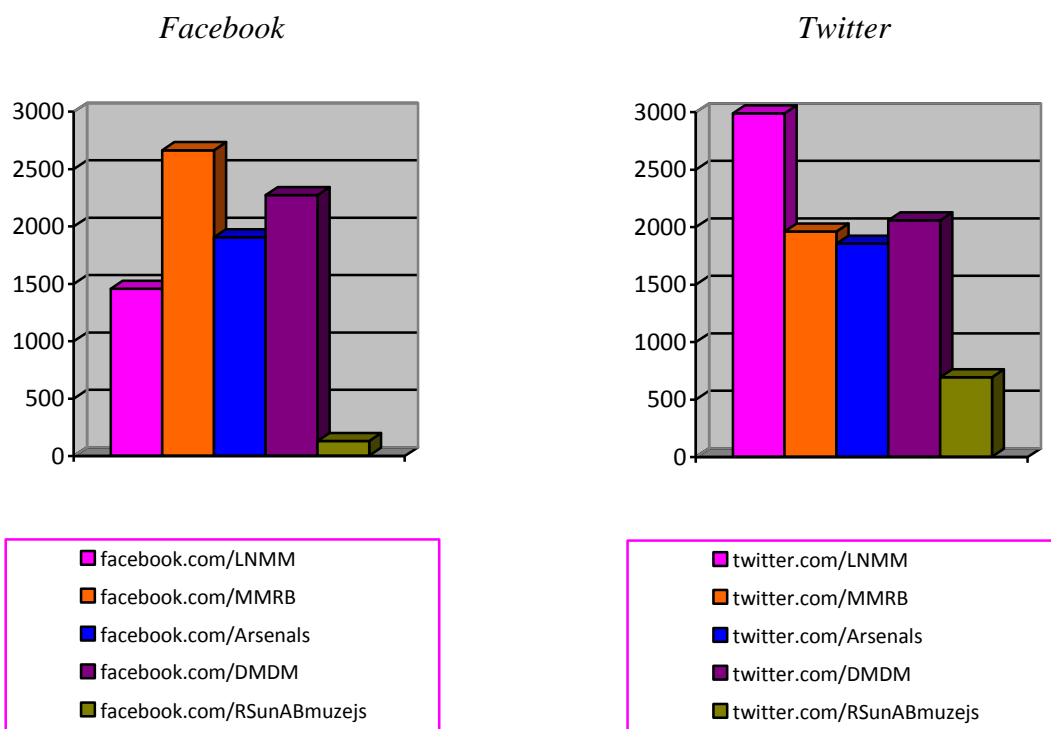
- 2013. gadā tika turpināts īstenot darbības stratēģiju, kas vērsta uz ciešu sadarbību ar Latvijas plašsaziņas līdzekļiem (tajā skaitā elektroniskajiem), izvirzot mērķi veidot sabiedriski aktīvu un informatīvi saistošu muzeja tēlu, panākt mediju atsaucību un ieinteresētību muzeja aktuālās dzīves atspoguļošanā rakstos, intervijās, reportāžās u.c. visa pārskata perioda laikā. 2012. gadā sagatavoti 190 paziņojumi presei par muzeja izstādēm, pasākumiem un citām aktualitātēm, kuri 338 reizes tika izsūtīti Latvijas plašsaziņas līdzekļiem un citiem interesentiem (19 mediju grupām – 1003 e-pasta adreses; 10 iestāžu grupām – 893 e-pasta adreses; mākslas nozares grupai – 147 adreses; 25 individuālo respondentu grupām). Kopējā LNMM e-pasta adrešu datu bāze sastāv no 55 mērķa grupām, kas iekļauj 5781 adresi. Nodrošinot interaktīvu saziņu ar mērķauditorijām, ir sasniegti sekojoši rezultāti:
- mērķauditoriju dažādošanās un muzeja veidoto programmu apmeklējumu intensitāte;
 - atkārtoto apmeklējumu skaita pieaugums;
 - pozitīvu atsauksmju pieaugums publiskajā telpā, īpaši ar twitter un citu sociālo tīklu starpniecību;
 - samērā augsta mediju atsaucība un stabila ieinteresētība muzeja aktuālās dzīves atspoguļošanā preses materiālos, radio un televīzijā;
 - Turpina pieaugt LNMM e-draugu kopa tiešai un personalizētai apmeklētāju informēšanai par muzeja aktualitātēm. Salīdzinājumā ar 2012. gadu (3513) e-pasta adrešu skaits datu bāzē ir pieaudzis par 6%, sasniedzot 3738.
- Muzeja aktivitāte savas darbības popularizēšanā un sabiedrības informēšanā par aktualitātēm ir bijusi ļoti sekmīga, ko apliecina muzeja darbības plašais atspoguļojums plašsaziņas līdzekļos – 23547 publikācijās presē, 273 TV un 362 radio sižetos. Savukārt publikāciju skaits internetā par muzeja darbību 2013. gadā sasniedza 7.811.839, kas salīdzinājumā ar 6.582.200 publikāciju 2012. gadā ir par 18,7% vairāk.
- 2013. gadā muzejs turpināja pilnveidot muzeja mājas lapu internetā, lai nodrošinātu pilnvērtīgu un aktuālu informāciju par muzeja darbu latviešu, angļu un krievu valodā. Mājas lapas www.lnmm.lv skatījumu (171.445) struktūra liecina, ka līdzās datoram aizvien biežāk muzeja mājas lapa tiek apmeklēta no citām datu ierīcēm (planšete, mobilais tālrunis).

LNMM mājas lapas skatījumi no ierīcēm (procentuāli)



- Savukārt, sakarā ar Mākslas muzeja „Rīgas Birža” atklāšanu, jaunajam muzejam ar sponsoru atbalstu 2011. gadā tika izveidota atsevišķa interneta vietne www.rigasbirza.lv, kas arī piesaistījusi lielu apmeklētāju uzmanību. 2013. gadā tā skatīta 44066 reizes.
- Ievērojamu interneta vietnes skatījumu skaita pieaugumu ir nodrošinājusi muzeja iesaiste sociālajos tīklos TWITTER, Facebook un citos.

LNMM sekotāju skaits sociālajos tīklos (skaits)



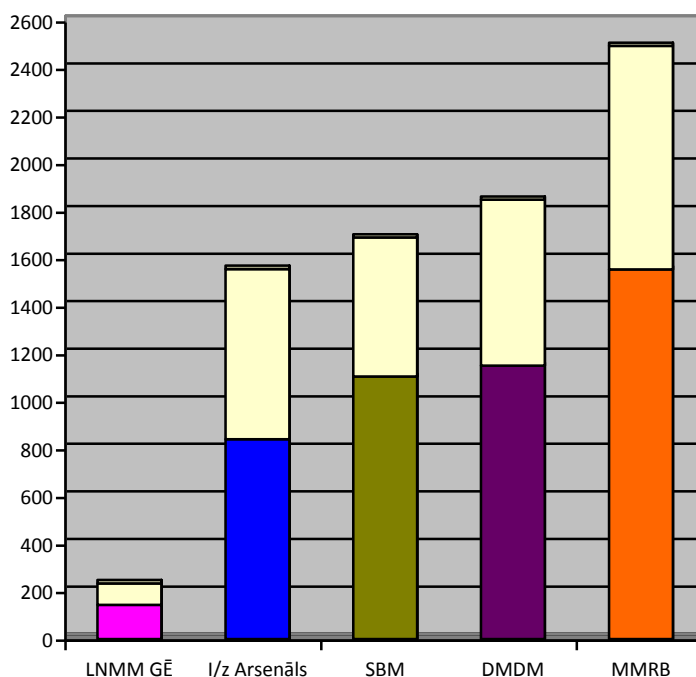
4.1.2. Pasākumi muzeja pieejamības veicināšanai plašā sabiedrības grupu spektrā:

Muzejs attīstās, piesaistot jaunas apmeklētāju mērķa grupas:

- Piedaloties akcijās „Muzeju nakts 2013” muzejs apliecina, ka tam ir būtiski veidot sabiedrībai atvērta un apmeklētājiem draudzīga muzeja tēlu.
- Muzejs strādā pie mūzizglītības programmu attīstības, iesaistoties nozīmīgos starptautiskos projektos:
 - ES Mūzizglītības programmas GRUNDTVIG projekts „Muzejs, kurš mācās” („The Learning Museum”, LEM). LNMM dalība muzeju sadarbības tīklā, lai veicinātu muzeju aktīvu līdzdalību mūzizglītības procesu īstenošanā un veicinātu izpratni nacionālā un Eiropas līmenī. Norises laiks 2010. – 2013.gads. Projekta galvenais partneris un projekta vadītājs ir Instituto Beni Culturali Regione Emilia Romagna, Itālija. Projektā iesaistītas Itālija, Austrija, Beļģija, Vācija, Dānija, Grieķija, Somija, Spānija, Francija, Īrija, Lietuva, Latvija, Nīderlande, Norvēģija, Rumānija, Zviedrija, Lielbritānija.

- Dalība ES Mūzizglītības programmas Grundtvig projektā „Voluntieri muzejos”. Norises laiks 2011. – 2013.gads. Sadarbības partneris: Budapeštas Mākslas muzejs (Ungārija). Realizēta projekta aktivitāte „Austrumeiropas brīvprātīgie vēstneši – labas prakses un attīstības modeļu apmaiņa muzeju brīvprātīgo programmās.”
- Pārņemot citu valstu pieredzi, ir sperti nozīmīgi soļi LNMM voluntieru programmas attīstībā. Programmā iesaistījušies 35 dalībnieki.
 - Muzejs sadarbojas ar nevalstisko sektoru. Sadarbībā ar biedrību „ASCENDUM” īstenots ekskursijas projekts „Garā pupa”. Tā ietvaros bērniem no mazturīgām ģimenēm Latvijas reģionos. Mērķis: sniegt iespēju apmeklēt muzejus un izglīties kultūras jomā bērniem no mazturīgām ģimenēm. Rezultāti: Sadarbības ietvaros 2013. gadā notikušas ekskursijas pavasara un rudens sezonā.
 - Nodrošinot muzeja pieejamības palielināšanos, LNMM muzeji bijuši atvērti apmeklētājiem 6 dienas nedēļā. Pārskata gadā muzejs ir pagarinājis muzeja darba laiku visās muzeja struktūrvienībās:
 - Piektdienās līdz plkst. 20.00 apmeklētājiem ir atvērta LNMM galvenā ēka (līdz 11.02.2013.) un Mākslas muzejs „Rīgas Birža”;
 - Ceturtdienās līdz plkst. 20.00 apmeklētājiem ir atvērta izstāžu zāle „Arsenāls”; līdz plkst. 19.00 – Romana Sutas un Aleksandras Beļcovas muzejs.
 - Trešdienās līdz plkst. 19.00 ir atvērts Dekoratīvās mākslas un dizaina muzejs.
 - Kopumā Latvijas Nacionālais mākslas muzejs ir bijis atvērts apmeklētājiem 7820 stundas gadā. No tām 4522 darba laikā, 3298 ārpus tā.

*LNMM struktūrvienības atvērtas apmeklētājiem (stundas) 2013.gadā
(* neiekrāsotā stabiņa daļa – stundas ārpus darba laika)*



4.1.3. Reklāmas aktivitātes un pasākumi tūrisma veicināšanai:

- Pirms četriem gadiem uzsāktā sadarbība ar nodibinājumu „Latvijas Nacionālā mākslas muzeja zīmola fonds”, kas izgatavo muzeja krājumu popularizējošus suvenīrus, ir apliecinājusi, ka muzeja suvenīru pieejamība veicina muzeja krājuma atpazīstamību Latvijā un ārvalstīs, un uzlabo muzeja sniegto pakalpojuma un tūristiem adresēto produktu klāstu.
- Īpaši nozīmīgām aktualitātēm rīkoti un koordinēti publiski tematiski un reklāmas pasākumi muzejā (t. sk. preses konferences (14), izstāžu un objektu apskates mediju pārstāvjiem, informatīvi pasākumi tūrisma industrijas pārstāvjiem).
- Sadarbība ar medijiem, tūrisma ceļvežu izdevējiem, tūrisma portāliem, tūrisma aģentūrām un informācijas centriem Latvijā un pasaulē, kas orientēti uz ārzemju viesu pieņemšanu Latvijā vai publicē informāciju par kultūras tūrisma iespējām Latvijā un Rīgā: pēc pieprasījuma sniegta nepieciešama informācija par LNMM pieejamību un pakalpojumiem, sniegtas intervijas, gatavoti reklāmas un informatīvie materiāli svešvalodās par muzeju.

4.2. Pasākumi sabiedrības viedokļa izzināšanai par apmierinātību ar valsts iestādes darbu.

- Apmeklētājiem izstāžu laikā vienmēr ir pieejama atsauksmju grāmata, kurā pēc vēlēšanās ir iespēja fiksēt savas pārdomas par muzejā un ekspozīcijās redzēto, ierakstīt komentārus par muzeja darba kvalitāti, atstāt ieteikumus, ierosinājumus u.tml.
 - Sabiedrības viedokļa par LNMM pakalpojumiem monitorēšana sociālajos tīklos.
 - Veiktas specifiskas aptaujas mērķa grupu viedokļa izzināšanai:
1. Skolotāju anketēšana par muzeja apmeklēšanas paradumiem un izglītības programmu „Stunda muzejā”.
 - Galvenie secinājumi: skolotāji apmeklējamo muzeju parasti izvēlas atbilstoši tā atbilstībai pasniedzamajai mācību vielai, kā arī vadoties pēc tā, vai eksistē īpašs piedāvājums skolēniem. Galvenie iemesli muzeja apmeklējumam ir esošo zināšanu nostiprināšana un jaunu apguve. Lai arī par nozīmīgu kritēriju muzeja apmeklējumam tiek atzītas īpaši skolēniem izstrādātas programmas, biežāk skolotāji izvēlas ierasto ekskursiju gida pavadībā. Bieži muzejs tiek apmeklēts arī patsāvīgi vai izvēlēta programma „Stunda muzejā”.
 - Anketas par programmas „Stunda muzejā” saturu pauž to, ka skolotāji vairākus gadījumus ar piedāvājumu ir apmierināti. Visieciētākā ir programma „Iepazīsties muzejs”, kuru apmeklē lielākā daļa skolotāju. Lai iegūtu papildus datus, anketēšana tiks turpināta arī 2014. gadā.
 2. Skolotāju anketēšana par LNMM struktūrā esošo muzeju apmeklēšanas paradumiem. Aptaujāti 100 skolotāji skolotāju semināru laikā Mākslas muzejā „Rīgas Birža”, Dekoratīvās mākslas un dizaina muzejā un izstāžu zālē „Arsenāls”.

Galvenie secinājumi:

 - Informāciju par LNMM piedāvājumu skolotāji visbiežāk gūst mājas lapā (26 %), muzeja izsūtītajos informatīvajos e-pastos (24 %), masu medijos (15 %) un no draugiem/kolēģiem (13 %).

- Muzeju apmeklējumu biežums: lielākais respondentu skaits ved skolēnus uz kādu no LNMM struktūrvienībām vienu reizi gadā (46 %), salīdzinoši liels skolotāju skaits izvēlas apmeklēt muzeju ar skolēniem arī reizi semestrī (27 %) un biežāk (16 %).
- Iemesli muzeja apmeklējumam: jaunu zināšanu gūšana (37 %), esošo zināšanu nostiprināšana (34 %), saturīga brīvā laika pavadīšana kopā (17 %). Salīdzinoši maza nozīme tiek piešķirta atrašanās vietai un fiziskai pieejamībai.
- Apmeklējamā muzeja izvēles kritēriji: atbilstība mācību vielai (37 %), īpašs piedāvājums skolēniem (24 %), skolēnu izvēle/vēlmes (16 %), labas atsauksmes (14 %).
- Laika periodā no 2011. līdz 2013. gadam visvairāk izmantotas šādas LNMM struktūrvienību piedāvātās iespējas muzeja apmeklējumam skolēniem: ekskursijas gida pavadībā (32 %), ekspozīciju/izstāžu apskate bez gida (28 %), nodarbības „Stunda muzejā” (24 %).
- Lai iegūtu papildus datus, anketēšana tiks turpināta arī 2014. gadā, pievienojot jautājumu par to, kas apmaksā skolēnu muzeja apmeklējumu (ģimene, skola, pašvaldība).

3. Apmeklētāju viedokļa izziņāšana pasākumos „Vārds Latvijas dizaineriem” 1. un 2.sezonā Dekoratīvās mākslas un dizaina muzejā. 1.sezonā aptaujāti 178 apmeklētāji vecumā no 17 līdz 56 gadiem, no kuriem 70 % vecumā no 17 līdz 25 gadiem. 2.sezonā 118 apmeklētāji, un arī no tiem 70 % vecumā no 17 līdz 25 gadiem.

Galvenie secinājumi:

- Muzejam ir izdevies piesaistīt jaunu auditoriju un pasākumu ciklam ir izveidojies stabils apmeklētāju loks.
- 88% apmeklētāju ir vecumā no 17 - 35 gadiem un daudzi no interesantiem apmeklē vairāk nekā vienu pasākumu.
- 80% respondentu pasākumu kvalitāti vērtē kā ļoti labu vai labu un apstiprina, ka no pasākuma ir ieguvuši gaidīto.
- Lielākā auditorijas daļa ir ar dizaina nozari saistīti cilvēki (46 %) un studenti (44 %).
- Populārākie iemesli, kāpēc izvēlas apmeklēt šos pasākumus: lai paplašinātu informāciju par dizaina nozares aktualitātēm, lai iepazītos ar dizaineriem un uzdotu jautājumus, lai iegūtu jaunus kontaktus ar cilvēkiem savā nozarē, lai interesanti pavadītu laiku.
- Liela auditorijas daļa (45 %) izmanto iespēju noskatīties pasākumu video ierakstus LNMM *YouTube* kontā.
- Populārākie muzeja apmeklēšanas iemesli ikdienā: lai apmeklētu izstādi (32 %), lai apmeklētu pasākumu, izglītības programmu vai radošo darbnīcu (32 %), lai socializētos un interesanti pavadītu laiku kopā ar draugiem un ģimeni (20 %).

V NĀKAMĀ GADA PRIORITĀTES

2014. gadā LNMM visās darbības jomās un politikās plāno darbu saskaņā ar vidēja termiņa darbības stratēģiju laika posmam no 2013. līdz 2015. gadam.

Infrastrukturā attīstības prioritāte ir turpināt sadarbību ar Rīgas Domes īpašuma departamentu un arhitektu biroju *Processoffice*, lai nodrošinātu LNMM galvenās ēkas rekonstrukcijas un paplašināšanas projekta realizāciju.

2014. gada galvenā prioritāte izstāžu darbības jomā ir *Rīga-Eiropas kultūras galvaspilsēta 2014* programmas projektu realizācija.