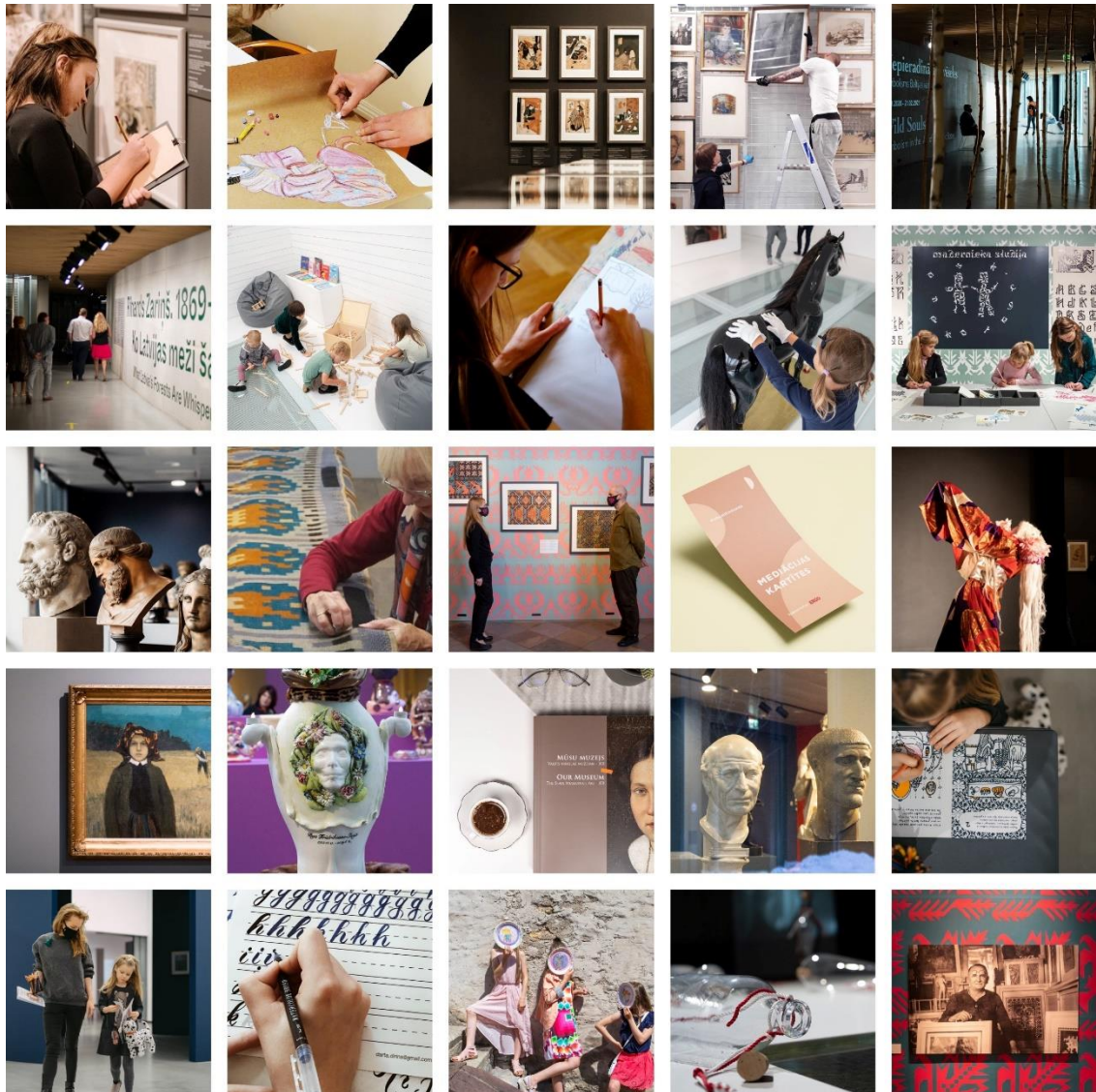


APSTIPRINĀTS  
ar LNMM rīk. Nr. 1-2/49  
2020. gada 30. jūnijā

## Latvijas Nacionālā mākslas muzeja PUBLISKAIS PĀRSKATS par darbu 2020. gadā



## Saturs

1.	PAMATINFORMĀCIJA.....	4
1.1.	Iestādes juridiskais statuss un struktūra .....	4
1.2.	Latvijas Nacionālā mākslas muzeja organizatoriskā struktūra .....	5
1.3.	Politikas jomas, nozares, apakšnozares vai funkcijas, par kurām iestāde ir atbildīga.....	6
1.4.	Pārskata gada galvenie uzdevumi un prioritātes, informācija par to īstenošanu7	
1.4.1.	Vadības un organizatoriskā darba prioritātes un veiktie uzdevumi .....	7
1.4.2.	Krājuma politikas galvenās prioritātes un informācija par to īstenošanu .....	8
1.4.3.	Pētnieciskā darba politikas galvenās prioritātes un informācija par to īstenošanu.....	10
1.4.4.	Izstāžu un ekspozīciju politikas galvenās prioritātes un informācija par to īstenošanu.....	11
1.4.5.	Darbs ar apmeklētājiem un muzeja pedagoģiskās programmas .....	13
2.	FINANŠU RESURSI UN IESTĀDES DARBĪBAS REZULTĀTI.....	17
2.1.	Valsts budžeta finansējums un tā izlietojums .....	17
2.1.1.	Finanšu līdzekļi iestādes darbības nodrošināšanai un to izlietojums.....	17
2.1.2.	Iestādes saņemtie ziedojumi un dāvinājumi, to izlietojums.....	18
2.1.3.	Projektos piesaistītais finansējums un tā izlietojums.....	19
2.1.4.	Muzeja sniegtie publiskie pakalpojumi .....	19
2.2.	Novērtējums par stratēģijas ieviešanu .....	20
2.3.	Pārskats par iestādes vadības un darbības uzlabošanas sistēmām efektīvas darbības nodrošināšanai .....	20
3.	PERSONĀLS.....	21
4.	KOMUNIKĀCIJA AR SABIEDRĪBU .....	22
4.1.	Pasākumi, kas veikti sabiedrības informēšanai un izglītošanai .....	22
4.1.1.	Komunikācija interneta vidē un sadarbība ar medijiem, lai popularizētu muzeja pakalpojumus.....	22
4.1.2.	Pasākumi muzeja pieejamības sekmēšanai plašā sabiedrības grupu spektrā...24	
4.1.3.	Pasākumi piemērotas vides un pakalpojumu nodrošināšanai cilvēkiem ar īpašām vajadzībām.....	25
4.2.	Pasākumi sabiedrības viedokļa izzināšanai par apmierinātību ar valsts iestādes darba kvalitāti.....	26
4.3.	Sadarbība ar nevalstisko sektoru.....	26
5.	NĀKAMĀ GADA PRIORITĀTES .....	27

## Ilustrāciju saraksts

1. att. LNMM struktūrvienību atvēršana/slēgšanas klātienē apmeklētājiem 2020. gadā .....	7
2. att. Muzeja finansiāli novērtēto pamatkrājuma vienību kopskaits 2020 (%).....	9
3. att. Muzeja pamatkrājuma papildināšana 2020. gadā (vienību skaits).....	9
4. att. Muzeja pamatkrājuma izmantošana eksponēšanai 2020. gadā (% no kopējā skaita) .....	10
5. att. Muzeja pamatkrājuma izmantošana eksponēšanai 2020. gadā (% pa veidiem) .....	10
6. att. Apmeklētāju struktūra 2020. gadā (%).....	13
7. att. Grupu apmeklējumu struktūra (%) .....	13
8. att. LNMM apmeklējuma dinamika 2015.-2020. gadā (skaits visās struktūrvienībās kopā).....	14
9. att. LNMM apmeklējuma dinamika 2015.-2020. (skaits, pa struktūrvienībām).....	14
10. att. Muzeja maksas un bezmaksas apmeklējumu attiecība 2020. gadā (%).....	14
11. att. LNMM darbinieku novadīto ekskursiju skaita dinamika 2016.-2020. ....	15
12. att. LNMM darbinieku novadīto muzejpedagoģisko nodarbību skaita dinamika 2016.-2020.....	16
13. att. LNMM darbību atspoguļojošo publikāciju skaita dinamika 2019.-2020. (skaits).....	23
14. att. Sekotāju skaita dinamika populārākajos sociālajos tīklos 2018.-2020. (visās LNMM struktūrvienībās kopā).....	24

## 1. PAMATINFORMĀCIJA

### 1.1. Iestādes juridiskais statuss un struktūra

Latvijas Nacionālais mākslas muzejs (LNMM) ar tā struktūrvienībām ir publisks muzejs, kas darbojas kā Latvijas Republikas kultūras ministra pakļautībā esoša tiešās valsts pārvaldes iestāde, pamatojoties uz Ministru kabineta 2012. gada 18. decembra noteikumiem Nr. 923 „Latvijas Nacionālā mākslas muzeja nolikums”. Kultūras ministrs pakļautību īsteno ar Kultūras ministrijas starpniecību. LNMM darbojas kā juridiska persona; tai ir savs zīmogs ar pilnu muzeja nosaukumu un konti Valsts kasē.

Atbilstoši iestādes juridiskajam statusam pārskata periodā, LNMM Publiskais pārskats par darbu 2020. gadā sagatavots, pamatojoties uz 2010. gada 5. maija Ministru kabineta noteikumiem Nr. 413 „Noteikumi par gada publiskajiem pārskatiem”.

Muzeja darbu vada direktors, ko pēc Latvijas Muzeju padomes atzinuma un Latvijas Republikas Kultūras ministrijas ieteikuma apstiprina Latvijas Republikas Ministru kabinets. Muzeja direktoram ir divi vietnieki, administratīvajā darbā un krājuma darbā.

Muzeja uzdevumus un funkcijas realizē:

- 1) Administratīvais pārvaldes aparāts – direktors, direktora vietnieks administratīvajā darbā, direktora vietnieks krājuma darbā, grāmatvedības un finanšu daļa, personāla daļas vadītājs;
- 2) Departamenti un nodaļas, kas realizē zinātniski pētnieciskā darba, krājuma darba un komunikācijas darba funkcijas – Latvijas Vizuālās mākslas departaments, Latvijas Dekoratīvās mākslas un dizaina departaments, Ārzemju mākslas departaments; Komunikācijas un izglītības darba nodaļa, Restaurācijas nodaļa;
- 3) Saimnieciskais departaments ar dienestiem un darbnīcām, kas realizē saimnieciskās un atbalsta funkcijas.

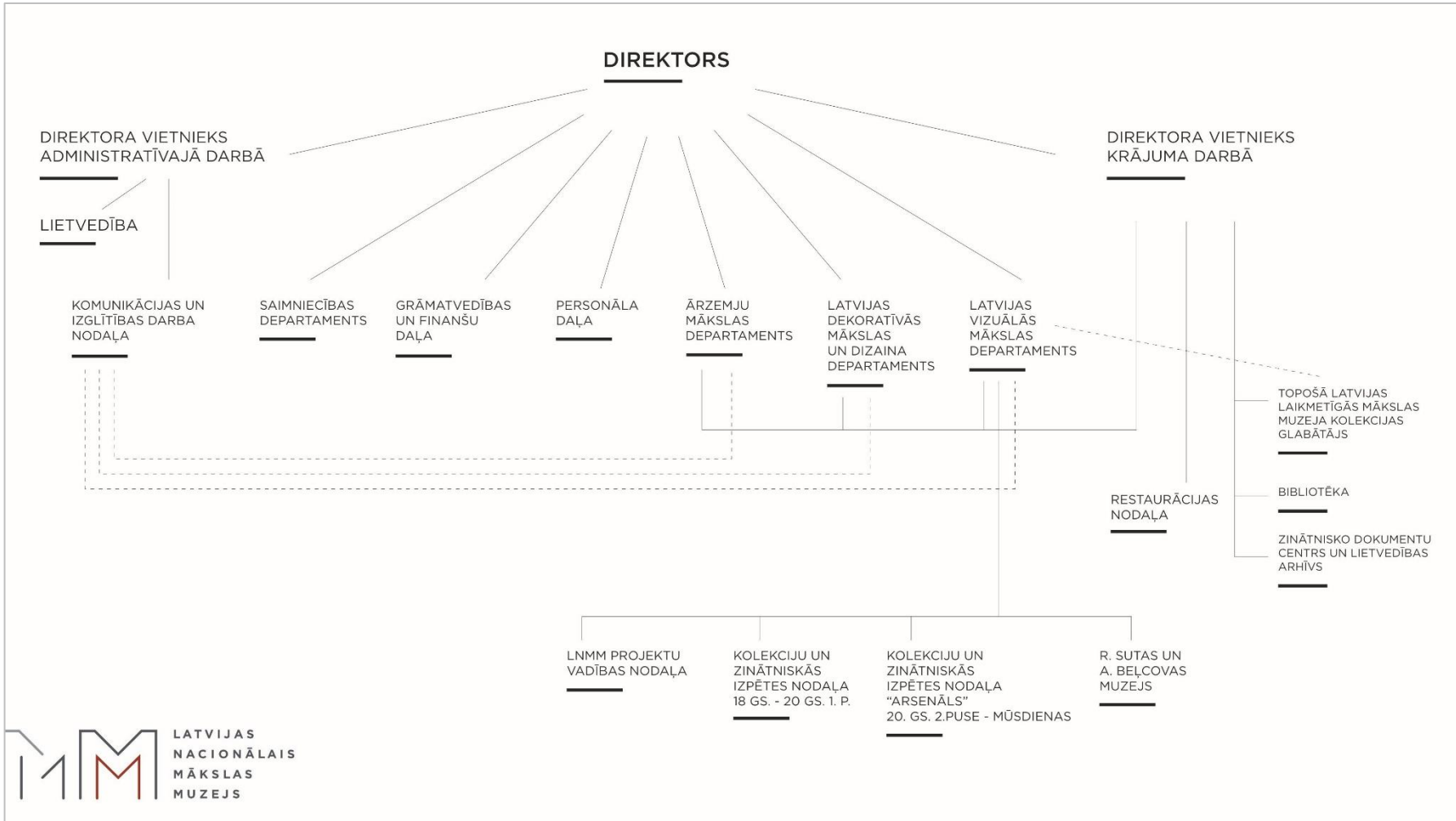
Muzeja darba stratēģiju nosaka koleģiālo lēmumu pieņemšanas struktūras: Zinātniskā padome; Krājuma komisija; Restaurācijas padome, Iepirkumu komisijas u. c.

Muzejam ir piecas teritoriālās struktūrvienības, kurās tiek realizēts pilns muzejisko funkciju cikls, un kas atvērtas apmeklētājiem sekojošās ēkās (adresēs) Rīgā:

- 1) LNMM galvenā ēka (J. Rozentāla laukumā 1);
- 2) LNMM izstāžu zāle „Arsenāls” (Torņa ielā 1);
- 3) Romana Sutas un Aleksandras Beļcovas muzejs (Elizabetes ielā 57a–dz. 26);
- 4) Dekoratīvās mākslas un dizaina muzejs (Skārņu ielā 10);
- 5) Mākslas muzejs RĪGAS BIRŽA (Doma laukumā 6).

**Muzeja izveidošanas gads – 1905. Muzejs akreditēts līdz 2025. gadam.** (2015. gadā muzejs tika akreditēts uz 10 gadiem.)

## 1.2. Latvijas Nacionālā mākslas muzeja organizatoriskā struktūra



### 1.3. Politikas jomas, nozares, apakšnozares vai funkcijas, par kurām iestāde ir atbildīga

Muzeja misija ir formulēta Muzeja nolikuma<sup>1</sup> 2. punktā:

**Muzeja darbības mērķis ir izglītēt sabiedrību un rosināt tās interesi par Latvijas un pasaules vizuālās mākslas, dekoratīvās mākslas un dizaina liecībām to vēsturiskajās un mākslinieciskajās izpausmēs, akcentējot nacionālās mākslas skolas vietu kultūras vēsturē un laikmetīgajos procesos.**

Latvijas Nacionālā mākslas muzeja galvenie darbības virzieni ir definēti nolikumā.

Muzejam ir šādas funkcijas:

- 1) komplektēt muzeja krājumu atbilstoši muzeja krājuma politikas nostādņēm;
- 2) nodrošināt muzeja krājuma – Nacionālā muzeju krājuma daļas – atbilstošu aprūpi, saglabāšanu, restaurēšanu, uzskaiti un pārvaldību;
- 3) veikt muzeja krājuma un ar to saistītās informācijas zinātnisko pētniecību;
- 4) nodrošināt muzeja krājuma un ar to saistītās informācijas pieejamību sabiedrībai, tai skaitā muzeja ekspozīcijās;
- 5) veikt izglītojošo darbu un nodrošināt izglītošanās iespējas atbilstoši muzeja komunikācijas politikas nostādņēm;
- 6) uzturēt un attīstīt muzeja darbībai nepieciešamo infrastruktūru, lai muzeja krājumu izvietotu tam paredzētajās vēsturiskajās un pielāgotās ēkās.

Lai nodrošinātu funkciju izpildi, muzejs veic šādus uzdevumus

- 1) publicē pētniecības darba rezultātus, izdodot katalogus, grāmatas, bukletus un citus informatīvus un reklāmas izdevumus;
- 2) atbilstoši kompetencei nodrošina Nacionālā muzeju krājuma komplektēšanu, uzskaiti un dokumentēšanu;
- 3) organizē Latvijas un starptautiskas konferences un seminārus;
- 4) īsteno muzeja ekspozīciju un izstāžu politiku, izmantojot muzeja krājumu un organizējot mūsdienu mākslas skates, kā arī organizē izstāžu apmaiņu ar muzejiem un galerijām Latvijā un ārvalstīs, iesaistoties starptautisko izstāžu projektos;
- 5) atbilstoši kompetencei īsteno muzeja pētnieciskā darba politiku;
- 6) nodrošina ekspozīciju un izstāžu pieejamību un gidu pakalpojumus to padziļinātai iepazīšanai;
- 7) veic izglītojošo darbu, izmantojot mūsdienīgas darba formas un īpašu uzmanību pievēršot mūžizglītībai, skolēnu un jaunatnes izglītībai;
- 8) sagatavo un publicē informatīvus un reklāmas izdevumus;
- 9) veido informatīvo datubāzi par muzeja krājumu Nacionālā muzeju krājuma kopkatalogam;
- 10) izstrādā un īsteno projektus saskaņā ar muzeja darbības mērķi;
- 11) organizē starptautiskus projektus un piedalās to īstenošanā;
- 12) nodrošina muzeja pasākumu publicitāti;
- 13) pēta sabiedrības pieprasījumu un atbilstoši kompetencei analizē muzeja sniegto pakalpojumu kvalitātes novērtējumu;

<sup>1</sup> Ministru kabineta noteikumi Nr. 923, Rīgā 2012.gada 18.decembrī, prot. Nr.71 19.§, “Latvijas Nacionālā mākslas muzeja nolikums”

- 14) atbilstoši kompetencei veic mākslas darbu ekspertīzes, sniedz konsultācijas un metodisku palīdzību;
- 15) nodrošina muzeja apsaimniekošanā esošo nekustamo kultūras pieminekļu – ēku – uzturēšanu, sagatavo un iesniedz Kultūras ministrijā priekšlikumus par ēku remontu, restaurāciju un rekonstrukciju.

#### 1.4. Pārskata gada galvenie uzdevumi un prioritātes, informācija par to īstenošanu

Muzeja darbs 2020. gadā plānots un tika veikts atbilstoši muzeja ilgtermiņa darbības un attīstības stratēģijai (2016-2025), aktualitātēm un pieejamajiem resursiem, nosakot konkrētus uzdevumus un prioritātes katrā muzeja darbības jomā. 2020. gada darba plānu muzejs ir centies izpildīt jo īpaši tajās jomās, kur darbu bija iespējams veikt attālināti vai citos epidemioloģiski drošos apstākļos. Daudzus plānotos kvantitatīvos mērķus pārskata periodā nebija iespējams sasniegt objektīvu iemeslu dēļ.

##### 1.4.1. Vadības un organizatoriskā darba prioritātes un veiktie uzdevumi

- Pārskata periodā veikta muzeja darbības organizēšana saskaņā ar valsts tiešās pārvaldes iestādes darbības modeli, izstrādāti jauni un aktualizēti iekšējie normatīvie akti, regulāri sniegti pārskati par iestādes darbu, t. sk., organizējot un analizējot muzeja darbu valstī izsludinātās ārkārtējās situācijas apstākļos. Covid-19 pandēmija būtiski ietekmēja muzeja darbu visās pamatfunkciju grupās. Muzeja darbā īpaši bija apgrūtināta izstāžu projektu plānošana un īstenošana, kā arī pašieņēmumu plāna izpilde.
- Vērtējot LNMM darba rezultātus 2020. gadā, kopumā jāņem vērā, ka LNMM struktūrvienības bija atvērtas apmeklētājiem neregulāri un ierobežotā apjomā, un pandēmijas apstākļi būtiski mainīja apmeklētāju plūsmu, paradumus un vajadzības. Turklāt faktiskais ierobežojumu apmērs nebija iepriekš precīzi paredzams, t. sk. atbilstoši valdības noteiktajiem ierobežojumiem darbinieku klātienē darbam un muzeju apmeklētāju apkalpošanai klātienē.

1. att. LNMM struktūrvienību atvēršana/slēgšanas klātienē apmeklētājiem 2020. gadā

<i>LNMM struktūrvienība</i>	<i>Atvērts</i>	<i>Slēgts</i>	<i>Atvērts</i>	<i>Slēgts</i>
LNMM galvenā ēka	01.01.-12.03.	13.03.-18.05. <i>67 dienas</i>	19.05.-20.12.	21.12.2020.- 03.06.2021. <i>165 dienas</i>
MMRB	01.01.-12.03.	13.03.-18.05. <i>67 dienas</i>	19.05.-20.12.	21.12.2020.- 03.06.2021. <i>165 dienas</i>
DMDM	01.01.-12.03.	13.03.-18.05. <i>67 dienas</i>	19.05.-20.12.	21.12.2020.- 04.06.2021. <i>166 dienas</i>
R.Sutas un A.Beļcovas muzejs	01.01.-12.03.	13.03.-06.07. <i>116 dienas</i>	07.07.-20.12.	21.12.2020.- 03.06.2021. <i>165 dienas</i>
Ekspozīcija “Skulptūru mežs” Muzeju krātuvē	Sagatavošanā		29.10.-20.12.	21.12.2020.- 09.06.2021.
Izstāžu zāle “Arsenāls”	01.01.- 23.02.2020.	Slēgta uz rekonstrukciju		

- LNMM 2020. gada darba prioritāte bija tie projekti, kas iekļauti **Latvijas valsts simtgades** programmā. Intensīvs organizatoriskais un komunikācijas darbs notika šādu projektu īstenošanā:
  - Baltijas valstu nacionālo mākslas muzeju kopizstāde “Symbolisms Baltijas valstu mākslā” (atklāta 2020. gada novembrī LNMM galvenajā ēkā);

- izstāde “Rīgas mākslinieku grupai – 100” (plānota 2021. gadā LNMM galvenajā ēkā);
  - “Mūsu muzejs. Valsts mākslas muzejam – 100” (MMRB);
  - “Madernieka stils” (DMDM).
- 2020. gadā sadarbībā ar Kultūras ministriju, VAS “Valsts nekustamie īpašumi” un citām iesaistītajām pusēm turpinājies darbs pie **izstāžu zāles “Arsenāls” restaurācijas-rekonstrukcijas projekta attīstības.**
  - 2020. gadā nodrošināta vērienīga LNMM krājuma pārvešana uz jauno Muzeju krātuvi Pulka ielā 8.
  - 2020. gada rudenī Muzeju krātuvē tika atklāta **jaunā Antīkās un renesanses tēlniecības nolējumu ekspozīcija “Skulptūru mežs”** un tajā tika uzsākta apmeklētāju apkalpošana.
  - Pārskata periodā par LNMM (un tā darbinieku) sasniegumiem dažādās jomās saņemti šādi publiskie **apbalvojumi**: Latvijas Muzeju biedrības gada balva “Ieguldījums nacionālo vērtību saglabāšanā 2020” par Ārzemju mākslas kolekcijā esošās Mārtena de Fosa skolas (*Marteen de Vos, 1532-1603*) gleznas “Žēlsirdības alegorija” izpēti un restaurāciju”.

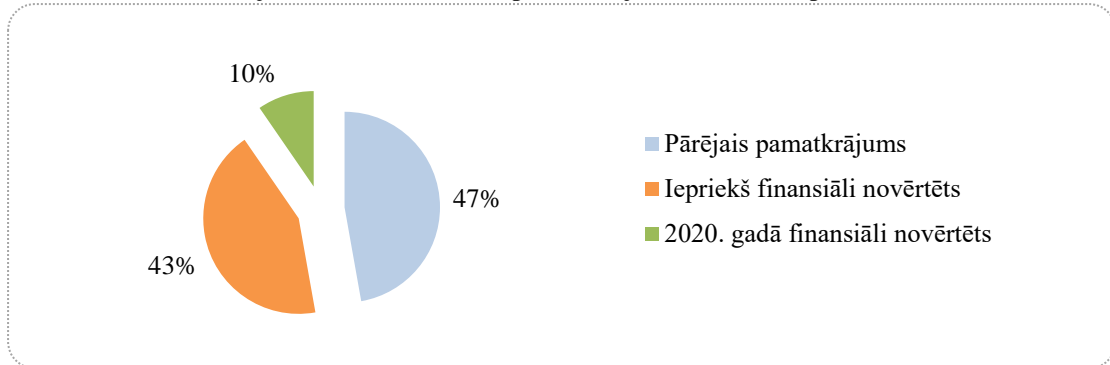
#### 1.4.2. Krājuma politikas galvenās prioritātes un informācija par to īstenošanu

- Muzeja krājuma pārvaldība – krājuma darba stratēģiju plāno un uzrauga Krājuma komisija, kas regulāri sanāk uz sēdēm. Krājuma saglabāšanas un restaurācijas stratēģiju LNMM nosaka Restaurācijas padome, kas regulāri notur sēdes.
- Pārskata periodā tika nodrošināta muzeja krājuma aprūpe, saglabāšana, konservācija un restaurācija visu muzeja struktūrvienību krājuma glabātavās. Krājuma darba rezultātu sasniegšanu Covid-19 izplatības ierobežojošie pasākumi ietekmēja vismazāk no pārējām muzeja darbības jomām.
- 2020. gadā nodrošināta vērienīga LNMM krājuma pārvešana uz jauno Muzeju krātuvi Rīgā, Pulka ielā 8, un glabāšanas apstākļu uzlabošanās ievērojamam glabājamo vienību apjomam: no i/z “Arsenāls” pārvesti ap 29 000 krājuma priekšmetu, kā arī Zinātnisko dokumentu centra krājums, LNMM lietvedības arhīvs un izstāžu zāles “Arsenāls” bibliotēkas krājums; no pagaidu krātuves telpām uz Muzeju krātuvi Pulka ielā pārvests topošā Latvijas Laikmetīgās mākslas muzeja krājums (vairāk nekā 300 vienību); no pagaidu krātuves telpām, MMRB ēkas Doma laukumā 6 un LNMM galvenās ēkas pārvesti Ārzemju mākslas kolekciju priekšmeti un daļēji – bibliotēkas krājums (ap 17 000 vienību); no SBM telpām Elizabetes ielā 57a-26 pārvestas Romana Sutas un Aleksandras Beļcovas mākslas kolekcijas un dokumentu (t.sk. fotogrāfijas kolekcija) (ap 6 000 vienību); no DMDM ēkas Skārņu ielā 10 pārvesti Keramikas kolekcijas lielformāta priekšmeti (ap 1 500 vienību). Apgūta KM mērķdotācija LNMM krājuma pārvešanai uz Muzeju krātuvi un krātuves telpu aprīkošanai: veikti publiskie iepirkumi, nodrošināta krājuma pārvešana, pabeigta aprīkojuma un mēbeļu iegāde un uzstādīšana krātuvēs, restaurācijas darbnīcās un darba telpās.
- Pārskata gadā veikta esības pārbaude 13 498 krājuma priekšmetiem, būtiski bojājumi netika konstatēti nevienam priekšmetam. Veiktas saglabātības pārbaudes uz izstāžu laiku no citiem muzejiem vai privātajām kolekcijām deponētajiem mākslas darbiem veiktas. Restaurēti 105 (t.sk. 59 – LNMM restaurācijas darbnīcās) krājuma priekšmeti, bet konservēti 253 (t. sk. 253 – LNMM restaurācijas darbnīcās) krājuma priekšmets.



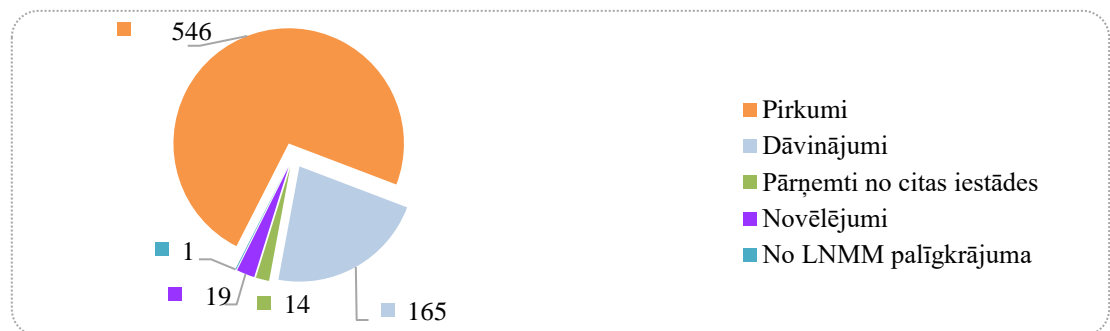
- Pārskata gadā turpināta muzeja krājuma finansiālā novērtēšana, kā to nosaka 2009. gada 15. decembra MK Noteikumi Nr.1486 „Kārtība, kādā budžeta iestādes kārtu grāmatvedības uzskaiti”. Uz 2020. gada 31. decembri finansiāli kopā novērtēti 51 061 mākslas darbs jeb jau 53% no pamatkrājuma vienību kopskaita.

2. att. Muzeja finansiāli novērtēto pamatkrājuma vienību kopskaits 2020 (%)



- Muzeja krājuma papildināšana – Muzeja krājumu uz 2020. gada 31. decembri veido 108 723 vienības, t.sk. pamatkrājums – 92 560 vienības, palīgkrājums – 16 138 vienības, apmaiņas krājums – 25 vienības.
- 2020. gadā muzeja pamatkrājums papildinājās par 716 vienībām. Pārskata periodā muzejs rada iespēju arī mākslas darbu iegādei gan no muzeja budžeta, gan no Kultūras ministrijas piešķirtā finansējuma; kopumā tika iegādāti 546 mākslas darbi par kopējo summu 719 408,15 EUR, t. sk. ievērojams **300 mākslas darbu iepirkums tika veikts par saņemto finansējumu 550 000,00 EUR apmērā no valsts budžeta līdzekļiem**, kas novirzīti Covid-19 pandēmijas seku ietekmes mazināšanai uz kultūras nozari. Muzeja krājums tādējādi tika papildināts ar pēdējo 30 gadu laikā Latvijas mākslinieku radītiem mūsdienu vizuālās mākslas darbiem.

3. att. Muzeja pamatkrājuma papildināšana 2020. gadā (vienību skaits)

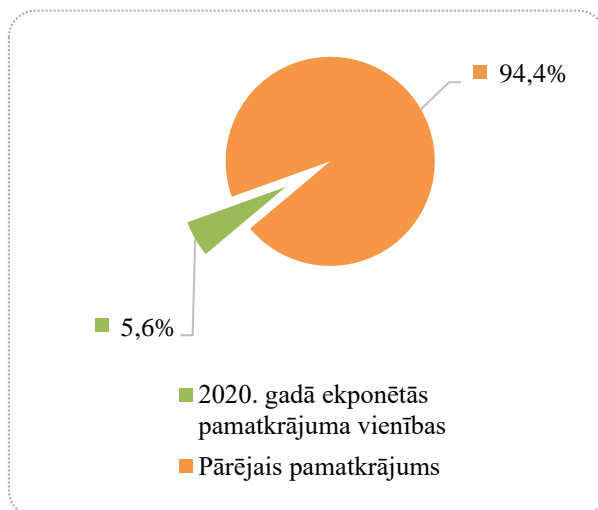


- Muzeja krājuma pieejamība sabiedrībai – Lai nodrošinātu muzeja krājuma pieejamību visplašākajai sabiedrībai, sistemātiski tiek veikta jaunieguvumu inventarizācija un pārējo krājuma priekšmetu digitalizācija un ievadīšana muzeja elektroniskajā datu bāzē, kā arī veikts datu eksports uz Nacionālā muzeju krājuma kopkatalogu (NMKK). Jāatzīmē, ka kopš 2011. gada maija NMKK datu importa funkcija nedarbojas, līdz ar to muzejam liegta iespēja eksportēt datus pilnā apjomā.
- Viena no muzeja krājuma darba prioritātēm ir muzeja krājuma pieejamība pētnieciskajam un izglītojošajam darbam – pētnieciskajam darbam muzeja krātuvēs, konsultācijām, izglītojošajam darbam, fotografēšanai, filmēšanai un skenēšanai, kā arī zinātniskajām publikācijām, tādējādi 2020. gadā kopā izmantotas 11 930 krājuma vienības. Muzeja krājumu izmantoja gan pētnieki, gan

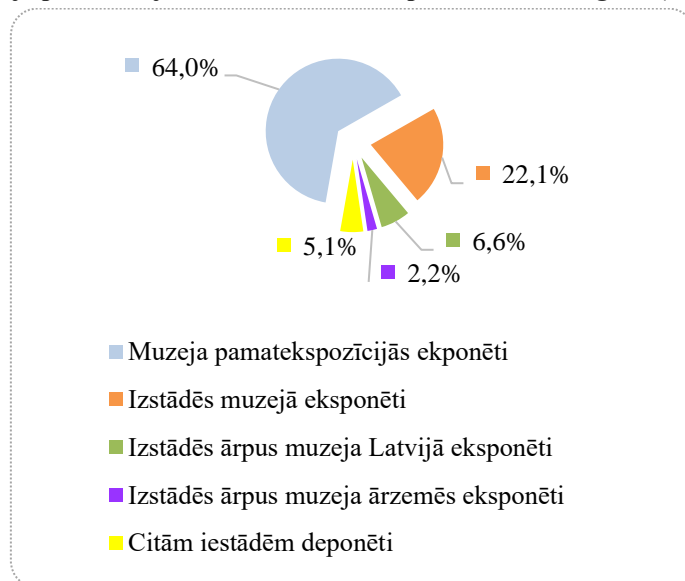
mākslas un kultūras studenti, gan plašsaziņas līdzekļu pārstāvji kā no Latvijas, tā no ārzemēm.

- Muzeja krājuma pieejamība sabiedrībai izstādēs un ekspozīcijās – 2020. gadā krājums eksponēts 11 pastāvīgajās ekspozīcijās visās muzeja struktūrvienībās, 22 izstādēs muzejā, 16 izstādēs citos muzejos un institūcijās Latvijā un 8 izstādēs ārzemēs, kā arī deponēt 35 muzeju un dažādu iestāžu ekspozīcijām un interjeriem.

4. att. Muzeja pamatkrājuma izmantošana eksponēšanai 2020. gadā (% no kopējā skaita)



5. att. Muzeja pamatkrājuma izmantošana eksponēšanai 2020. gadā (% pa veidiem)



#### 1.4.3. Pētnieciskā darba politikas galvenās prioritātes un informācija par to īstenošanu

- Muzeja pētnieciskā darba stratēģiju un izstāžu politiku nosaka Zinātniskā padome. 2020. gadā Covid-19 izplatības ierobežošanas pasākumu dēļ Zinātniskās padomes sēdes nenotika, kā arī uz laiku tika apturēta jaunu izstāžu projektu plānošana. Tomēr kopumā pētnieciskā darba rezultātus pārskata periodā bija iespējams sasniegt arī, pamatā strādājot attālinātā režīmā.
- 2020. gadā netika izsludināts ikgadējais LNMM izstāžu konkurss, ņemot vērā prognozējamo izstāžu platību kapacitātes trūkumu turpmākajā periodā.

- Atbilstoši muzeja kompetencei un iespējām, sagatavotas izstādes uz pētniecisko tēmu bāzes, kas vienlaikus popularizē LNMM krājumu un sniedz izvērstu, strukturētu un konceptuāli pamatotu pienesumu mākslas vēstures un mūsdienu procesu interpretējumā. Pārskata gadā 22 izstādes visās muzeja struktūrvienībās bija veidotas uz muzeja krājuma izpētes bāzes, atsevišķos gadījumos piesaistot citus deponējumus.
- Veikti pētījumi par Latvijas mākslas procesu attīstību un to starptautisko kontekstu. 2020. gadā muzeja speciālisti individuāli un grupās strādāja pie 90 pētnieciskām tēmām. Turpināti iesāktie pētnieciskie darbi, nosakot katras tēmas izstrādes maksimāli efektīgu galarezultātu, saskaņojot to ar muzeja izstāžu, publikāciju, konferenču un citu pasākumu plānu vidējā termiņā un ilgtermiņā, nepieciešamības gadījumā pielāgojot konferenču formātus attālinātam darbam.
- 2020. gadā LNMM izdevis šādus izstāžu katalogus, rakstu krājumus un citas svarīgākas publikācijas: plānotās #LV100 izstādes katalogs “Rīgas mākslinieku grupa 100”, autore un sastādītāja Dace Lamberga; izstādes katalogs “Aivazovskis. Gaismas metafizika”, autore un sastādītāja Ksenija Rudzīte; izstādes “Madernieka stils” rakstu krājums, sastādītājas un autores Rūta Rinka, Inese Baranovska; izstādes katalogs “Mūsu muzejs. Valsts mākslas muzejam 100”, autores un sastādītājas Vita Birzaka, Aija Brasliņa, Māra Lāce, Baiba Uburģe; sadarbībā ar izdevniecību “Neputns” – izstādes “Nepieradinātās dvēseles. Simbolisms Baltijas valstu mākslā” katalogs, projekta vadītāja Ginta Gerharde-Upeniece
- Pārskata periodā LNMM organizējis vietēja un starptautiska mēroga konferences un seminārus, piemēram: Starptautiska konference – diskusija “Ilgtspējīgas modes iniciatīvas Ziemeļvalstīs”; Starptautiskā zinātniskā konference „Magdalēna Abakanoviča. Mākslas un dzīve”; Diskusija “Dizaina krājuma veidošana. Meklējot nākotnes iespējas un stratēģijas”; Starptautiskā konference “Boriss Lurje un NO!art”; Starptautiska konference “No Melnās jūras līdz Baltijas piekrastei. Ivana Aivazovska glezniecība Latvijas, Igaunijas un Ukrainas muzeju kolekcijās”.
- LNMM speciālisti 2020. gadā uzstājušies ar referātiem 17 dažāda mēroga vietējās un starptautiskās konferencēs.

#### **1.4.4. Izstāžu un ekspozīciju politikas galvenās prioritātes un informācija par to īstenošanu**

- Latvijas Nacionālā māksla muzeja uzkrātais, saglabātais un sistemātiski papildinātais krājums sniedz vispilnīgāko liecību par Latvijas mākslas procesu un nozīmīgākajām personībām tajā, kā arī plaši atspoguļo pasaules kultūras mantojumu. Lai pilnvērtīgi izmantojot šo resursu sabiedrības labā, muzeja izstāžu un ekspozīciju darbā noteikti prioritārie virzieni pārskata gadam.
- 2020. gadā visās LNMM struktūrvienībās kopā bija skatāmas 11 pastāvīgās ekspozīcijas, divas no tām tika sagatavotas LNMM Ārzemju mākslas departamentā un atklātas pārskata periodā: Antīkās un renesanses tēlniecības nolējumu ekspozīcija “Skulptūru mežs” (Muzeju krātuvē) un Nikolaja Rēriha kabinets (MMRB).
- 2020. gadā visās LNMM struktūrvienībās kopā bija skatāma 31 izstāde, pārskata periodā no tām atklātas 20. Diemžēl Covid-19 izplatības ierobežojumu dēļ izstāžu pieejamība klātienē apmeklētājiem 2020. gadā bija būtiski samazināta. Izstāžu plānošanā un izstāžu projektu īstenošanā tika ieviestas būtiskas korekcijas sākotnējā gada darba plānā, grozītas vienošanās ar izstāžu sadarbības partneriem, atceltas un pārceltas plānotās izstādes u. tml.

▪ **Muzeja izstāžu politika aptver piecas galvenās izstāžu grupas:**

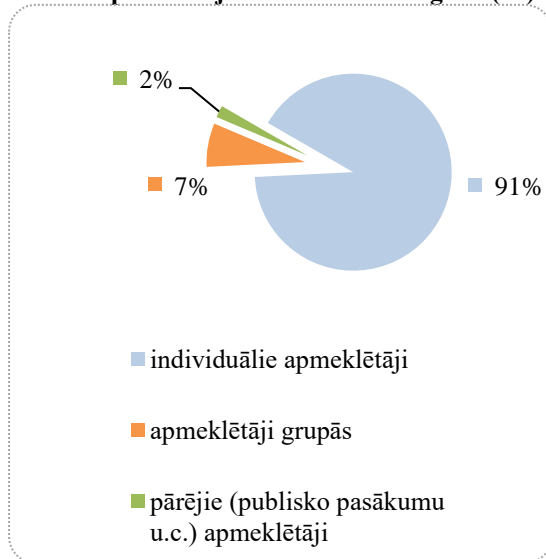
- (1) Muzeja darbinieku gatavotas konceptuālas izstādes no muzeja kolekcijām. Izstāžu sagatavošanā galvenokārt tiek izmantots muzeja krājums, ko pēc vajadzības papildina ar darbiem no citiem muzejiem, kā arī ļoti bieži no privātpersonu kolekcijām. Šī izstāžu grupa nodrošina muzeja krājuma pieejamību visplašākajā aspektā. Izstādes tiek veidotas, saglabājot respektu pret muzeja krājumu, kā arī veicinot tā integritāti un interpretācijas iespējas, piemēram:
    - izstāde “Rihards Zariņš (1869-1939). Ko Latvijas meži šalc”, ar KM atbalstu un sadarbībā ar Latvijas Nacionālo vēstures muzeju atklāja mākslinieka daudzpusīgo radošo darbību un nozīmi Latvijas kultūrvides kontekstā; izstādē bija eksponēti 106 darbi no LNMM krājuma. [LNMM, 04.07.2020.-25.10.2020., 13 988 apmeklējumi];
    - izstāde “Madernieka Stils” aicināja paraudzīties uz mākslinieka bagātīgo mantojumu no 21. gadsimta perspektīvas, iepazīstoties ar ornamentu kompozīciju metiem un tekstilijām, projektētajām mēbelēm, kā arī lietišķās grafikas paraugiem. [#LV100, DMDM, 05.11.2020.-18.06.2021., 1 922 apmeklējumi 2020. gadā];
    - izstāde “Mūsu muzejs. Valsts mākslas muzejam – 100” sniedza ieskatu 2020. gadā dibinātā Valsts mākslas muzeja krājuma un izstāžu darbības vēsturē un atklāja sasaisti ar mūsdienās pastāvošajiem valsts mākslas muzejiem [#LV100, MMRB, 05.09.2020. – 20.12.2021., 5 086 apmeklējumi];
  - (2) Konceptuālas izstādes par visdaudzveidīgākajām Latvijas mākslas vēstures vai laikmetīgajām aktualitātēm, t.sk. tādas, kuru projektus iesnieguši citi muzeji vai neatkarīgie kuratori, piemēram, kuratores Ingas Šteimanes iniciētā izstāde “Džemma Skulme. Viņas glezniecība” LNMM galvenās ēkas 4.-5. stāvā un galerijas “Alma” iniciētā izstāde “Ēriks Apaļais. Ģimene” LNMM galvenās ēkas Lielajā izstāžu zālē.
  - (3) Iespēju robežās arī pārskata periodā tika rīkotas Latvijas mūsdienu mākslinieku personālizstādes, kur galvenais kritērijs ir mākslinieciskā kvalitāte un autora nozīme mākslas procesos kopumā, piemēram: Skuja Braden, Tatjanas Nežbertes, Olgas Šilovas, Ances Vilmītes un Nila Jumīša personālizstādes un radošie projekti.
  - (4) Pārskata periodā globālās pandēmijas ierobežojumu dēļ tika atcelti vairāki starptautiskie izstāžu sadarbības projekti.
- Pārskata periodā ārpus LNMM struktūrvienībām ar LNMM piedalīšanos Latvijā un ārzemēs kopā notikušas 24 izstādes, t.sk. ceļojošās, Piemēram, ”Ebreju mākslinieki starpkaru Latvijā: Pieteikums” Rietumu Bankas Mākslas telpā; “Boriss Bērziņš. Lapaspuses” Latvijas Nacionālajā bibliotēkā, “Ornaments un Baltijas modernistu dizains, 1955-1985”Igaunijas Lietišķās mākslas un dizaina muzejā Tallinā u.c.
  - Sadarbības (deponējumu, speciālistu un zinātniskās informācijas apmaiņas jomā) ģeogrāfija arī 2020. gadā aptvēra daudzas Eiropas un pasaules valstis: Francija (Parīze, Meca), Igaunija (Tallina), Lietuva (Viļņa, Kauņa, Šauļi), Austrija (Vīne), Šveice (Ženēva), Ķīna (Honkonga), Spānija (Madrīde), Krievijas Federācija (Kēnigsberga, Maskava), Vācija, (Lineburga, Mīnhene, Manheima), Japāna (Kavagoe), Ukraina (Kijeva), Polija (Lodza).

## 1.4.5. Darbs ar apmeklētājiem un muzeja pedagoģiskās programmas

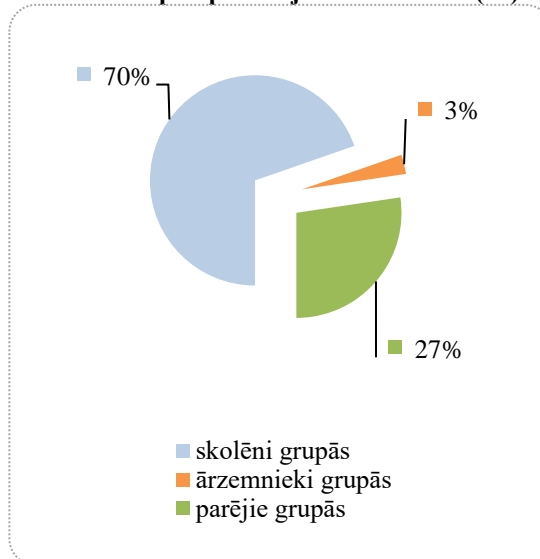
### 1.3.5.1. Muzeja apmeklējums pārskata periodā

- 2020. gadā, globālās pandēmijas apstākļos, klātienē apmeklējumu skaits visās LNMM struktūrvienībās kopā samazinājās par 66%, salīdzinot ar 2019. gadu. Darbā ar apmeklētājiem nebija iespējams sasniegt iepriekš plānotos rezultātus, turklāt bija strauji jāpārskata un jāmaina daudzu muzeja satura interpretācijas ieceru saturs un forma.
- Pārskata periodā nenotika tradicionālie masveida pasākumi kā Muzeju nakts, Baltā nakts u.tml., lielāko daļu muzejos nenotika ekskursijas, pasākumi un citas grupu aktivitātes ar būtisku apmeklējumu piesaisti.

6. att. Apmeklētāju struktūra 2020. gadā (%)



7. att. Grupu apmeklējumu struktūra (%)

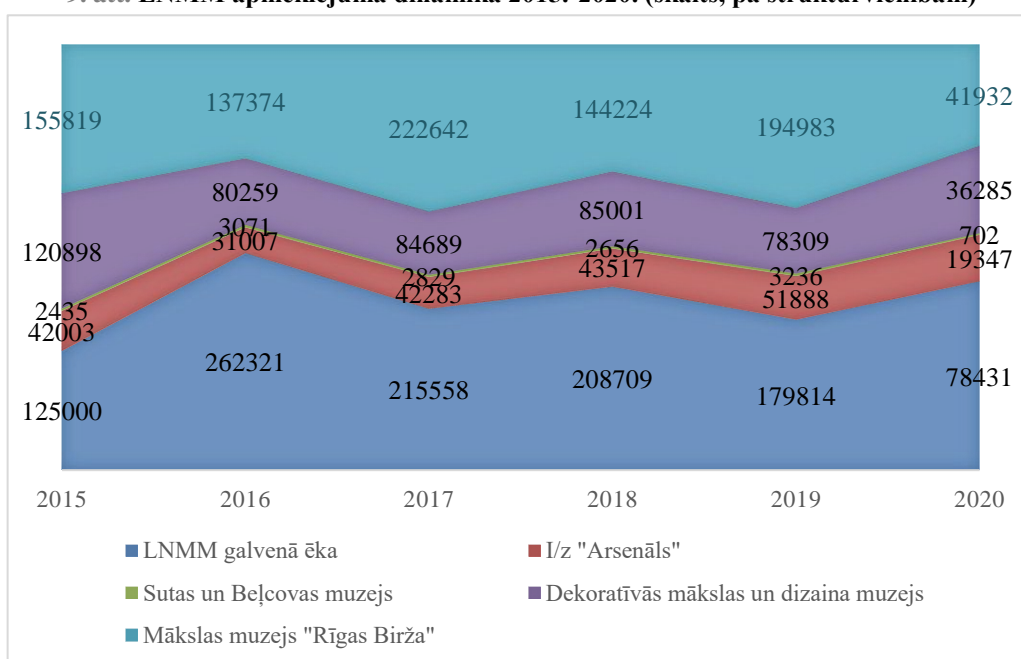


- Praktiski apstājoties organizētā tūrisma plūsmai, lielāko muzeja apmeklējumu skaitu 2020. gadā sastādīja individuālie apmeklējumi (91%), bet lielāko daļu no visiem grupu apmeklējumiem (70%) veidoja skolēnu grupas, kuras muzeju pamatā apmeklēja ar valsts programmas “Latvijas Skolas soma” atbalstu.
- Tradicionāli ievērojamu muzeja apmeklējumu skaita īpatsvaru (pārskata gadā 24%) veido apmeklētāji, kam ieeja muzejā ir bez maksas – gan apmeklētāji, kas pieder sociālajām grupām, kam tiek piemērota 100% ieejas maksas atlaide, gan profesionālo organizāciju biedri, gan publisko pasākumu apmeklētāji. 2020. gadā arī bezmaksas apmeklējumu segmentā bija proporcionāli mazāk apmeklējumu, jo izpalika, piem., Muzeju nakts akcija, kur ieeja ir bez maksas.

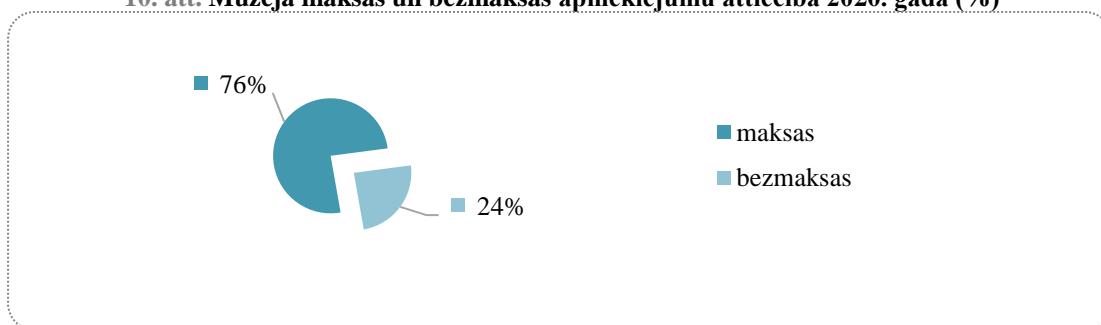
8. att. LNMM apmeklējuma dinamika 2015.-2020. gadā (skaits visās struktūrvienībās kopā)



9. att. LNMM apmeklējuma dinamika 2015.-2020. (skaits, pa struktūrvienībām)



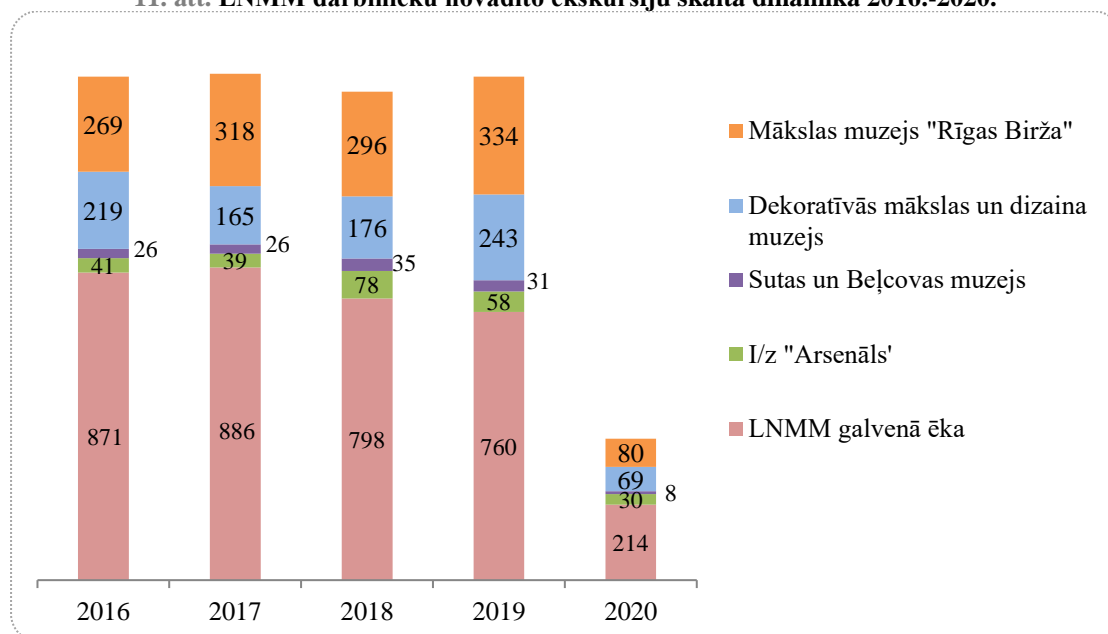
10. att. Muzeja maksas un bezmaksas apmeklējumu attiecība 2020. gadā (%)



### 1.3.5.1. Muzeja piedāvātie pakalpojumi – muzeja darbinieku novadītās ekskursijas, muzeja pedagoģiskās programmas, sabiedrības iesaistes iespējas

Pārskata gadā muzeja sniegto pakalpojumu skaits sabiedrībai būtiski samazinājās, jo tradicionālās muzeja komunikācijas formas – ekskursijas, nodarbības, lekcijas u. tml. – nebija iespējams piedāvāt klātienē. 2020. gadā visās muzeja struktūrvienībās tika meklētas jaunas, attālinātā darba un attālinātas komunikācijas formas darbā ar muzeja auditoriju, kuras vēlmes un iespējas izmantot muzeja piedāvājumu pārskata periodā strauji mainījās Covid-19 pandēmijas iespaidā.

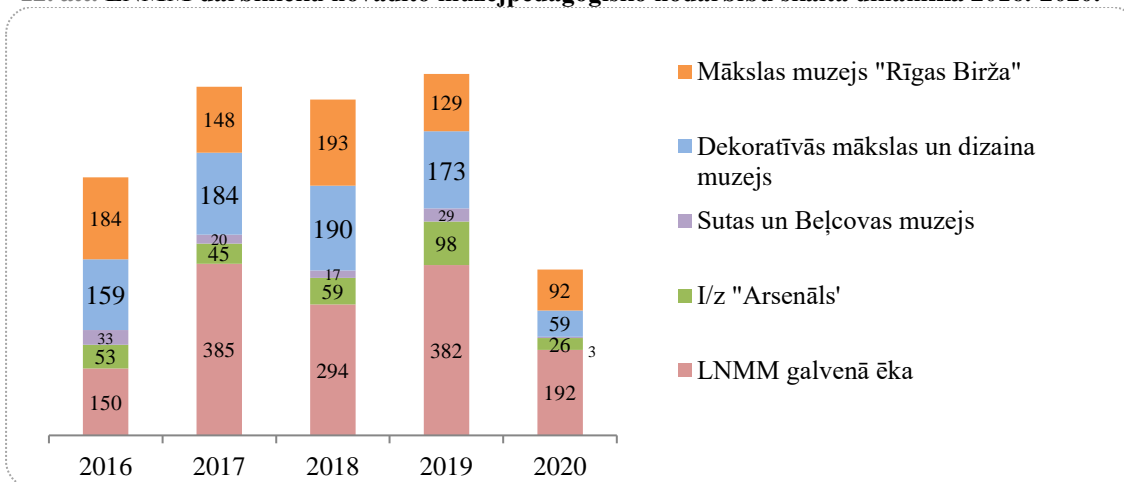
11. att. LNMM darbinieku novadīto ekskursiju skaita dinamika 2016.-2020.



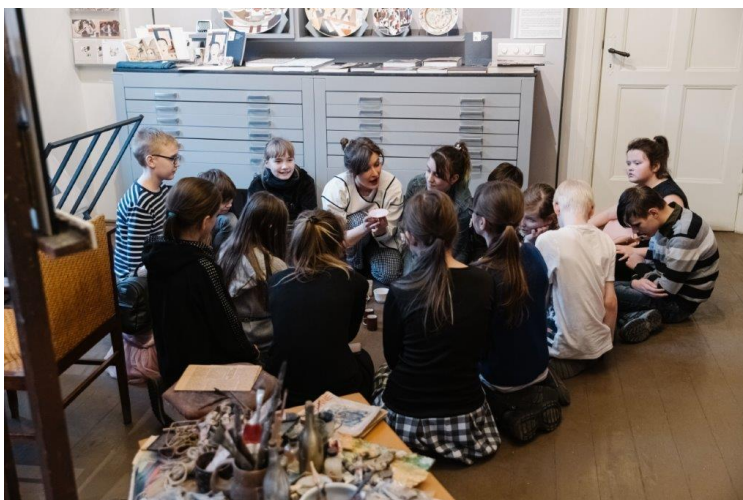
- Pārskata periodā ievērojami pieauga **digitālā un attālināti izmantojamā piedāvājuma** apjoms: visās muzeja struktūrvienībās kopā no jauna tika sagatavoti un tiešsaistē publicēti ceļveži, satura interpretācijas rīki digitālajā vidē, komunikācijas un izglītības projekti [pārskata periodā tapušie #Ēkultūra digitālie resursi], piemēram, audiostāstu sērija “Māksla un krīze” (<http://bit.ly/3c2zjHt>), izstādes “Nepieradinātās dvēseles. Symbolisms Baltijas valstu mākslā” tika īstenota izstādes atklāšana, video stāsti un cits video saturs tiešsaistē (<http://bit.ly/3o7Na1Q>) u. c. Plašo 2020. gadā sagatavoto digitālo materiālu klāstu sk. arī: [Stāsti par mākslas darbiem un izglītojoši materiāli tiešsaistē \(lnmm.lv\)](http://lnmm.lv)
- 2020. gadā, reaģējot uz auditorijas vajadzībām, sadarbībā ar apdrošināšanas sabiedrību ERGO tika izveidota jauna pasākumu un nodarbību programma visās LNMM struktūrvienībās “**Labsajūtas mēnesis**”, kas visu oktobri notika LNMM galvenajā ēkā, MMRB un DMDM. Apmeklētājiem bija iespēja piedalīties mākslas meditācijas nodarbībās jauniešiem un pieaugušajiem, mākslas terapijas sesijās senioriem un īpašās tematiskās ekskursijās par redzes uztveres lomu mākslas vērošanā. Individuālajiem apmeklētājiem LNMM muzejpedagogi izstrādāja īpašas mediācijas kartītes ar uzdevumiem un jautājumiem, kuri veicina mijiedarbību ar mākslas darbiem un dziļāku izpratni par to saturu. Tāpat izveidots atsevišķs piedāvājums skolēnu grupām “Mierpilna mākslas skatīšanās” ar mērķi stiprināt dalībnieku spēju saprast savas emocijas un tās apzināti vadīt ar mākslas vērošanas un radīšanas palīdzību. Jaunizveidotā programma tiks turpināta arī nākotnē.

- 2020. gadā **Mākslas muzeja Brīvprātīgā darba programmā** darbojās 36 oficiāli dalībnieki, kas pārskata periodā visās muzeja struktūrvienībās nostrādājuši kopā 413 stundas.
- Mākslas muzeja Jauniešu klubs** turpināja darboties pamatā attālinātā formātā: mūzikas straumēšanas servisā *Spotify* radīja vairākus dziesmu sarakstus, kas paver iespēju piedzīvot vēl aizraujošāku muzeja pieredzi. Savukārt izstādes “Nepieradinātās dvēseles. Symbolisms Baltijas valstu mākslā” ietvaros tika sagatavots otrais Mākslas muzeja Jauniešu kluba veidotais izdevums, kurā jaunieši pauž savu skatījumu uz muzeja izstādēs atspoguļotajām tēmām un apskatāmajiem darbiem.

12. att. LNMM darbinieku novadīto muzejpedagoģisko nodarbību skaita dinamika 2016.-2020.



- 2020. gadā visās muzeja struktūrvienībās ar AS „Conexus Baltic Grid” atbalstu iespēju robežās turpinājās **iekļaujošās izglītības programma „Nāc muzejā!”** (attēlā skats no nodarbības R.Sutas un A.Beļcovas muzejā), veicinot iekļaujošas sabiedrības attīstību, rosinot skolēnu empātiju, sapratni un sadarbību. Programmas ietvaros skolas vecuma bērni un jaunieši gūst ne tikai mākslas un kultūras pieredzi, bet arī iespēju labāk izprast savus vienaudžus. Programmas nodarbības notiek apvienotām skolēnu grupām (15-20 audzēkņi), ko veido skolēni no vispārizglītojošajām skolām un bērni un jaunieši ar invaliditāti no speciālajām mācību iestādēm. Programmas dalībnieki mācību gada ietvaros tiekas trīs reizes, katru reizi apmeklējot vienu no iesaistītajiem muzejiem. Pārskata periodā visās struktūrvienībās notikušas kopā 9 nodarbības.





## 2. FINANŠU RESURSI UN IESTĀDES DARBĪBAS REZULTĀTI

### 2.1. Valsts budžeta finansējums un tā izlietojums

Nr.p.k.	Finansiālie rādītāji	Iepriekšējā gadā (faktiskā izpilde) [2019]	Pārskata gadā [2020]	
			apstiprināts likumā	faktiskā izpilde
<b>1.</b>	<b>Finanšu resursi izdevumu segšanai (kopā)</b>	<b>8 107 692</b>		
<b>1.1.</b>	<b>dotācijas</b>	<b>7 253 679</b>	<b>8 974 411</b>	<b>8 974 411</b>
<i>t.sk.</i>	<i>nomas maksa par Mākslas muzeju RĪGAS BIRŽA</i>	<i>2 580 355</i>	<i>2 580 355</i>	<i>2 580 355</i>
<i>t.sk.</i>	<i>LV100 izstāžu programmas īstenošana</i>	<i>94 000</i>	<i>108 459</i>	<i>108 459</i>
<b>1.2.</b>	<b>maksas pakalpojumi un citi pašu ieņēmumi</b>	<b>749 408</b>	<b>349 694</b>	<b>349 694</b>
<b>1.3.</b>	<b>ārvalstu finanšu palīdzība</b>	<b>0</b>	<b>0</b>	<b>0</b>
<b>1.4.</b>	<b>transferti</b>	<b>4 272</b>	<b>10 700</b>	<b>10 700</b>
<b>1.5.</b>	<b>ziedojumi un dāvinājumi</b>	<b>100 333</b>	<b>7 388</b>	<b>7 388</b>
<b>2.</b>	<b>Izdevumi (kopā)</b>	<b>8 147 854</b>	<b>9 274 131</b>	<b>9 274 131</b>
<b>2.1.</b>	<b>uzturēšanas izdevumi (kopā)</b>	<b>7 728 439</b>	<b>9 105 906</b>	<b>9 105 906</b>
<b>2.1.1.</b>	<b>kārtējie izdevumi</b>	<b>7 686 989</b>	<b>9 105 906</b>	<b>9 105 906</b>
<b>2.2.</b>	<b>izdevumi kapitālieguldījumiem</b>	<b>419 415</b>	<b>183 132</b>	<b>183 132</b>

#### 2.1.1. Finanšu līdzekļi iestādes darbības nodrošināšanai un to izlietojums

Muzeja finanšu resursus izdevumu segšanai 2020. gadā veido valsts budžeta dotācija **8 974 411 EUR** apmērā:

- valsts budžeta dotācija vispārējās darbības nodrošināšanai sastāda 4 904 092 EUR, t.sk.:
  - 2 580 355 EUR – valsts budžeta dotācija Mākslas muzeja Rīgas Birža nomas maksas segšanai (ilgtermiņa saistību izpildei, saskaņā ar MK lēmumiem);
  - 564 898 EUR – valsts budžeta dotācija Muzeju krātuves nomas maksas segšanai
  - 365 431 EUR – valsts budžeta dotācija muzeja krājuma pārvietošanas un pārceļšanās izdevumu segšanai no izstāžu zāles “Arsenāls” un pagaidu krātuvēm uz jauno Muzeju krātuvi Pulka ielā 8, Rīgā;
  - 27 089 EUR – nekustamā īpašuma nodokļa maksājumiem par izstāžu zāli “Arsenāls”, kā arī ugunsdzēsības un apsekošanas darbiem Dekoratīvās mākslas un dizaina muzejā;
  - 1 010 000 EUR – Covid-19 krīzes radīto negatīvo seku ietekmes mazināšanai;

- 115 000 EUR – finansējums trīs muzeja projektiem (49 000 – Zentas Dzīvinskas fotogrāfiju, Leonarda Laganovska mākslas darbu, Jūlija Madernieka mēbeļu komplekta un Edītes Pauls-Vīgneres 2 gobelēnu iegādei; 46 000 EUR – izstādei "Rihards Zariņš (1869–1939). Ko Latvijas meži šalc"; 20 000 EUR – Antīkās un renesanses tēlniecības nolējumu ekspozīcijai "Skulptūru mežs");
- 108 459 EUR – #LV100 izstāžu projektu sagatavošanai un īstenošanai;
- 53 790 EUR – Valsts kultūrkapitāla fonda atbalstīto projektu īstenošanai (piešķirts konkursa kārtībā);
- 79 070 EUR – Valsts kultūrkapitāla fonda atbalstīto projektu īstenošanai (piešķirts konkursa kārtībā, no līdzekļiem neparedzētiem gadījumiem).
- 349 694 EUR ieņēmumi no maksas pakalpojumiem un citiem pašu ieņēmumiem;
- 7 388 EUR ziedojumi un dāvinājumi, t.sk. mērķfinansējums dažādiem projektiem.
- Pārskata periodā nebija iespējams izpildīt pašu ieņēmumu plānu, jo muzeja darbības ierobežojumu dēļ ieņēmumi no ieejas biļešu un citu maksas pakalpojumu tirdzniecības krasi samazinājās. 2020. gadā muzeja pašu ieņēmumu apjoms sastādīja mazāk par pusi no plānotā vai 2019. gadā sasniegtā pašu ieņēmumu apjoma. Muzeja darbību bija iespējams nodrošināt, pateicoties valsts piešķirtajam papildu finansējumam Covid-19 krīzes radīto negatīvo seku ietekmes mazināšanai.
- Nozīmīgs finansējuma avots LNMM pētnieciskajai, izstāžu veidošanas, publikāciju un izglītības programmu darbībai bija #LV100 izstāžu programmas īstenošana Latvijā un starptautiskā mērogā. Konkursa kārtībā valsts budžeta finansējums muzeja attīstības un pamatdarbības projektu īstenošanai tika saņemts no VKKF un KM atbalstītajām programmām. Atsevišķiem izstāžu projektiem finansējums konkursa kārtībā tika saņemts arī no Rīgas domes IKSD.
- Latvijas Nacionālajam mākslas muzejam pieejamais finansējums (budžeta dotācija, pašu ieņēmumi, konkursa kārtībā saņemtais finansējums, ziedojumi un dāvinājumi) ir izlietots atbilstoši muzeja misijai un darbības stratēģijai, t. i. muzeja pamatdarbības nodrošināšanai – krājuma uzturēšanai, ekspozīciju un izstāžu darbībai, komunikācijai ar sabiedrību, piesaistot apmeklētājus savām aktivitātēm.

#### 2.1.2. Iestādes saņemtie ziedojumi un dāvinājumi, to izlietojums

- Pārskata gadā krīzes ietekmē muzeja piesaistīto sponsoru līdzekļu – ziedojumu un dāvinājumu apjoms samazinājās par vairāk nekā 90%, salīdzinot ar 2019. gadu. 2020. gadā muzejs piesaistījis sponsoru līdzekļus – ziedojumus un dāvinājumus **7 388 EUR** apmērā. Ziedojumi un dāvinājumi pārsvarā tika saņemti kā mērķziedojumi LNMM struktūrvienībās īstenoto izstāžu, izglītības un komunikācijas projektu finansēšanai. Ziedojumi galvenokārt izlietoti šādiem mērķiem:
  - muzeja izstāžu darbības nodrošināšanai (tehniskais nodrošinājums un iekārtojums);
  - muzeja pedagoģisko programmu īstenošanai (lektoru piesaiste u.c.);
  - informatīvo materiālu izgatavošanai (vizuālā reklāma, drukātie un digitālie informatīvie materiāli);
  - muzeja speciālistu gatavotu publikāciju (muzeja izstāžu un kolekciju katalogi) izdošanai.

### 2.1.3. Projektos piesaistītais finansējums un tā izlietojums

- Lai nodrošinātu nepārtrauktu un kvalitatīvu LNMM pamatfunkciju izpildi, arī šajā pārskata periodā muzeja speciālisti meklējuši iespējas piesaistīt izstāžu veidošanai papildu finansējumu.
- Būtisks avots izstāžu darbības nodrošināšanai bija valsts finansētie nacionālas nozīmes projekti apjomīgās #LV100 izstāžu programmas sagatavošanai un īstenošanai, kā arī muzeja krājuma papildināšanai.
- Sadarbībā ar nevalstiskām organizācijām (biedrība “Mākslas telpa”, nodibinājums “Mākslas arsenāla pētījumu fonds” u.c.), individuāliem restauratoriem vai pašam LNMM piedaloties Valsts kultūrkapitāla fonda, Rīgas domes Kultūras pārvaldes un citu organizāciju izsludinātajos projektu konkursos un/vai iesniedzot kopā 38 projektu pieteikumus Kultūras ministrijai un citām organizācijām un uzņēmumiem, muzeja rīcībā esošajai valsts budžeta dotācijai un muzeja gūtajiem pašieņēmumiem papildus piesaistīts finansējums lēšams aptuveni 1 428 709,00 EUR apmērā, kas izlietots sekojošiem mērķiem:
  - izstāžu un ekspozīciju izveidei;
  - krājuma papildināšanai;
  - muzeja izstāžu katalogu izdošanai;
  - eksponātu restaurācijai;
  - mūžizglītības projektu realizācijai
  - radošajiem braucieniem.
- Vairākus nozīmīgus projektus bija iespējams realizēt, pateicoties mecenātu un sponsoru, kā arī sadarbības partneru iniciatīvai un tiešam ieguldījumam projektu finansēšanā un realizācijā, piem., ZAB “Ellex Kļaviņš” atbalstīja video cikla “Vienas gleznas stāsts” turpinājumu, šoreiz iepazīstinot ar muzeja darba aizkulisēm videoprojektā “Mākslas restaurācija muzejā”, AS „Conexus Baltic Grid” ziedojums nodrošināja programmas “Nāc muzejā!” īstenošanu, bet apdrošināšanas sabiedrība ERGO atbalstīja LNMM projektu “Labsajūtas mēnesis”.

### 2.1.4. Muzeja sniegtie publiskie pakalpojumi

#### 2.1.5.1. Bezmaksas publiskie pakalpojumi:

- visām apmeklētāju kategorijām – konsultācijas un informācijas sniegšana klātienē un pastarpināti (ar pasta, interneta vai telefona starpniecību); muzeja aktuālās informācijas pieejamība mājas lapā [www.lnmm.lv](http://www.lnmm.lv); dalība akcijā „Muzeju nakts” un „Starptautiskās muzeju dienas” pasākumos 18. maijā;
- atsevišķām apmeklētāju kategorijām [LMS biedriem, LMA pilna laika studentiem, Latvijas mākslas skolu un profesionālās vidējās mākslas izglītības iestāžu audzēkņiem, Latvijas muzeju darbiniekiem; ICOM biedriem, preses pārstāvjiem, pirmsskolas vecuma bērniem, bērnu namu audzēkņiem, I (ar vienu pavadošo personu) un II grupas invalīdiem] – bezmaksas ieeja muzeja pastāvīgajās ekspozīcijās un izstādēs;
- atsevišķām apmeklētāju kategorijām – dalība akciju tipa pasākumos (piemēram, „Labā diena muzejā”); dalība izglītojošajos semināros (piemēram, „Informatīvais seminārs skolotājiem”).

#### 2.1.5.2. Maksas publiskie pakalpojumi:

- LNMM pastāvīgo ekspozīciju un izstāžu apmeklējums;
- tematiskās ekskursijas muzeja pastāvīgajās ekspozīcijās un aktuālajās izstādēs latviešu, krievu un angļu valodās (periodā, kad muzeja pakalpojumi grupām bija atļauti);

- radošās darbnīcas, izglītības programmas un nodarbības bērniem un pieaugušajiem latviešu, krievu un angļu valodās (periodā, kad muzeja pakalpojumi grupām bija atļauti);
- audio gids Mākslas muzejā RĪGAS BIRŽA, mobilās lietotnes aprīkojuma noma LNMM galvenajā ēkā (periodā, kad koplietošanas ierīču izmantošana muzejā bija atļauta).

Ar pilnu muzeja piedāvājumu un publisko pakalpojumu cenrādi un aktuālajiem piedāvājumiem var iepazīties muzeja mājas lapā [www.lnmm.lv](http://www.lnmm.lv)

## **2.2. Novērtējums par stratēģijas ieviešanu**

Pārskata gadā iespēju robežās veikta LNMM ilgtermiņa darbības un attīstības stratēģijas (2016–2025) īstenošana, kā arī muzeja politiku un ikgadējā darba plāna īstenošana pēc atbilstoši izvirzītajām prioritātēm. Vienlaikus jāatzīst, ka Covid-19 ierobežošanai noteikto pasākumu dēļ muzeja darbība bija ievērojami apgrūtināta. Apzinoties pandēmijas ietekmi uz vietējo un starptautisko tūrisma un uz muzeju darbību kopumā, ir radusies nepieciešamība atbilstoši apstākļiem pārskatīt līdzšinējos plānus, stratēģijas un politikas.

## **2.3. Pārskats par iestādes vadības un darbības uzlabošanas sistēmām efektīvas darbības nodrošināšanai**

Pārskata gadā turpinājās LNMM darbības modeļa attīstība un iestādes darbības efektivitātes izvērtēšana esošajās struktūrvienībās, analizējot pārskata gada rezultātos rādītājus un pielāgojoties aktuālajai situācijai muzeja darbību ierobežojošos apstākļos. Pēc nepieciešamības aktualizēti spēkā esošie un izstrādāti jauni iekšējie normatīvie akti. Veikta darbinieku ikgadējā novērtēšana. Muzeja iekšējā vidē ir izveidojusies attālinātā darba vadības un īstenošanas kārtība, attīstījušās un nostiprinājušās darbinieku iemaņas darbam un komunikācijai attālinātā formātā.

### 3. PERSONĀLS

Pārskata gadā turpināts attīstīt LNMM struktūras modeli, lai nepietiekošas cilvēkresursu kapacitātes un finansējuma apstākļos nodrošinātu iestādes profesionālu darbu muzejisko funkciju griezumā visās LNMM struktūrvienībās. Latvijas Vizuālās mākslas departamentā izveidota Projektu vadības nodaļa, lai atbalstītu un sekmētu izstāžu projektu kvalitatīvu un koordinētu īstenošanu.

Pārskata gadā uzsāktas darba attiecības ar 37 darbiniekiem, pārtrauktas darba tiesiskās attiecības ar 48 darbiniekiem. Kadru mainība daļēji skaidrojama ar konkurētspējīga atalgojuma trūkumu muzeju nozarē; īpaši jaunie speciālisti pēc vērtīgas pieredzes un kvalifikācijas gūšanas vāji atalgotajā muzeja darbā pastiprināti izlemj turpināt darbu nozarēs ar labāku atalgojumu, t. sk. privātajā sektorā. Daļa no darba tiesisko attiecību pārtraukuma iemesliem bija saistīta ar izstāžu zāles “Arsenāls” slēgšanu uz rekonstrukciju.

Finansējums LNMM darbinieku atlīdzībai 2020. gadā sasniedza vidējo bruto darba samaksu mēnesī 1 345 EUR apmērā, bet muzeja speciālistu vidējā bruto darba samaksa mēnesī sastādīja tikai 997 EUR, līdz ar to muzeja speciālistu atalgojums joprojām ievērojami no vidējās darba samaksas valstī (2020. gadā: saskaņā ar CSP datiem: 1 143 EUR<sup>2</sup> mēnesī).

Kopējais darbinieku skaits 2020. gadā – 184, no tiem administrācija un speciālisti – 109, pārējais personāls – 75. Darbinieku skaits atbilst amata vietu skaitam.

Darbinieku struktūras analīze vecuma, dzimuma un izglītības rādītāju griezumā rāda, ka LNMM galvenokārt strādā sievietes (87%). Vairāk nekā puse darbinieku ir vecumā no 31 gadam līdz pensijas vecumam – 60%. Lielāks pensijas vecumu sasniegušo darbinieku skaits (38%) ir tehnisko darbinieku (eksponātu uzraugu, sargu) grupā.

Savukārt līdz 30 gadus vecu darbinieku īpatsvars visās amatu grupās pēdējos gados svārstās ap 20% un zemāk (2021. gadā – 16%), kas no muzeja darbības attīstības perspektīvas, jaunu prasmju ienākšanas muzejā un no personāla izaugsmes viedokļa kopumā tomēr nav optimāls rādītājs.

Regulāri tiek nodrošinātas darbinieku profesionālās izaugsmes iespējas, sniedzot iespējas apmeklēt dažādus profesionālās kvalifikācijas celšanas kursus un seminārus, darbinieki tiek motivēti turpināt izglītību. 84% muzeja speciālistu un vadītāju ir augstākā izglītība. Vairāki muzeja darbinieki ir vieslektori dažādās kultūras nozares augstskolās, kā arī iesaistās muzeju nozares darbinieku tālākizglītības nodrošināšanā un nozares nevalstisko organizāciju aktivitātēs. LNMM darbinieki ir arī VKKF dažādu nozaru ekspertu komisiju, darbojas Latvijas Muzeju padomē, Latvijas Muzeju biedrībā un ir vēl arī citu institūciju profesionālie eksperti.

<sup>2</sup> <https://www.csb.gov.lv/lv/statistika/statistikas-temas/socialie-procesi/darba-samaksa/meklet-tema/2944-darba-samaksa-2020-gada> [skatīts 01.07.2021.].

## 4. KOMUNIKĀCIJA AR SABIEDRĪBU

### 4.1. Pasākumi, kas veikti sabiedrības informēšanai un izglītošanai

2020. gadā muzejs ir mērķtiecīgi turpinājis apmeklētājiem pievilcīgas muzeja informatīvās vides veidošanu, muzeja krājuma un aktuālo mākslas dzīves procesu popularizāciju, realizējot mūsdienīgas muzeja pedagoģiskās aktivitātes, kā arī stiprinājis komunikāciju ar sabiedrību mūsdienīgos informācijas kanālos. Pārskata periodā, ņemot vērā ilgo un ierobežoto klātienēs pakalpojumu sniegšanas iespēju LNMM struktūrvienībās, īpaši tika attīstīti dažādi muzeja informācijas un izglītības piedāvājumi, kuri tika izplatīti ar tiešsaistes rīku starpniecību.

#### 4.1.1. Komunikācija interneta vidē un sadarbība ar medijiem, lai popularizētu muzeja pakalpojumus

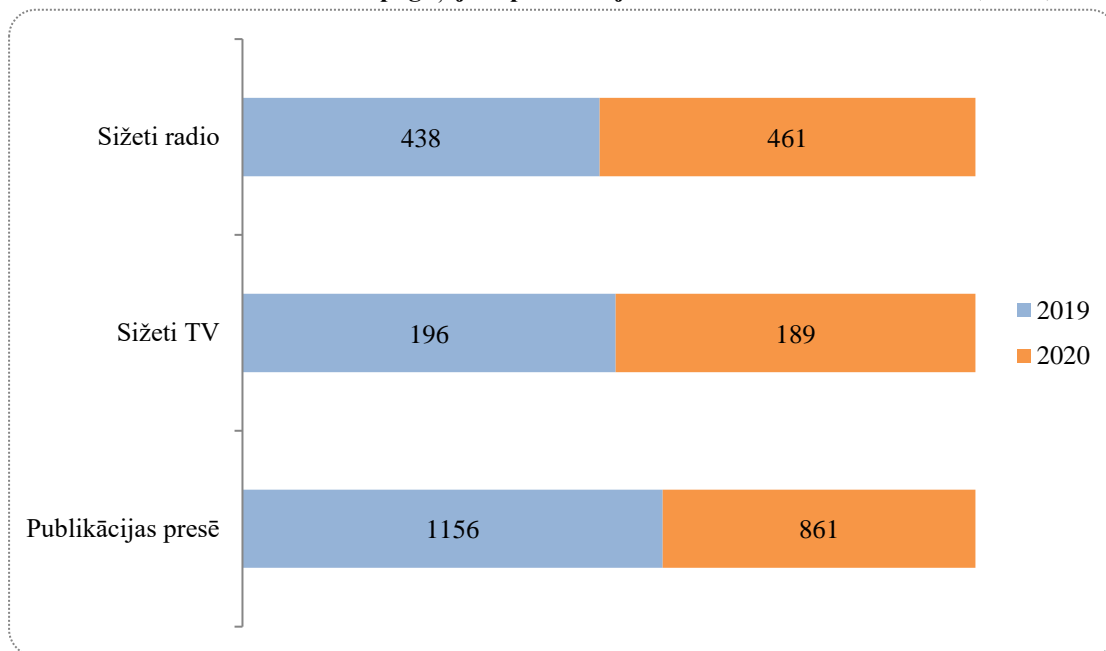
##### 5.1.1.1. Informācijas aprites nodrošināšana

- Pārskata periodā sistemātiski un plānveidīgi vadīti muzeja komunikācijas procesi, nodrošinot savlaicīgu un pilnvērtīgu informācijas apriti Latvijā un ārpus tās.
- Informācijas un reklāmas jomā pastāvīgi nodrošināta savlaicīga un pilnvērtīga informācijas aprite: ziņu apkopošana, atlase, apstrāde un nogādāšana dažādām muzeja mērķauditorijām. Darbs veikts ciešā kontaktā ar izstāžu kuratoriem, organizatoriem un māksliniekiem. Materiāli pieejami LNMM mājas lapā, pa e-pastu, LNMM vēstkopā, izlases veidā – uz muzeja informatīvajiem stendiem.
- Pārskata periodā regulāri tika veikts informācijas aprites monitorings – muzeja pieminējumu skaits medijos (pamatā saskaņā ar LETA mediju monitoringa datiem) un avotiem, kā arī ziņu, datu un materiālu par LNMM pasākumiem, izstādēm u.c. pareizībai un precizitātei medijos un sociālajos tīklos.
- Lai paplašinātu informācijas pieejamību, nozīmīgākie pasākumi, lekcijas u.c. muzeja piedāvājums pieejams arī video formātā LNMM *Youtube* kanālā un muzeja veidotie stāsti par mākslas darbiem un māksliniekiem – audio formātā *Soundcloud* kanālā.

##### 5.1.1.2. Darbs ar plašsaziņas līdzekļiem

- Pārskata periodā izmantotas vairākas iespējas sabiedrības informēšanai par Latvijas Nacionālā mākslas muzeja darbību, reklamējot un popularizējot tā pakalpojumus un aktivitātes Latvijā un ārpus tās.
- Pēc pieprasījuma žurnālistiem, blogu autoriem un korespondentiem operatīvi un iespējami pilnā apjomā sniegta informācija par visām muzeja darbības jomām – telefoniski, mutiski, elektroniski.
- Īpaši nozīmīgām aktualitātēm organizēti publiski tematiski un reklāmas pasākumi muzejā, t. sk. rīkotas kopā 12 preses konferences, mediju pastaigas un prezentācijas, un arī pēc pieprasījuma, pielāgojoties spēkā esošajiem epidemioloģiskās drošības nosacījumiem, nodrošināta ekspozīciju, izstāžu vai atsevišķu objektu apskate mediju pārstāvjiem.
- Preses lapu (relīžu) sagatavošana un komunikācijas procesu vadība ar plašsaziņas līdzekļiem ir būtiska sabiedrisko attiecību darba sastāvdaļa. Tāpēc katram LNMM pasākumam (izstāde, nodarbība, tikšanās ar māksliniekiem, kuratora vai vieslektora lekcija, seminārs, konference, preses konference, akcija, citas aktivitātes un svarīgi jaunumi) tika gatavota informācija preseai; pārskata periodā tika sagatavoti kopā 75 paziņojumi plašsaziņas līdzekļiem, elektroniskie reklāmas plakāti un atsevišķi paziņojumi apmeklētājiem.

13. att. LNMM darbību atspoguļojošo publikāciju skaita dinamika 2019.-2020. (skaits)



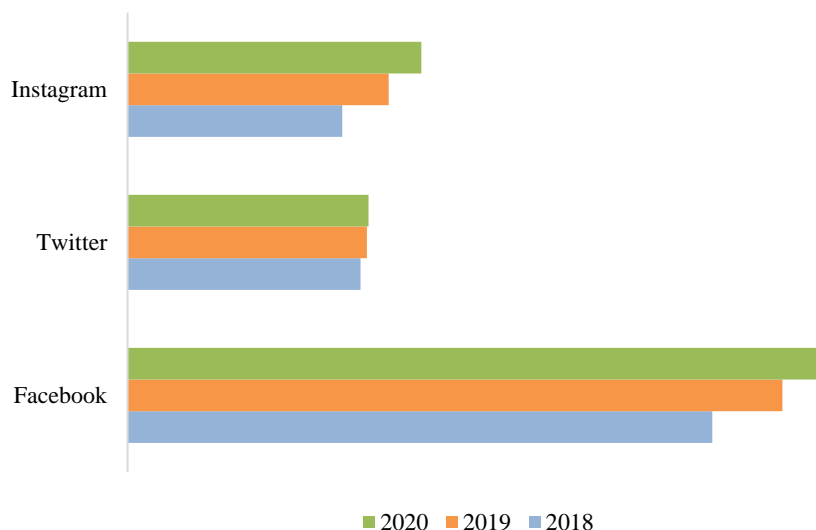
#### 5.1.1.3. Sociālie mediji

Pārskata periodā stratēģiski veidota un attīstīta visu LNMM struktūrvienību komunikācija sociālajos tīklos, tādējādi personīgāk uzrunājot un iepazīstinot ar muzeja aktivitātēm gan lojālos, gan potenciālos muzeja apmeklētājus. 2020. gadā regulāri veidotas un publicētas ziņas par notiekošo visos LNMM muzejos, kā arī iesaistīja sekotājus ar muzeja pamatdarbību saistītās aktivitātēs. Sociālo mediju videi bija vislielākā nozīme intereses uzturēšanā un saglabāšanā periodā, kad muzeji bija slēgti klātienē apmeklējumam.

Veiksmīgu sociālo tīklu apkalpošanu pārskata periodā veicinājuši vairāki faktori: definēti mērķi un uzdevumi to sasniegšanai, atvēlētais darbinieku resurss, regulāra kvalifikācijas celšana, nepārtraukta sekošana aktuālajām tendencēm šajā sfērā un regulāri veikts monitorings, lai analizētu muzeja piedāvājumu un sabiedrības viedokli. Informācijas apmaiņa notiek divos virzienos – sociālo mediju saturu rada gan tā veidotājs, gan arī lietotājs.

Komunikācija sociālajos medijos ir veicinājusi institūcijas komunikāciju un atpazīstamību, ļāvusi veidot mūsdienīga un atvērta muzeja tēlu, kā arī uzlabojusi klientu apkalpošanu, sabiedrības informētību un zināšanas, izpratni par kultūras un mākslas jomas liecībām un aktualitātēm. Pēdējos gados visstraujākais lietotāju skaita pieaugums vērojams sociālajā tīklā *Instagram* un *Facebook*

**14. att. Sekotāju skaita dinamika populārākajos sociālajos tīklos 2018.-2020. (visās LNMM struktūrvienībās kopā)**



#### 5.1.1.4. Pasākumi tūrisma veicināšanai

- 2020. gadā globālās Covid-19 pandēmijas ierobežošanas pasākumu dēļ tūrisma plūsma Rīgā bija minimāla. 2020. gadā visas LNMM struktūrvienības kopā apmeklējuši tikai 375 ārzemnieki grupās (samazinājums par 97 % salīdzinājumā ar 2019. gadu), kā arī 3 446 vietējie apmeklētāji grupās (samazinājums par 70% salīdzinājumā ar 2019. gadu), t.sk. vietējie tūristi organizētās grupās (neskaitot skolēnu grupas).
- Pēc pieprasījuma sniegta nepieciešama informācija par LNMM pieejamību un pakalpojumiem, sniegtas intervijas, gatavoti reklāmas un informatīvie materiāli svešvalodās par muzeju. 2020. gada vasaras periodā sagatavota un izplatīta informācija igauņu un lietuviešu valodā, uzrunājot Baltijas valstu tūristus, kuri bija pamata ārvalstu apmeklētāji šajā periodā.
- Iespēju robežās uzturēta sadarbība ar drukāto tūrisma materiālu (kartes, ceļveži, bukleti, tūrisma žurnāli) izdevējiem un izplatītājiem, tūrisma blogeriem, tūrisma nozares pārvaldes institūcijām u.c.

#### 4.1.2. Pasākumi muzeja pieejamības sekmēšanai plašā sabiedrības grupu spektrā

- Muzeja darbā regulāri tiek iesaistīti LNMM brīvprātīgo programmas dalībnieki un praktikanti no dažādām Latvijas un ārvalstu mācību iestādēm (pārskata periodā kopā noslēgti 8 līgumi par praktikantu nodarbināšanu dažādās LNMM struktūrvienībās).
- Muzejs iekļauts portālā [www.babyroom.lv](http://www.babyroom.lv) kā ģimenēm draudzīga vieta – gan no vides, gan pakalpojumu pieejamības aspekta, ko LNMM nodrošina esošās infrastruktūras iespēju robežās.
- Nodrošinot muzeja pieejamības palielināšanos, 2020. gadā klātienē darbam atļautajos periodos LNMM muzeji bijuši atvērti apmeklētājiem 6 dienas nedēļā, ar pagarinātu atvēršanas laiku vienu reizi nedēļā visās struktūrvienībās:
  - Piektdienās līdz plkst. 20:00 apmeklētājiem ir atvērts MMRB un LNMM galvenā ēka;
  - Trešdienās līdz plkst. 19.00 ir atvērts DMDM.



- No 2021. gada 21. aprīļa līdz 4. maijam Latvijas Nacionālajā mākslas muzejā tika īstenots pirmais Kultūras ministrijas rosinātais pilotprojekts drošai kultūrvietu publiskās darbības atsākšanai. Izstādi “Nepieradinātās dvēseles. Symbolisms Baltijas valstu mākslā” varēja apmeklēt, iepriekš reģistrējoties, un izstāde bija atvērta apmeklētājiem ar pagarinātu darba laiku – katru dienu no 10.00 līdz 20.00.
- Lai nodrošinātu muzeja pakalpojumus plašam sabiedrības spektram, tiek rīkotas akciju dienas, kā arī katra mēneša pēdējā svētdienā LNMM piedāvā pastāvīgo ekspozīciju apskati bez maksas.
- Muzeja mājas lapas dizains un komunikācijas ievirze citos tiešsaistes kanālos veido skaidru izpratni par LNMM struktūrvienībām un palīdz orientēties muzeja plašajā piedāvājumā – ikvienam interesentam ir iespēja ērti un ātri uzzināt aktualitātes un iegūt sev nepieciešamo informāciju, turklāt tā ir lietojama arī uz dažādām mobilajām ierīcēm.

#### **4.1.3. Pasākumi piemērotas vides un pakalpojumu nodrošināšanai cilvēkiem ar īpašām vajadzībām**

- Samērojot ar infrastruktūras reālajām iespējām, LNMM visās struktūrvienībās tiecas attīstīt pakalpojumus cilvēkiem ar īpašām vajadzībām, pielāgojot muzeja pakalpojumus cilvēkiem ar dzirdes traucējumiem, cilvēkiem ar redzes traucējumiem, kā arī nodrošinot informācijas, vides un pakalpojumu pieejamību cilvēkiem ar funkcionāliem traucējumiem (personām ratiņkrēslos). Pārskata periodā visplašākās iespējas nodrošināt pieejamību ir „Mākslas muzejā RĪGAS BIRŽA, kas izvietots 2011. gadā rekonstruētā ēkā ar attiecīgi izveidotu infrastruktūru (lifti, nobrauktuves, aprīkota WC utt.), kā arī pēc rekonstrukcijas 2016. gadā jaunatvērta LNMM galvenajā ēkā.
- Apmeklētājiem ar 1. un 2. grupas invaliditāti tiek nodrošināta bezmaksas ieeja visās LNMM struktūrvienībās.
- Uz 2015. gadā sadarbībā ar fondu “Nāc līdzās!” uzsāktā projekta “Nāc muzejā!”, bāzes 2016. gadā tika izveidota regulāra iekļaujošās izglītības programma “Nāc muzejā!” 2020. gadā ar AS „Conexus Baltic Grid” atbalstu visās LNMM struktūrvienībās norisinājās vairākas radošās darbnīcas, kurās māksla ir nevis izpētes objekts, bet instruments turpmākajai saskarsmei starp jauniešiem ar invaliditāti un bērniem no vispārīzglītojošajām skolām. Kopējais nodarbību skaits pārskata periodā – 9. Iekļaujošās izglītības programma, jebkurai klašu grupai, kurā pedagogs ir mediators un aktivitātes dažādu vingrinājumu formā, ir vērstas un dalībnieku savstarpējo sadarbību. Mērķis – veicināt iekļaujošas sabiedrības attīstību, rosināt empātiju un līdzcietību no vienas iesaistīto puses, kā arī celt pašapziņu un integrēt otru iesaistīto pusi.
- Muzejs nodrošina informāciju par pakalpojumu pieejamību interneta vietnēs:
  - Informācija par piedāvājumu cilvēkiem ar invaliditāti LNMM mājaslapā [www.lnmm.lv](http://www.lnmm.lv);
  - Par muzeja pieejamību cilvēkiem ar īpašām vajadzībām sabiedrība tiek informēta arī ar oficiālo sociālo tīklu kontu starpniecību.

## **4.2. Pasākumi sabiedrības viedokļa izzināšanai par apmierinātību ar valsts iestādes darba kvalitāti**

- Visās LNMM struktūrvienībās ir pastāvīgi pieejama atsauksmju grāmata, kurā regulāri apmeklētāji raksta savus viedokļus par muzeju. Rezultāti vai secinājumi: atsauksmju grāmatas palīdz noskaidrot sabiedrības viedokli par muzeja piedāvājumu, uzlabot tā sniegumu.
- Visos LNMM sociālo mediju kontos regulāri tiek veikts monitorings apmeklētāju viedokļu par LNMM struktūrvienību piedāvājumu izzināšanai. Rezultāti vai secinājumi: sociālie tīkli palīdz noskaidrot sabiedrības viedokli par muzeja piedāvājumu, uzlabot tā sniegumu.
- Regulāri tiek rīkotas tikšanās ar LNMM brīvprātīgajiem, kurās tiek diskutēts par LNMM struktūrvienību pieejamību sabiedrībai un izstāžu, pasākumu un izglītības programmu piedāvājumu kvalitāti utt. Apmeklētāju apkalpošanas kvalitātes izvērtēšanas darbā tiek iesaistīti arī eksponātu uzraugi, garderobisti un kasieri – tie darbinieki, kuri pirmie satiek apmeklētājus muzejā. Rezultāti vai secinājumi: LNMM brīvprātīgo secinājumi un analīzes palīdz noskaidrot sabiedrības viedokli par muzeja piedāvājumu, uzlabot tā sniegumu.
- Regulāri tiek veikts mediju monitorings, apzinot mākslas kritiķu, viedokļa līderu un citu sabiedrības pārstāvju viedokli par LNMM aktivitātēm. Rezultāti vai secinājumi: šādi monitoringi palīdz orientēties sabiedriskajā domā un tās diskursā, stratēģiski plānojot darbu ar medijiem un muzeja publicitāti.

## **4.3. Sadarbība ar nevalstisko sektoru**

- Pārskata periodā īstenota sadarbība ar dažāda profila nevalstiskajām organizācijām, piemēram (izlase):
  - LNMM ir Latvijas Muzeju biedrības biedrs un Starptautiskās muzeju padomes ICOM Latvijas Nacionālās komitejas biedrs, kā arī MMRB ir Eiropas-Āzijas fonda ASEF biedrs;
  - sadarbībā ar nodibinājumiem “Rietumu bankas labdarības fonds”, Pētera Avena labdarības fonds „Paaudze“, “Mākslas arsenāla pētījumu fonds”, biedrību “Mākslas telpa” u.c. īstenoti pētniecības, izdevējdarbības un izstāžu un to pavadošo programmu projekti;
  - sadarbībā ar biedrību “Latvijas Laikmetīgās mākslas centrs” u.c. mākslas nozares nevalstiskajām organizācijām plānoti un īstenoti izstāžu projekti LNMM galvenās ēkas jaunajās izstāžu zālēs;
  - turpinājusies sadarbība muzeja suvenīru veidošanā un izplatīšanā ar nodibinājumu “LNMM Zīmola fonds”.

## 5. NĀKAMĀ GADA PRIORITĀTES

- 2021. gadā LNMM strādās saskaņā ar ilgtermiņa darbības un attīstības stratēģiju 2016.–2025. gadam, kā arī saskaņā ar darba plānu 2021. gadam.
- Pabeigt mākslas darbu izvietojumu jaunajā Muzeju krātuvē (Rīgā, Pulka ielā 8), topogrāfijas izveide.
- Turpināt risināt izstāžu zāles “Arsenāls” rekonstrukcijas jautājumus, atbilstoši rekonstrukcijas projekta stadijai, sadarbībā ar VAS “Valsts nekustamie īpašumi”.
- Izstāžu programmas realizēšana un darbs ar starptautiskajiem projektiem, akcentējot uzsākt gatavošanos Vilhelma Purvīša 150. gadskārtai.
- Pandēmijas izraisītās krīzes seku pārvarēšana visās muzeja darba jomās.